

LOSS mint dinamikus modell

Korábbi kutatások a LOSS-t, azaz a helyi szociális ellátó rendszer (LOSS; Local Organization of Social System) lényegében a helyi közösségi terekben fenntartott szociális ellátás szinonimájaként értelmezi, s feltételezte, hogy ebben a rendszerben termelődik újjá egy-egy adott területen élő társadalom emberi erőforrása.

A LOSS a humán erőforrás termeléséért és megőrzéséért felelős formális szervezeteket és spontán társadalmi cselekvés intézményeit fogja össze *az oktatási, képzési, nevelési rendszerektől kezdve az egészségmegőrzés, az egészségügyi rendszereken át a közvetlen és közvetett szociális támogatási rendszerekig*, ezért lényegében az egyik legfontosabb társadalmi, gazdasági tényezőért felel: *humán tőkéért*.

A LOSS mint rendszer is definiálható, amelynek elemei egymásra hatással vannak. Egyrészt a kereslet kínálat analógiáját használva a legitim társadalmi igények kínálati oldalon kapacitásbővülést eredményezhetnek, vagy ennek mérséklődése a kínálati oldalon kapacitás csökkenést eredményezhet.

Továbbá a LOSS keresleti vagy kínálati oldalán elhelyezkedő szervezetek is kölcsönhatásban vannak egymással, ha másként nem, a fejlesztési és működési források versenyében., a fenntartói viszonyban „riválisai” egymásnak A keresleti oldal elemei pedig szorosan determinálják egymást, számos esetben e kölcsönhatások nem is egy időben érvényesülnek, mivel lassú a „beérési szakaszuk”. A jelenben lévő *társadalmi deficitet* a hajdani politika mulasztásai készítették elő. A *szociális problémák* okainak jelentős része korábbi időszakokban keletkezett. Feltevésünk szerint az *élethelyzetekből fakadó szükségletek* rossz, elégtelen kezelése – pl. a demográfiai hullám ellenére sincs elég oktatási és nevelési, képzési kapacitás: ez a hiány később egy új generáció munkaerőpiacba való belépésekor súlyos következményekkel járhat, mivel a fiatalok egy részének nem lesz adekvát tudása, ami munkanélküliségből fakadó társadalmi problémákat hoz létre, akár anélkül, hogy annak hátterében akut gazdasági okok lennének. Ellenkező esetben egy korábbi jelentős befektetés az oktatási rendszerbe későbbi váratlan válságok kezelését könnyítheti meg, vagy annak lefolyását enyhíti, lásd a XIX. sz. első harmadának erjedését Magyarországon, amit Reformkornak nevezünk, vagy a II. Világháború humán katasztrófájának viszonylag gyors feldolgozását a negyvenes évek második felében (kifejtést lásd később).

A LOSS *kereslet – kínálati modell egy optimális egyensúlyi állapotot feltételez*, amelyben a kínálatot szabályozó politikai és piaci folyamatok helyesen észlelik a keresleti oldal

változásait, igényeit, s arra adekvátan reagálnak, s hatékony szervezeteket teremtenek, ill. tartanak fenn.

Ez a modell feltételez egy Platóni idea szerint működő makró szerkezetet, amiben az államtól a családig minden a helyén van. Ugyanakkor ebben a modellben feltételezhetően nem érvényesül a részrehajló egyén, az önző társadalmi cselekvő, tulajdonképpen nincs torzító intézmény, mint a *korruptió*.

Továbbá a rendszer filozófiája nem épül az *áldozati kultúrára*, amelyben elfogadott, hogy a *haladás* vagy bármi más vélt össztársadalmi cél érdekében *fel lehet áldozni általános élethelyzetből (öreges, fiatalok, betegek) vagy származásból eredő speciális élethelyzetekben élők csoportjait (perifériák lakói, vidéken élők, kisebbségek, vallási csoportok)*. Az áldozati kultúra mély gyökerei visszavezetnek az *ősi társadalmak* politikai cselekvés világába. A primitív kultúrák *rituáléi* a XX. század majd mindegyik globális diktatúra ideológiájában (nácizmus, kommunizmus) feltűnik, lásd *bűnbakképzés*, amelyre az új demokráciák sem rezisztensek teljesen.

Eredetileg a LOSS kereslet – kínálati modellje egy tiszta redukció eredménye, melyben számos „szennyeződés” nincs jelen, s a rendszer feltételez egy *demokratikus és piaci alapon működő társadalmi és gazdasági ethoszt*, amelyben a rövid- és a hosszú távú érdekelismerés egyensúlyban van, valamint a társadalmi értékek, *erények* (mértékletesség, óvatosság, igazságosság, bátorság) harmonikus érvényesülése evidencia. A LOSS modell, mint minden, a redukció módszertanával alkotott gondolati struktúra, segít megérteni a rendszer működését (Bertalanffy)¹, azonban nehézségek támadhatnak annak értelmezésében, ha annak érvényességének határát kívánjuk meghúzni. *Vajon a LOSS modell egyetemes*, illetve csak bizonyos korlátozó kritériumok mentén, pl. egy adott korszakban (prosperitásban), vagy egy adott térben (a fejlett euró-atlanti régió) érvényes csupán? Feltevésünk szerint a LOSS modell alkalmas több időben (történelmi időben) a helyi szociális ellátó szervezetek rendszerszerű leírására és értékelésére, valamint alkalmas egy adott időben eltérő politikai kultúrában működő szociális rendszerek vizsgálatára.

Azonban 1995-ben Trentoi Egyetemen kialakított LOSS modell inkább egy statikus modell (lásd 3. sz. ábra), amely egy-egy korszak szociális ellátó rendszerét képes ábrázolni, de nehézségek támadnak, ha épp a rendszer változásának időszakában akarunk értelmezni

¹ <http://www.panarchy.org/vonbertalanffy/systems.1968.html>

irányokat, várható kimeneteket, vagy megragadni a változás lényegét. De nehéz helyzetbe kerülünk akkor is, ha értelmezni akarjuk a rendszert, amikor azt jelentős külső hatások érik, (external effect) válság, megszállás, katasztrófa, amely káoszt eredményez, és/vagy a LOSS jelentős transzformációját idézik elő. Az antropológiában használt fogalommal élve a rendszer állandó megszakításban van (permanent liminality):

- egyrészt a kereslet – kínálat közötti kommunikáció bizonytalan, mivel a modellben szereplő szükségeltek egy részét nem tartja legitimnek,
- vagy a kínálati oldal intézményeit számolják fel ideológiai okok miatt (kommunizmusban a népi kollégiumi mozgalom megszüntetése, egyházi szolgáló rendek felszámolása).

Különösen gyorsan egymást követő diktatúrákban (demokráciákban válságok idején, ill. korszakváltáskor) az *általános élethelyzetekből fakadó szükségeltek*, valamint a *szociális problémákból fakadó szükségeltek* legitimitása rendszeresen változik; a *szocializmusban nem volt legitim a szegénység, a munkanélküliség* fogalmának használata, vagy a náci rendszer nem ismerte a születési rendellenességből fakadó állapotot, mivel ezek nem fértek össze ideológiáikkal.

Másrészt további kérdés, hogy a LOSS modell adaptálható-e az úgynevezett transzfer országokban (pl. a volt szocialista országok Kelet-Európában), vagy azokban az országokban, amelyek úgy építették ki jóléti rendszereiket, hogy megkerülték a klasszikus demokratikus utat, s gazdasági rendszerük is kvázi piaci alapon szerveződött, legalábbis belső gazdasági rendszerüket illetően, lásd Dél-Korea, Szingapúr (Magasházi 2014).

Kelet-európai példánál maradva, s ezen belül is Magyarországon, a LOSS számos transzformáción esik át, amelyet a természetes változásokon túl (betegségek visszaszorulása; tbc, demográfiai változások; öregedés) gyakorta politikai ingerek (stimuli) is érnek, és hevesen formálnak. Persze vannak viszonylag rezisztens szervezetek, mint a *védőnő szolgálat*, amely 1915-től működik, előzménye az *Országos Stefánia Szövetség* volt, s bár számos alkalommal átalakul, fejlődése töretlen marad. Azonban a történelmi viharokat, a korszakhatárokat, s ezzel járó permanens *megszakításokat* az oktatási szervezetek sorozatosan elszenvetdék. Ezek a transzformációk olykor persze igen sikeresek voltak (Klebensberg iskolaépítési program – húszas évek), olykor persze nem (egyházi iskolák államosítása – negyvenes évek vége).

A változás leírására és értékelésére állítottunk fel egy elméleti modellt, amely a statikus korábbi modellt követve egyensúlyi modell, s a folyamatleíró funkcionálisan túl értékelő szándékkal született. Mint írtuk, a *Trento modell* egy stabil jóléti rendszert feltételez, s elsődlegesen annak leírására alkalmas, azonban 2008 után, a hitelválság szülte új történelmi helyzetben törekedtünk egy dinamikus és aszimmetrikus modellt alkotni, amely a változás értékelésére is alkalmas. Feltevésünk szerint a LOSS-t folyamatos változás tartja egyensúlyban a kereslet – kínálat analógiája szerint, bár messze nem csak piaci folyamatok vezérlik, inkább újraelosztás, s esetenként kölcsönösségi viszonyok tartják fenn az egyensúlyt. Időszakonként azonban a LOSS modell szerkezetét jelentős *válságok* írják át, amelyeknek feltevésünk szerint olyan *innovációs ciklusai* lehetnek, mint a gazdaságfejlődést determináló új technológiáknak, vagy a politikát befolyásoló ideológiáknak.

A LOSS-t stimulálják a technológiai változások, a tudományos alkalmazások, de ez nem lineáris fejlődés eredménye, hanem progresszív szakaszok váltakozása lelassuló szakaszokkal, egészen a pangásig, majd a lassulást okozó gátak átszakadása után újabb gyorsuló szakaszok következnek be. A folyamatot a Kondratyjevi ciklusokhoz hasonlóan nagy hullámok mentén képzelhetjük el, de a válságok - miután bonyolultabb rendszerek, mint a piacvezérelt gazdaság-, nem harmonikus oszcillációt, hanem sokkal kiszámíthatatlanabb és egyéni döntésektől inkább befolyásolt kimeneteket eredményeznek. Ugyanakkor a gazdaságra és a politikai folyamatokra erőteljesen hatnak, bár egy-egy váltás beérési szakasza többnyire nagyon lassú, miután e váltások generációváltások után képesek kiteljesedni.

A *Business Cycles* (1939) szerzője, Joseph Schumpeter vezeti be a ciklus fogalmat a modern társadalomtudományokba, miután felhívta a figyelmet Kondratyjev alapmunkájára, amely lényegében előre jelezte a 1929-es nagygazdasági válságot (Great Depression). A fejlődés nem lineáris vonal mentén tör előre, hanem megszakításokkal egy speciális oszcillációs görbe mentén, amelynek mozgatója a technológiai innováció (gőzgép versus belsőégésű motor – szén versus olaj).² Az említett válság nem csupán az iparszerkezetre, de a hadviselésre, a gazdaság egészére hatással lett. Ugyanakkor jelentősen befolyásolta az államok, a politikák viszonyát a szociális rendszerekre; így a családokra (nukleáris család modell) is és az oktatási rendszerekre is (állam vezérelte oktatási rendszerek).

² Mensch, Gerhard (1979) *Stalemate in Technology: Innovations Overcome the Depression*.

A válság hat a politikai cselekvőkre, akik *helyes és helytelen döntések* sorozatát hozzák a fejlődési ciklusok fordulópontján. Az így keletkező válaszok eredményessége, hatékonysága attól függ, hogy a válságkezelést követő konszolidáció milyen új fenntartható egyensúlyi állapotokat teremt. Az Egyesült Államokban a Nagy válságra adott válasz a *New Deal I-II.* programja, amelyek átfogják *az energiapolitikát, a közlekedéspolitikát, munkaügyek kezelését, az agrárkérdést, a vidékfejlesztést és különösen az ifjúság- és oktatáspolitikát.* Ezután válik az USA globális nagyhatalommá K+F szektorok gyors kifejllesztése révén, s ez napjainkig meghatározza ipari és katonai előnyét az egész világon. A New Dealt követi Kanada, annak ellenére, hogy politikai orientációja akkor jelentősen eltér szomszédjától. S ezt a stratégiát választja a munkáspárti *Den Chifley* vezette Ausztrália és Új-Zéland. Látható, hogy a tengerentúli angolszász országok hatékonyan tudták kezelni a válságot, az új politikában fontos szerepet kapott a LOSS újfajta értelmezése (új generációért vállalt felelősség felismerése), amely egy új társadalmi békéhez vezetett, egy szélesebb társadalmi konszenzust volt képes teremteni a jövő számára.

Ugyanakkor, ezzel egy időben, az öreg kontinens válaszai a válságra nem voltak sikeresek, hiszen széles teret engedtek a civilizáció előtti *áldozati politikai kultúráknak* (nácizmus, bolsevizmus), amelyben legitim megoldásnak számított a társadalom egy részének feláldozása a társadalom, torz ideológiáik által vélt, nagyobb, vagy életképebb társadalmi csoportjainak javára.

Európa összeomlott a Nagy Válság és azt követő II. Világháború pusztításai nyomán. Ebben a globális apokalipszisben, Angliában született a *jóléti állam* fogalma (Temple 1941). *The Beveridge Report* egy meghatározó politikai fordulathoz tekinthető, amely az Egyesült Királyság szociális rendszerét gyökeresen alakította át (Beveridge 1942). A szigetország új politikája lényegében a *Bismarcki jóléti modell* egyfajta megvalósulása, amelyet az *Attlee* kabinet kezd kialakítani 1945 után (*National Insurance Act – National Health Services*).

Történelmi paradoxon, hogy a jóléti állam kialakulását az Egyesült Államok segíti elő a Marshall terv által (Hogan 1987). Az Európai Újjáépítési Program 14 milliárd dollárt oszt ki 17 európai ország között, amelynek negyedét Nagy-Britannia, másik közel negyedét Franciaország kapja. Azonban ezt a jóléti modellt sosem építi ki az USA saját maga számára, bár köztudott, alapvetően sosem veszélyeztették az olyan, Európában megjelent szélsőséges populista politikai mozgalmak, mint a kommunizmus vagy a nácizmus.

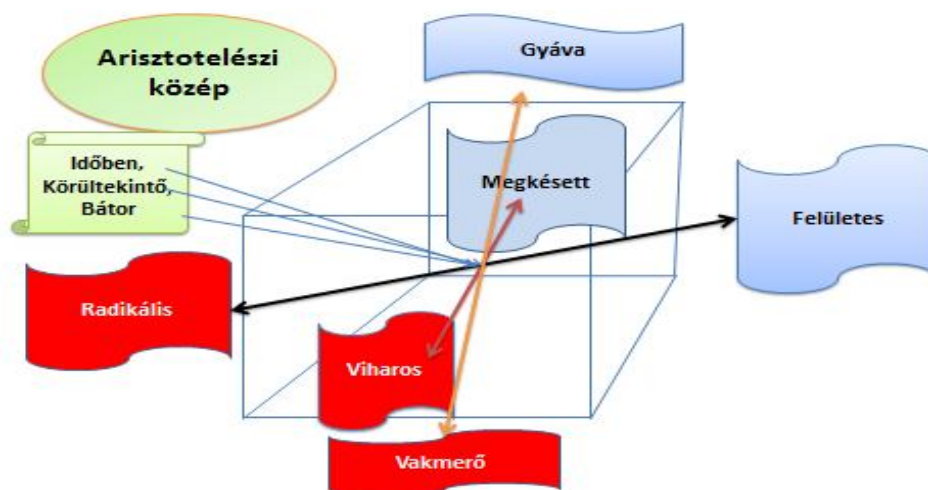
Feltételezzük, a válságban és háborúban született (traumák ellenszereként amerikai erőforrásból létesült, indított) új politikai rend legitimációját segítő *európai jóléti rendszer,* bár sikeresen meg tudata újítani a humán tőke termelését, s egy cikluson át képes volt a

Schultz által jellemzett humán tőke többletét is biztosítani, de mind ezen előnyét az új globális világrendben lassan elveszítheti, amely most a 2008-as válsággal, a 1929-es Nagy Válsághoz hasonló fordulóra jutott. Az új ciklus elején újabb erőforrásokra van szüksége, lényegében egy európai New Deal-re (Holland 2014).

A válságok természetéhez tartozik a „kreatív rombolás” (Schumpeter 1939), amely lehetőséget ad az új technológiák térnyerésének, de ezzel együtt új termelési rendszerek felállításának is, nem csak az anyagi javak termelésében, de a humán rendszerek megújítását szolgáló szervezetek életében is.

A transzformációk lehetőséget, de egyben számos veszélyt is hordozhatnak magukban, mivel a megújulással szemben káoszt teremthetnek. A LOSS átalakulása végbemehet az idősíkján *viharos gyorsasággal, vagy megkésve, lomhán*. A váltás a szervezetek belső rendszerét tekintve lehet *radikális, vagy felületes*, a céljelölés lehet *gyáva, vagy vakmerően kockázatos*.

1. sz. ábra



1. Az átalakulás optimális *időben történik*, ha a kínálati oldalon szükséges intézményi formák (tartalmak), ill. kapacitások rendelkezésre állnak, azok hozzáférhetőek a keresleti oldal számára, azaz a két oldal folyamatosan egyensúlyban van. Egy járvány kitörését legjobb akkor megfékezni, amikor a járvány nem tör ki, vagyis a közegészségügy megelőző intézkedései tökéletesen működnek (oltások, karantén, egészségnevelés, stb.). Ugyanakkor jelentős veszélyt jelent a tökéletes működés, mivel a fenntartó könnyen kísértésbe esik azt látván, hogy nincs nagyszámú klienskör,

miután a hatékonyságból eredően nincs akkut probléma. Ez vezet ahhoz, hogy az alkalmazotti létszámot csökkentik, a működési költséget megvágják, a fejlesztéseket elnapolják. Rövidtávon a restrikcio megtérülésnek tűnhet, azonban hosszútávon, vagy krízis esetén a társadalom kiszámíthatatlan veszélybe sodródhat. Azokban a társadalmakban, ahol a permanens liminalitás folyamatosan megszakítja a kínálati oldal fejlődését, egyrészt a szükségleteket nem tartják legitimnek, ill. nem érzékelik azokat, másrészt a kínálati oldal intézményeit szüntetik meg, vagy lehetetlenítik el. Lásd demokratikus és piaci viszonyokban költségvetési prioritások változhatnak a választások után, vagy szélső esetben – politikai rendszerek cseréje esetén – a hatalom a szociális ellátórendszer egészét építi át ideológiai okok miatt (lásd náci és kommunista rendszerek beavatkozása az oktatásba). A kínálati oldal folyamatos átideologizálása, átrendezése a szolgáltató rendszerek hatékonyságát csökkenti, a szolgálat ethoszát kikezdi - lásd a tanárszerep presztízis csökkenése 1948 után Magyarországon (Andor 1987).

2. Minden szervezet átalakítás, ill. rekonstrukció belső ellenállást vált ki szervezet belső rendszerében. Költségekkel jár, és kockázatot rejt magában, s legtöbb esetben nem váltja be a hozzáfűzött reményeket. *Michael Fullen Chang Forces* művében az átalakítások, a permanens reformok kapcsán kifejti: *a sorozatos változtatások lényegében eredménytelenek mindaddig, amíg szervezetek nem válnak tanuló szervezetekké, azaz lényegében nem lesznek érzékenyek a környezet (keresleti oldal) igényeire.* Ha a politika negatív trendet érzékel a társadalmi folyamatokban: pl. csökken az oktatás teljesítménye, akkor ez esetben kísértést érez ennek átszervezésére, működési feltételeinek megváltoztatására (privatizálni versus államosítani, centralizálni versus decentralizálni, stb.). Pedig lehetséges, hogy az iskolák teljesítménye nem csak a bennük végzett munkától függ, hanem jelentős rontó tényező lehet a családok elszegényedése, s azok lassú kiszerveződése a társadalomból. A szervezeti átalakítások folyamatos szakadásokat (schismogenesis) eredményeznek, amelyek fragmentálják a korábbi egységeket, amelyeket később újra össze lehet vonni. Lásd, 1990 előtt körülbelül százharminc tankerület irányította az alapszintű iskolákat, majd ezt követően több mint háromezer önkormányzat kapta meg felettük a fenntartói jogokat, majd ezek az elmúlt években ismét járási tankerületek irányítása alá kerültek. A rekurzív ciklusok nem csak Magyarországon mentek végbe, jellemző valamennyi jólléti modellel rendelkező országra (McGinn 2002), amely iteratív módon igyekezett

beállítani a kereslet-kínálat optimális egyensúlyát. A *körültekintő* átalakítások rekurzívak és több lépésből állnak, s figyelembe veszik az ellátórendszerek környezetét, azaz képesek segíteni azok jobb elérését, azaz a keresleti oldal igényeit szolgálja. A reflexív cselekvésre jó példa a finn oktatási rendszer működtetése, amelyben a hatékony működést biztosítja a kiváló pedagógusképzés, a társadalmi kontroll, a társadalmi párbeszéd; az *iskolaszékek*, a stabil *pedagógus* életpályamodell, az erős szakszervezet. A körültekintő transzformációk többnyire kiegyensúlyozottak, a keresleti-kínálati oldalak egyensúlyban tartására törekednek, mindkét oldalt partnerségben kezelik (legitim szükségletek, adekvát válaszok), politikájuk reflexív, azaz a politika az érintetteket (szakmai körök, laikusok, stb.) egyenlő felekként kezeli. Lényegében az átalakítás döntési folyamata is kiegyensúlyozott, vagy legalább is arra törekszik.

3. A célkitűzést meghatározó politika lehet könnyen *gyáva*, vagy *vakmerő*, hogy *bátor* legyen, az nehéz. *Arisztotelész Nikomakhoszi etikában* írja: ...”hibázni sokféleképp lehet: a rossz ...a határtalan, jó pedig a körülhatárolt dogok közé tartozik; helyünket jól megállni azonban csak egyféleképpen tudjuk: ez az oka annak is, hogy az előbbi könnyű, az utóbbi nehéz; elvéteni a célt könnyű, ám eltalálni nehéz.” (Arisztotelész 1987, 44) A középhatár két rossz között található, amelyek közül egyik a túlzásból, a másik a hiányosságból ered. Számos példáját találjuk vakmerő döntéseknek, amelyek időzavarban, késve és nem kellő körültekintéssel születtek, s talán még több példát találhatunk gyáva időhúzásra és halogatásra, amelynek során nem mertek szembenézni a valósággal. A válság állapotában különösen fontos a politikus személyes magatartása: az időzítés, az informáltság (helyzet ismeret), valamint a bátorság. *J.F. Kennedy Profiles in Courage* művében az amerikai történelem progresszív politikus személyiségeit veszi sorra, és elemzi döntéseik körülményeit és hatásait. Lényeges közös elem a származás s a politikai kultúrához és hagyományhoz való erős kötődés. Az, ami a XX. században, a tranzit országaiban, kelet és nyugat között a legkevésbé található meg: a politikus generációk folytonossága és a hagyományokhoz való igazodás. A permanens liminalitásnak köszönhetően a válságok idején különösen a kalandorok (trickster) gyakran viszik tévútra a szociális ügyeket, s ennek egyik eredménye a LOSS folyamatos lerombolása és újjáépítése volt. Demokratikus viszonyok között is kialakulhat az a fajta populizmus, amely szavazat-maximalizációra törekszik, a túlköltést bearázva a későbbi kormányzat költségeibe.

Súlyosabb, ha generációkra kiható döntések maradnak el, a politika gyávasága, ill. vaksága miatt. Jelentős polgárjogi mozgalmak célkitűzése volt a múlt században az oktatáshoz való hozzáférés azok számára, akik egyáltalán nem, vagy csak alacsonyabb rendű, rosszabb minőségű közoktatásban vehettek részt.³

A dinamikus LOSS modellt egy történelmi esettanulmányon igyekszünk demonstrálni, amely kísérlethez a magyar művelődés- és iskolafejlődést vettük alapul. Rámutattunk a fenti modell egy-egy elemére, amely meghatározta a LOSS egyik fő ágazatának, az oktatásnak a fejlődését hangsúlyozva e fontos szociális ellátórendszer elemének hatását az egész ország fejlődésére, több esetben megújuló képességére.

Az alábbi kifejtésben törekszünk bizonyítani, hogy a LOSS fejlődése nem lineáris, hanem ciklusok mentén halad, hasonlóan a gazdaság fejlődéséhez Kondratyjev cikluselmélete szerint.

Az osztcilláció amelyet első ízben *Huygens* ír le a mechanikában (1665), nem csak a fizikának, de a biológiának, a földtudományoknak, meteorológiának is kedvelt témája lett, s a társadalomtudományokat is inspirálja. *Nicklas Luhmann* (1985) a jogfejlődés elmélete kapcsán kifejti a társadalmi alrendszereknek eltérő innovációs ciklusa van. Amelyből a politikai alrendszer hullámai a legrövidebbek, ettől hosszabb innovációs görbét mutat a gazdasági alrendszer, s leghosszabb hullámmal a jogrendszer rendelkezik, amely kiegyensúlyozza, szabályozza az előbbi kettőt.

A humántőke felhalmozás korszakai (magyar esettanulmány)⁴

Amennyiben elfogadjuk, hogy a politikai, a gazdasági és a jogrendszernek van innovációs ciklusa, akkor lehet innovációs ciklusa más társadalmi alrendszernek is, így a LOSS működési profilokat tekintve az oktatási rendszereknek is. Különösen jó példát nyújt a XVIII. századi magyar oktatási rendszer kiépülése, és ennek hatása az ország későbbi fejlődésre. A *Magyar Királyság teljes népessége Horvátországgal és Erdéllyel* együtt egyes becslések szerint (Wellmann 1989) alig haladta meg a kétmilliót, amely a XVIII. század végére elérte a

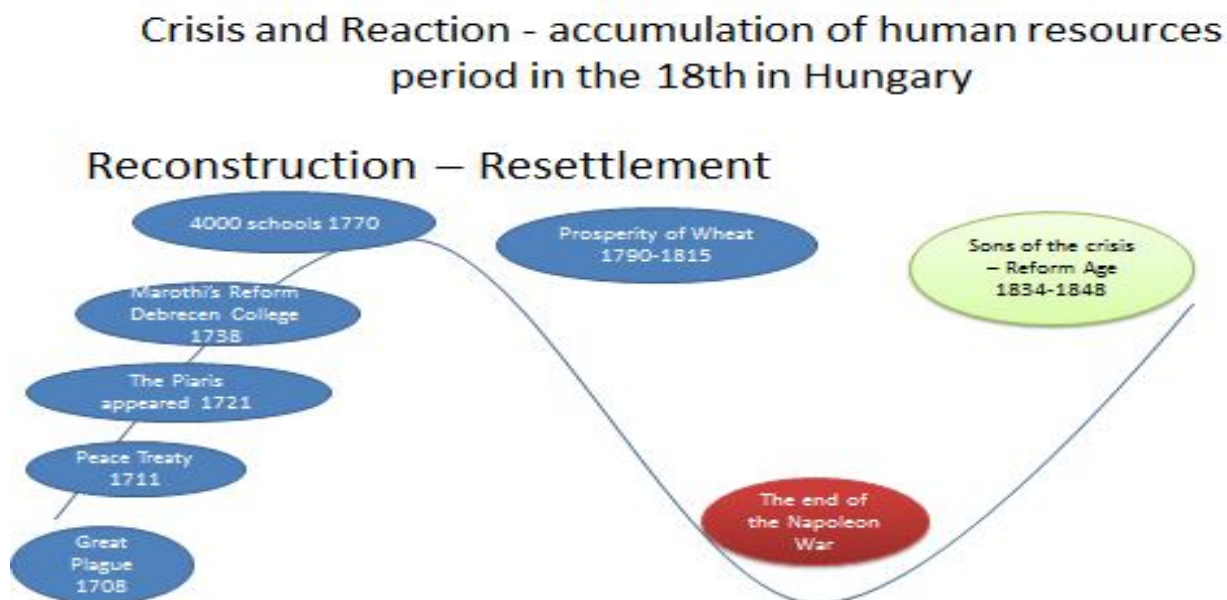
³ Nem véletlen, hogy *Martin Luther King* mozgalmának *Little Rock* (Arkansas) jelentős fordulata volt. *Nelson Mandela* politikai mozgalmának egyik indítéka volt az, hogy *Dél-Afrikában* egy fehér gyermekre 44 fontot, egy ázsiai bevándorló gyermekére 19 fontot, egy afrikai gyermek oktatására 8 fontot költött évente a kormányzat (Akinyemi 2008).

⁴ Az esettanulmányban ismertetett tényeknek jelentős része Kosáry Domokos: *Művelődés a XVIII. századi Magyarországon* című munkájának feldolgozásából valók.

tízmillió főt. Az említett demográfiai bumm nem következhetett volna be jelentős betelepítés nélkül, amely együtt járt a mezőgazdasági technológiák gyors terjedésével, valamint a vallásban és nyelvében vegyes új népesség iskolarendszerének, és az azt fenntartó egyházak megerősödésével. A Magyarországon akkor épült templomok és iskolák befogadóképessége messze meghaladta az aktuális népesség számszerű szükségleteit. Ez a jelentős túlkínálat biztosította a későbbi exponenciális népesség- és gazdasági növekedés alapjait.

Az iskolák jelentős kapacitással rendelkeztek, továbbá soknyelvűek is voltak, s a kor tudományainak ismeretét széles körben képesek voltak továbbítani, s végül, de nem utolsósorban nyitottak voltak; azaz sem a származás, sem a vallási hovatartozás, vagy az anyanyelvi kötöttség nem jelentett hátrányt az odajelentkezők számára. Az új iskolák tanárainak jelentős része a felekezeteknek megfelelő európai egyetemi központokban szerzett végzettséget, ezért a curriculum meglepő módon jelentősen nem tért el például a *Jezsuita rend* által fenntartott, vagy akár a *Református kollégiumok* tanrendjében, mivel mindkét helyt latin nyelven modern fizikát, matematikát és geográfiát egyaránt oktattak a teológia mellett.

2. sz. ábra



Forrás: Szerző Kosáry Domokos: Művelődés a XVIII. századi Magyarországon műve alapján.

A különböző iskolarendszereknek a társadalomra nyitottsága ugyan eltért, pl. az *Evangélikus* iskolákban már korán ösztöndíjak segítettek az arra érdemes tehetségeket, köszönhetően *Bél Mátyás* iskolaalapítónak, aki széles körben hozzáférhetővé tette az árva és szegény gyermekek számára is a tanulást. A Kálvinista iskolák nevelési rendszeréből bár hiányzott a „szociális ösztöndíj” intézménye, de oktatási rendjükben a *szolgálódiák* intézményével lehetővé tették a szegény diákok magas szintű képzését is. Ezen rendszernek (tanítva tanulás) köszönhetően számos tehetség került a magyar irodalmi és tudományos életbe, így tudott kiemelkedni a későbbi időkben *Arany János*, aki a magyar irodalmi élet talán egyik legmeghatározóbb alakjává vált, s az MTA főtitkára lett. A társadalomra legnyitottabb, s egyben a leggyorsabb fejlődési utat befutó iskolarendszert a *Piarista rend* tudta kiépíteni. Iskoláik száma meghétszereződött a század végére, sikeresek voltak az iskolaversenyben is, mivel a Jezsuita iskolákat is átvehették a rend visszaszorulása után. Társadalomra nyitottságukat jól példázza, hogy 1780-ban a pesti iskolájukban a 406 diákjukból 248 nem volt nemesi származású, az alma máterbe többségében közönséges társadalmi osztályhoz tartozók jártak (Kosáry 1983, 108), de ebben az iskolában tanult e korban az ország egyik leggazdagabb nemesi családjához tartozó *gróf Széchenyi István* is.

Bár az uralkodóház katolikus volt, ennek ellenére egyrészt a globális korszellem hatásának engedve (felvilágosult abszolutizmus), másrészt a hely szelleméhez is bölcsen igazodva (*Tordai diéta*, vallási türelem öröksége), megengedő vallás- és iskolapolitikát folytatott.

Mindazonáltal motiválta az a racionális érdek is, hogy a *Török Birodalomtól* visszahódított területeket, valamint a *kuruc lázadást* követően, különösen az 1708 utáni pestis után kiürült országrészeket meg tudja békéltetni, hiszen, akkor közel félmillió hadsereget kellett eltartania az országnak, annak érdekében, hogy ne alakuljon ki benne hatalmi vákuum.

Az ország gyors növekedési pályára került, amelynek gazdasági motorja a mezőgazdasági export volt. Az amerikai bevándorláshoz hasonló népességnövekedés ellenére jelentős többletet termelt, amely a földbirtokos osztályok bevételeit gyarapította, ennek a prosperitásnak az egyházak és iskoláik is haszonélvezői voltak.

Azonban a korszak végére, különösen a *búzaconjunktúrát* követő válságos években nyilvánvaló lett számos, az ország fejlődését hátráltató tényező. Árvizek idején a *Nagyalföld* negyede víz alá került, a biztonságos utak, s gazdaságot támogató egyéb intézmények hiányoztak. A napóleoni háborús konjunktúra után kiéleződött gazdasági válság idején körülbelül harmincezer igen jól képzett és magasan iskolázott személy élt az országban, akik a katonai és közigazgatási pályák mellett a megyei és az országos politikában is egyre nagyobb szerephez jutottak (Kosáry 1983). Az *Extra Hungariam non est vita* érzéssel

szemben inkább nyitottak voltak a világban zajló eseményekre és folyamatokra, mint elődjeik. Ez az új nemzedék lényegében az ország egyik legnagyobb politikai és gazdasági innovációs fordulatát készítette elő, s küzdötte végig a *Reformkornak* nevezett korszakot a XIX. század első felében, amely új modernizációs ciklust nyitott meg a század második felében (bányászat, vasipar, vasútépítés, élelmiszeripar, korszerű közigazgatás, állami népoktatási rendszer, stb.).

Az új korszakot *aranybékének* is nevezik a magyar történelemben, amely a *Kiegyezés* utáni, és *I. Világháború* közötti korszakot öleli fel. Bár e kort sokan és sokféleképpen értékelik, mindenképpen vitathatatlan eredménye, hogy az ország ismét az európai fejlődés trendvonalához zárkozhatott fel. *Jászi The Dissolution of the Habsburg Monarchy (The University of Chicago, 1929)* munkájában kifejti, ez az új államkreáció időzített bomba volt csupán a rendezetlen nemzetiségi ügyek miatt, vagy egy másik rendszerkritikus a *Szegfű a Három nemzedékben* kifejti, hogy az ország összeomlásának oka a Reformkor nemzedék ethoszához képest a későbbi nemzedékek jelentős értékvesztése, s ez a morális kisiklás vezet a tragédiához. Ellenben *John Komlos The Habsburg Monarchy as a Customs Union, (Princeton University Press, 1983)* művében egy teljesen sikeres formációnak tartja az *Osztrák-Magyar Monarchiát*, amelyet külső erők rombolnak le. Mindent egybevetve, az ország 1918-ban lényegében felbomlik, amelyet meddő forradalmi különösen nehéz helyzetbe sodornak, s bekövetkezik az ország szétdarabolása. Az új ország jövőjét, fennmaradását illetően nem voltak biztató jóslatok (lásd *Coolidge Report*)⁵, ezért is volt szükség egy olyan gyors, körültekintő és bátor politikai cselekvésre, amely a *konzolidációs érában* valósult meg az 1920-as években. A század legintenzívebb *humántőke* befektetése valósult meg, amely az elemi oktatástól kezdve a tanító- és tanárképzésen át az egyetemekig mindent érintett, s kihatott a kutatóintézetek sorsára (Balaton Kutatóintézet felállítása, biológiai kutatások fejlesztése, stb.), s az MTA életére is. Magyarországon száz évvel ezelőtt lényegében a népesség harmada írástudatlan volt, s minden negyedik csecsemő az egyéves kort sem élte meg. *Klebensberg* elvei szerint minden iskoláskorú gyerekek legalább egy órán belül el kellett jutnia az iskolába, mivel abban az időben a tanuló gyalog közelítette meg az iskoláját, ezért öt kilométeres körön belül kellett a korszak oktatástechnológiájának maximálisan megfelelően legalább egy tantermet, továbbá minden iskolához tanári lakást építeni. Az 1926. évi VII. törvényt, amely a mezőgazdasági népesség számára népiskolák

⁵Deak, Francis (1942) *Hungary at the Paris Peace Conference. The Diplomatic History of the Treaty of Trianon* (New York: Columbia University Press, 1942), p. 45.

alapításáról és fenntartásáról rendelkezik, három év alatt végre is hajtják. Ennek során ötezer osztályterem épült fel vidéken. A konszolidációs korszakban nem értették Klebelsberg célkitűzéseit, miért is kell ilyen mértékben az oktatást, a kultúrát támogatni? Azonban ez a magyar *New Deal* új lehetőséget teremtett a felnövekvő nemzedék számára, amely a *II. Világháború* utáni újjáépítést végre tudta hajtani annak ellenére, hogy az ország népességének ötöde a háborúban meghalt, vagy elhurcolták. A jó nevelési és oktatási rendszernek köszönhetően a jelentős munkaerőhiány ellenére az új, még felnőtt korába alig lépett generáció gyorsan tudott szakmákat elsajátítani, s tudott dolgozni, egy országot újjáépíteni. Minden külső segítséget nélkülözve ez a generáció képes volt a humán katasztrófát elkerülve talpra állni, a háború súlyos következményét túlélni.

A fenti két eset leírás demonstrálja a LOSS (ezen belül az oktatás) a fejlődése nem lineáris, töretlen folyamat eredménye, hanem ezt felívelő, felhalmozó szakaszok, s hanyatlások, traumák szakítanak meg, úgy ahogy a politika, gazdaság s ezek keretét biztosító jogfejlődés is oszcillál.

A LOSS azonban képes egy különleges szerepet betölteni a (*Winter Stage*) a depresszió időszakában, feltéve hogy a válság előtti prosperitás időszakában többlet erőforrásokat kapott. A LOSS képes átlendíteni a társadalmakat a válság holtpontján, mivel segít feldolgozni azt, csökkentve ezzel a válság utáni felívelő szakaszokban eluralkodó értékvesztés (*anomia*) társadalmi jelenségét, amely fékezheti a konszolidációt. Továbbá a LOSS konjunktúra szakaszban humántőkét képes felhalmozni, amely válság utáni szakaszban gazdasági előnnyé válhat. Schultz (1971) e humántőke többlettel magyarázza Németország és Japán gyors újjáépülését, s majd gazdasági hatalommakká válását a *II. Világháború* után.

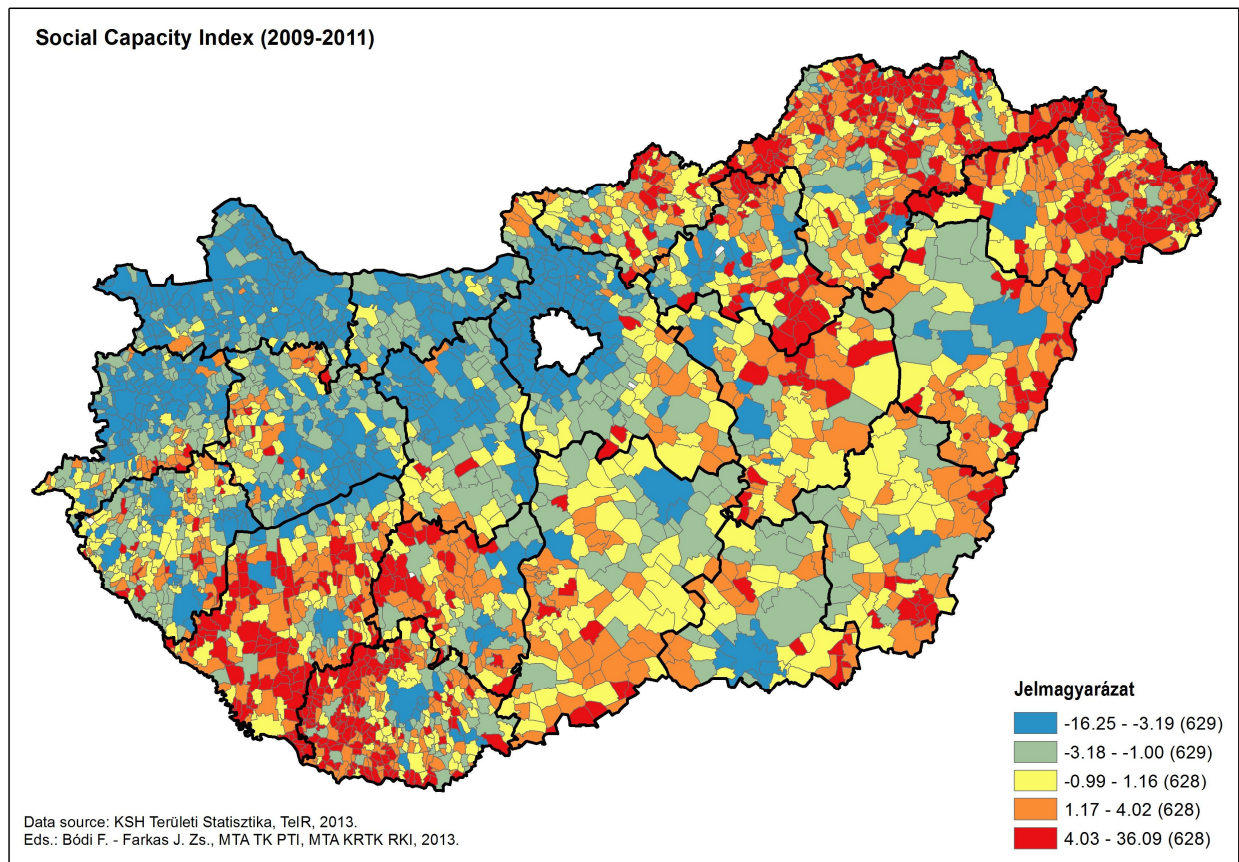
A XVIII. században Magyarországon egy versengő iskolarendszer fejlődik ki egy sajátosan felülről szabályozott, de alapjában (*bottom up process*) alulról felfelé építkező folyamat eredményeként. A XX. században a Klebelsberg éra tudástőke befektetése egy körültekintő, tudatos, jól időzített, bátor politikai döntés eredményezte (ellentmondásaival együtt), amely a korszellemet követve egy speciális felülről irányított (*top down process*) folyamat volt. Mind kettőben közös az, hogy lehetővé tették az ország számára, hogy az túléljen egy előre nem látható krízist. Mind kettő olyan szervezeteket, intézményeket eredményezett, amelyek a mai napig fennállnak és kifejtik jótékony hatásukat. Bár Magyarország két esetben fatális összeomlásba került (Trianon, holokauszt, náci majd szovjet megszállás és kommunizmus), de a LOSS lényegében túlélte ezeket, s képes volt kitermelni az 1989-es fordulat újabb generációját. A jövő lényegében azon múlik, mennyire vagyunk ennek (helyi szociális ellátórendszernek) hagyatéknak örökösei, s leszünk felelős kezelői.

Az anómia (társadalmi deficit) mint válság indikátor (első kísérlet – objektív mérőszámokkal)

A LOSS kutatásaink során (Bódi 2001, Bódi 2008) inkább a kínálati oldalra fókuszáltunk, s kevésbé figyeltünk a kereslet oldal változásaira. Az elmúlt években a keresleti oldal megfigyelésére is figyelmet fordítottunk (Bódi, Farkas, Horváth 2014) (Bódi, Farkas, Róber 2014), s különösen a válság okozta társadalmi hatások társadalmi megjelenésére koncentráltunk. Első kísérletünkben egy anómiai (társadalmi deficit) térkép megalkotását tűztük ki célul, amelyen demonstrálni kívántuk a válságok hatása a térben nem egyenletes (1990, 2008), mivel az országban elhelyezkedő társadalom differenciált, amelynek regionális következményei vannak. Modell alkotás során támaszkodtunk *Merton Continuities in the theory of social structure and anomie* című művére, amelyben a szerző az anómia négy típusát különbözteti meg: *innovatív, visszahúzó, virtuóz bürokrata, lázadó*. A típusok közül az első kettőt igyekeztünk megragadni adatbázisokból nyert objektív adatokból felépített indikátorokkal:

1. *A jogerősen elítélt bűnelkövetők aránya* (lakóhely szerint) az adófizetőkhez képest 3 év átlagában (2008, 2009, 2011), mint a társadalom morális állapotát jellemző indikátor.
2. *A járadékosok aránya* az adófizetőkhez képest a 2011-es évben. Ez mutató önmagában is egy összevont jelzőszám, amelyet (Bódi és társai 2012) eredményei alapján vontunk be és a következő elemekből épül fel: rendszeres szociális segélyben részesülők száma, nyilvántartott álláskeresők száma, öregségi nyugdíjban részesülők száma és rokkantsági és rehabilitációs ellátásban részesülők száma. A mutató lényegében azt kívánja kifejezni, hogy mekkora azoknak az aránya, akik ellátásra szorulnak az adott településen.
3. *Az egy adófizetőre jutó jövedelem* 3 év átlagában, mint a gazdasági jólétet szimbolizáló jelzőszám.
4. *Az adófizetők aránya* a 18-59 éves lakossághoz 3 év átlagában, mint a gazdaságilag aktív, keresettel rendelkezők számának kifejezése.
5. *A lakónépesség változása* 2009-2011 között a lakosság, mint erőforrás bővülését, stagnálását, vagy apadását reprezentáló indikátor.
6. *A terhesség-megszakítások száma a szülőképes korú nőkhez viszonyítva* 3 év átlagában, mint a társadalom hangulatát, és jövőbe vetett hitét megragadó mutató.
7. *A korai halálozás kockázata* 3 év átlagában, mint azt a (gazdasági és társadalmi) kárt megbecslő indikátor, amit a nem megfelelő egészségügyi ellátás okoz, illetve szoros kapcsolat áll fenn bizonyos szegénységgel is kapcsolatot mutató megbetegedésekkel, mint például szív és érrendszeri betegségek. Továbbá olyan habitusokkal, amelyek az életmódból fakadnak: függőség, mozgás hiány, egészségtelen táplálkozás stb.

A komplex mutató előállításának megvalósításában a Juhász, Nagy, Páldy és Beale által kidolgozott *deprivációs index* módszertanát követtük (Juhász és társai 2010). S eredményeképpen született az alábbi térképi ábra:



Kuznets- Williamson szerint a gazdasági fejlődés differenciált, s a válságból való felívelő szakaszban különösen az. *Kondratyjev* szerint a válsághatását követő depresszió is hasonló differenciálódást indít el a társadalomban, amely a térben nem egyenletesen oszlik el. Vajon mi történik abban az esetben, ha kiegyenlítődési szakaszok megrövidülnek, a konszolidációs időszakokat külső negatív hatások eltérítik, felszámolják azokat? A megszakítottság (permanent linality) milyen térfolyamatokat, ill. ennek eredményeként milyen térformációkat, azaz területi különbségeket indukálhat? A fenti térképi ábra interpretációja során feltűnt Magyarországot egy átló mentén két részre lehet osztani. Balatontól északra és nyugatra a településeken alacsonyabb a társadalmi deficit index (anómia szint), függetlenül attól, hogy nagyvárosban vagy kistelepülésen élnek az ott élők, ellenben *Dél-Dunántúlon*, vagy *Dunán innen* a nagyvárosok zöme enklávét alkot (*bekerített városok*), amelyekben alacsony anómia (társadalmi deficit) szintet mértünk, de a városok szoros környezetében már magasabbat.

A feltevésünk szerint a megosztottságnak a gazdaságfejlődés és válság magyarázatokon túl, történelmi okai is lehetnek. Minden bizonnyal az országban több városfejlődési modell érvényesült s ebből eredően azok erőterei, és környezetük is másképpen fejlődött. Egyrészt lehetséges volt egy *weberi, nem legitim uralom*, (Weber 1970) alapján lassú városfejlődés, amely sok hasonlóságot mutat a nyugat-európai városfejlődéssel (Sopron, Győr, Veszprém, stb.). Másrészt az *oppidumokból* (borough) kifejlődött – Kelet-európai síkokon inkább jellemző – parasztvárosok fejlődése, amely a török hódoltsági területeken (Kecskemét, Szabadka, Debrecen, stb.) a XVI-XVII. században erősödött meg (Erdei 1974). Az alföldi nagyváros kifelé polgári progressziót mutatott (csökkent a rendi távolság a polgár, a paraszt és a nemes között) (. Ellenben a területi joghatóságán belül (tanyás város) represszív volt, mivel a kisebb autonómia igényekkel fellépő településekkel szemben már nem volt toleráns. Feltevésünk szerint a duális városfejlődési modellekben eltérő antropológiai formációk jöttek létre.

Következtetésünk az eltérő fejlődési modellekben eltérő válság utóhatások érvényesülnek, amelynek következtében a LOSS kínálati oldalának is másnak kell lenni. A helyi modifikációkat azonban fékezhetik az uniformizált megoldások, intézmények, a helyi tényezőkre rezisztens politika, azaz nem csak időben, de térben is van relevanciája az adekvát LOSS helyes kialakításának.

Második anomia kísérlet (szubjektív véleményekre alapozva)

Második kísérletben az anómiát (társadalmi deficit) szubjektív vélemények irányából igyekeztük mérni, ezért *European Social Survey (ESS)* felmérések eredményeit két makró európai régióban (ország csoport) végeztük el, megfigyelési egység: NUTS-2 szint.

Vizsgálatunkban a Visegrádi Együttműködés négy tagországát (Csehország, Lengyelország, Magyarország és Szlovákia, a továbbiakban V4-ek), és négy skandináv országot (Dánia, Finnország, Norvégia és Svédország, továbbiakban S4-ek) választottunk mintaterületül az ESS 2012-es adataiból készült elemzésünkhöz.⁶ A kiválasztásban és ebben a lehatárolásban egyrészt történelmi fejlődésbeli indokok játszottak szerepet, hiszen mindkét ország-csoportban a korábbi évszázadokban, évtizedekben szoros kapcsolatok (akár egy érdekszférán belülség, közös társadalmi-politikai rendszer) alakultak ki, másrészt ennek következményeként markánsan eltérő társadalmi fejlődési utak bontakoztak ki a két csoport

⁶ Az ESS 2012 adatfelvétel és kutatás az NN 101921 Európai Társadalomtudományi Elemzések című OTKA kutatással együttműködve zajlott.

között (bár Finnország bizonyos szempontból átmenetet jelent). Ez utóbbi tényező egy szeletét kiragadva az S4-ek a jóléti erős szociális rendszerrel rendelkező országok klasszikus példáinak tekinthetők, míg a V4 országok inkább a szociális piacgazdaság modellje felé indultak el.

A szóban forgó ESS kérdőívből három indikátor kialakítását határoztuk el (Sajáthelyzet értékelése, Változtatás képessége, Jövőkép), amelyet számos kísérlet, próba előzött meg. A célunk a visszahúzódó (*retreatism*) típushoz tartozó anómia megragadása volt. Ennek érdekében egy vélt cselekvéssort állítottunk fel⁷:

Sajáthelyzet értékelése

Az egyén először saját helyzetét értékeli: általában boldogságát, megbecsültségét szűkebb környezetében, önpercepcióját a társadalom egészében. Ez a kompozit vélhetőleg kifejez egy állapotot, amely mindenki számára egy kiinduló pont, azaz ez az állapot a startpontja minden megkérdezettnek. Minden válaszadó egy háromdimenziós térben (boldogság, megbecsültség, és társadalmi pozíció) helyezi el magát. Lehetnek boldogok, megbecsültek, és magas pozícióban lévők, s ennek ellenkezői, s további permutánsai egy kocka hat lapjával határolt térben.

Változtatás képessége

Feltételezzük, az ember természetének része a jobbra vágás, azaz javítani akar jelen állapotán. A jobb helyzetben lévők még jobb helyzetet vágnak, a rosszabb helyzetűek javítanának helyzetükön. Ehhez szabadságra van szükségük, ezért figyelembe vettük, hogyan értékeli döntésének szabadságát saját életének alakításában. Van-e lehetősége új dolgokat tanulni? A változtatás végül is tanulást igényel, a változtatás tanulás eredménye: a változás során tanulunk. A változtatás lehet nehéz, illetve könnyű. A megkérdezettek kockával határolt térbe kerülnek, ahol lesznek, akik úgy érzik: szabadon dönthetnek életükről, van lehetőségük tanulni, és lesznek, akik nem érzik azt, hogy a problémák abroncsa szorítaná őket. De lesznek az ellenkező véglet oldalán is, és persze elhelyezkedhetnek a háromdimenziós koordináta bármely pontján is.

⁷ Az indikátorok konstrukciójának megalkotásánál modellként *Piaget kognitív fejlődés elméletét* vettük alapul, illetve bővítettük ki, s használjuk kvázi értelmezési keretként.

Jövőkép

A jövőkép indikátor a fenti két logikai struktúrát ismétli meg: a megkérdezettek miként bíznak a világ jövőjében. Az országukban élők helyzetét romlónak ítélik-e meg, s végül saját életüket hogyan ítélik meg attól függően, hogy egyáltalán van-e annak iránya. A kérdésekre adott válaszok alapján a válaszadók bekerülnek jövőkép „dobzába”, s ennek megfelelően lesznek, akik bizakodnak a világ jövőjét illetően; nem látják azt, hogy az országukban élők élete romlana, s erősen érzik, az életüknek van iránya. Minden bizonnyal az ellenkező csúcsba is, és a lehatárolt tér más-más pontjára is kerülhetnek személyek.

Feltevésünk szerint, ha a vizsgálatba bevontak osztják azt a hitet, hogy jövőbeni képességét mindenki elméletileg tanulás útján szerezheti meg, amely eredményeként javíthatja élethelyzetét, s jövőjét kizárólagosan nem csak örökölt társadalmi státusza determinálja, akkor feltételezhetjük, hogy egyaránt elfogadják a társadalmilag elfogadott kulturális célokat és annak elérése érdekét szolgáló intézményesített gyakorlatot is. Akkor a három kocka legmagasabb értéket mutató csúcsán lesznek megtalálhatóak. Amennyiben a *válaszadó lényegében feladja mind az egykor nagyra becsült kulturális célokat, mind pedig a célok elérését szolgáló intézményesített gyakorlatot, akkor mind három dobozban az abszolút negatív tartományban fog elhelyezkedni.*

Szolidaritás

Kísérletünk negyedik konstrukciós eleme a *szolidaritás*. Ezt az indikátort kontrollként alkalmaztuk, amellyel azt kívántuk mérni, hogy a *visszahúzó* anómia típus feltevésünk szerint alacsony segítő készséggel jár majd, azaz alacsony lesz a segítő-készség percepciója, valamint a segítségadás, mint segítségnyújtás tapasztalása saját környezetükben, és alacsony anómai (társadalmi deficit) esetén magas lesz a szolidaritás indexe. Tehát a fenti indikátorokhoz hasonlóan, a válaszadók egy háromdimenziós koordináta rendszerbe helyezhették magukat az említett opciók alapján.

Második kísérlet következtetései

Az észak-déli lejtő, amely kirajzolódott a *visszahúzó anómia* (társadalmi deficit) típus vonatkozásában erősíti azt a sejtést, hogy azokban a társadalmakban, amelyekben alacsonyabb a mért index, ott az elmúlt történelmi időkben (évszázad) kevesebb törés, szakadás következett be. Ebből következően saját életútjuk tapasztalata és örökölt, az őket megelőző generációk élettapasztalata is más, mint a transzfer országokban élők esetében. A stabil társadalmi rend az intézmények folytonosságát szolgálta (Norvégiában és Svédországban a társadalombiztosítási rendszerek töretlenül fejlődtek a XIX. század vége óta), amely ugyanakkor a stabil normarendszert is táplálta, amelyhez a polgároknak több generáción át volt módja igazodni ellentétben a posztkommunista országokkal, amelyekben az intézmények szétesése és folyamatos cseréje a társadalmi értékekhez való igazodásnak csak felületes, vagy csak *imitált* formáját volt képes kitermelni. A *permanens küszöbök*et átlépni kényszerülő társadalmak rosszabbnak ítélik a saját helyzetüket, kevésbé bíznak a változtatás lehetőségében, s kevésbé bizakodóbbak a jövőképüket illetően. A fenti magyarázat lényegében *Arnold van Gennep* és *Victor Turner* adaptáció (Szokolczai 2000, 2009) (Horváth 2013) (Horváth, Thomassen 2014), amely egy újabb elméleti beágyazáshoz nyújthat majd segítséget. Az egyének társadalmi értékigazodási problémáját a kommunista rendszer utáni korszak még nem tudta eliminálni, mivel a korábbi időszakokhoz való visszakanyarodás lehetetlen volt, az új rend pedig nem adott elég támaszt a társadalmi értékek korrekciójára. A társadalom felemás szövetéből, egy olyan szövetből, amelybe eleve nem volt meg a szerves beépülésük esélye, tömegek zuhantak ki. Lényegében a munkavilágából milliók estek ki úgy, hogy ahhoz előbb szervesen nem is integrálódtak, s kerültek egy speciális társadalmi vákuumba. Lengyelország átmenetet képez a V4-ek déli államai és a S4-ek között, ami azt a gyanút erősíti, hogy társadalmuk kevésbé roppant meg a kommunista korszakban (nincs szövetkezetesítés, katolikus egyház immunitása), valamint gyorsabban és sikeresebben tudott önálló pályára állni, azaz lényegében hamarabb találta meg saját útját a keletről nyugatra visszavezető úton.

A fenti kísérlet eredményei igazolni látszanak Thomas Lawson és Eric Soelter *A Socio-Cultural Model of the Evolution of the Welfare State* munkájában kifejtett tételét, miszerint a különböző kulturális háttérrel és történelmi tapasztalattal rendelkező társadalmak a globális hatásokra másként reagálnak, a külső hatások (válságok) mást eredményeznek. A társadalmi értékek immunitása, válságállósága nem pillanatnyi állapotuktól függ, hanem több generáció alatt felhalmozott tapasztalat függvénye, amelyet támogathat a korábbi időszakokban kialakult intézmények komplex rendszere (Bódi 2014). Azonban az előbbi nem elégséges

feltétel, mert a válságok hatásainak enyhítése és kezelése függ az intézmények működtetésétől, valamint a mindenkori politikának a szociális szervezetekkel való együttműködésének minőségétől, s annak tartalmától. A XX. század különösen gazdag példákat ad, a *szinlelt* megoldásokra s az ezt mozgató *trickster* jelenségre. Következésképpen a nem szerves adaptációk útján létrejött látszattmegoldások, a modernizációk, reformok sorozatos kudarcai kikezdték a kelet-európai országokban korábban kifejlődött társadalmi értékrendszerek stabilitását. A színlelet modernizációs hullámok és azok rombolásai (kudarcai), az *újkorszakok* gyakorta tették felelőssé a korábbi (legyőzött) korszakokat, ill. az azokban szerepet játszókat, nota bene az egész társadalmat. A *bűnbakképzés* végső *áldozatai* végül maguk az egyszerű emberek lettek, akik eltúrték a különböző korok permanens változtatásait, s viselték a változások költségeit. A *permanent lininality* erősítette az önértékelés zavarát, vette el sokaktól a változtatás képességébe vetett hitet, rombolta a társadalom és az egyén jövőképét, akadályozta a természetes szolidaritás megerősödését és zsugorította az emberi kapcsolatokat a család és vérségi kapcsolatok legszűkebb létezésébe.

A szolidaritás, mint kontroll indikátor is részben alátámasztja a visszahúzó anómia indexszel mért észak-déli lejtőt, hiszen a stabilabb skandináv régió országaiban magasabb értéket mértünk. Azonban a szolidaritás vonatkozásában jelentős kilengéseket észleltünk. A kilengés oka lehet egyrészt az, hogy a szolidaritás percepciója a közvetlen környezet, illetve a közvetlen személyes network, amely skandináv, magyar vagy szlovák relációban már-más értelmet kap. Északon feltételezhetjük egy erős civil és helyi társadalom létét - *organikus szolidaritás* -, míg a Kárpát-medencében élőknel inkább személyes kapcsolati tőke jellemzi a szolidaritást, amely inkább a reciprocitáson nyugszik: *mechanikus szolidaritást jelent*. Lengyelország és Finnország sajátos átmenet képez, míg Csehország átveszi Magyarország sereghajtó szerepét e faktorban, amelyben a közelmúlt radikális szociális reformjait sejthetjük, vagy feltételezhetjük mind az organikus, mint a mechanikus szolidaritást termelő intézmények zsugorodását, gyengeségét.

Magyarország kivételesen nagyon rossz helyzetben van valamennyi *visszahúzó anómia* indikátor vonatkozásában, ennek oka minden bizonnyal a munkanélküliség, amely különösen a vidéket sújtja. Ugyanakkor a munkáért kapott bér a magyar gazdaság bérmunkás jellegéből következően alacsony. Mindezt tetézik a forráshiányos és jelentős átalakításra szoruló ellátórendszerek (egészségügy, oktatás, képzés alacsony hatékonysága, és nehéz elérése). A fenti tények, amelyek mind a V4-eken belül, mind európai kitekintésben hátrányt mutatnak,

nagyon súlyos jövőt vetítenek előre, amelyet a társadalom is érzékel, ezért hihetetlen nagy a magyarok pesszimizmusa.

Az S4 országok erőssége pont az, és ezt leginkább Finnország példája mutatja, hogy a szociális ellátórendszerek és szolgáltatások (LOSS) képesek lehetnek – ha jól működnek – azt az átmeneti időt biztosítani a társadalomnak, amíg egy új konjunkturális ciklus beindul. Finnországot a kommunizmus összeomlása hasonló erővel rázta meg, mint a V4 államait, de magas szintű és jól szervezett szociális rendszereinek köszönhetően igen gyorsan tudott regenerálódni.

Irodalom

- Andor Mihály (1987) *Dolgozatok az Iskoláról*. Művelődéskutató Intézet. Budapest.
- Akinyemi, Rowenda (2008) *Nelson Mandela*. Oxford University Press.
- Barber, E.G. (1955) *The Bourgeoisie in 18th Century France*. Princeton.
- Bódi, F. (20014) Toward a dynamic theory of Local Organization of Social Services (LOSS) functioning. In. Bódi, F. & Fábíán, G. & Fónai, M. & Kurkinen, J. & Lawson, R. T & Pietiläinen, H. (2014) *Access to Services in Rural Areas: A Comparison of Finland and Hungary*. Europäischer Hochschulverlag GmbH & Co. KG, Bremen, p. 315, ISBN:978-3-86741-898-0, pp. 4-26.
- Bódi, F. (2012) The elements of the complex crisis, and its influences on the rural societies – historical background of disadvantageous situation In (eds) Bódi, F. & Fábíán, G. & Lawson, R. T (2012) *Local Organization of Social Services in Hungary (Crises – Reactions – Changes)* Europäischer Hochschulverlag GmbH & Co. KG, Bremen, pp129-145.
- Bódi, F. (2006): Az edelényi helyzet (foglalkoztatás a hátrányos helyzetű térségekben) a Falu XXI. Évfolyam, 1. szám Tavasz (pp. 63-77).
- Bódi, F. & Farkas, J. & Horváth, Zs. (2014) Anomie as a thermometer of the crisis (experiment) – Social Capacity – phenomenon of the complex crisis. In. Bódi, F. & Fábíán, G. & Fónai, M. & Kurkinen, J. & Lawson, R. T & Pietiläinen, H. (2014) *Access to Services in Rural Areas: A Comparison of Finland and Hungary*. Europäischer Hochschulverlag GmbH & Co. KG, Bremen, p. 315, ISBN:978-3-86741-898-0, pp. 149-172,
- Bódi, F. & Bódi, M. (2012) The decrease of the population, the vicious circle of poverty and development model In (eds) Bódi, F. & Fábíán, G. & Lawson, R. T (2012) *Local Organization of Social Services in Hungary (Crises – Reactions – Changes)* Europäischer Hochschulverlag GmbH & Co. KG, Bremen, pp. 41-58.
- Bódi, F. & Bódi, M. (2012) Where are the voters? In (eds) Bódi, F. & Fábíán, G. & Lawson, R. T (2012) *Local Organization of Social Services in Hungary (Crises – Reactions – Changes)* Europäischer Hochschulverlag GmbH & Co. KG, Bremen, pp 59-77.
- Bódi, F. & Farkas, J. Róbert, P. (2014) Társadalmi deficit: állapotrajz a pólusokon (megjelenés alatt)
- Bódi, F. & Fekete, A. (2012) Changes in supply and demand in elementary education 1988-2009. In (eds) Bódi, F. & Fábíán, G. & Lawson, R. T (2012) *Local Organization of Social Services in Hungary (Crises – Reactions – Changes)* Europäischer Hochschulverlag GmbH & Co. KG, Bremen, pp 268-287.

- Bódi, F. & Horváth, Zs. (2012) Shadows and ghosts in rural welfare system. In (eds) Bódi, F. & Fábián, G. & Lawson, R. T (2012) *Local Organization of Social Services in Hungary* (Crises – Reactions – Changes) Europäischer Hochschulverlag GmbH & Co. KG, Bremen, pp 147-162.
- Bódi, F. & Bódi, D. & Fekete, A. & Bódi, M. (2012) Annex (maps, figure, tables) .In (eds) Bódi, F. & Fábián, G. & Lawson, R. T (2012) *Local Organization of Social Services in Hungary* (Crises – Reactions – Changes) Europäischer Hochschulverlag GmbH & Co. KG, Bremen, pp 426-476.
- Castells, M. (1991) Die zweigeteilte Stadt. In *Die Welt der Stadt*. (et. Schabert, T.) München pp. 199-217.
- Durkheim, É. (1982) Az öngyilkosság. (La Suicide). Közgazdasági és Jogi Könyvkiadó. Budapest.
- Erdei, F. (1974) *Magyar város*. Akadémiai Kiadó, Budapest.
- EU, 2013: Social Europe. Current challenges and the way forward. Annual Report of the Social Protection Committee (2012), <http://ec.europa.eu/social/BlobServlet?docId=9760&langId=en>
- Fónai, M – Fábián, G – Filepné, Nagy É – Péntzes, M (2008) *Poverty, health and ethnicity: the empirical experiences of researches in Northeast-Hungary*. Review of Sociology 14: (2) 63-91.
- Gaszó, F. (2008) Közoktatás a záránytársadalomban. In Bódi, F. (ed.) *Helyi szociális ellátórendszer*. MTA PTI, Budapest.
- Gyuris, F. (2011) A Williamson-hipotézis. Egy koncepció tartalma, kritikája és utóélete. – Tér és Társadalom, 25. 2. pp. 3-28.
- Jahoda, M. & Lazarsfeld, P.F. & Zeisel, H. (1975) *Die Arbeits-losen von Marienthal. Ein Soziographischer Versuch über die Wirkungen Lang-andauernder Arbeitslosigkeit*. Suhrkamp Verlag.
- Juhász, A. & Nagy, Cs., & Páldy, A., & Beale, L. (2010) Development of Deprivation Index and its relation to premature mortality due to diseases of the circulatory system in Hungary, 1998-2004. *Social Science & Medicine* 70. pp. 1342-1349.
- Harding, F. J. W. 1973. *Jean-Marie Guyau (1854-1888). Aesthetician and Sociologist. A Study of His Aesthetic Theory and Critical Practice*. Genève: Droz.
- Holland, Stuart (2014) *Learning Up from the New Deal*. ISBN 978 0 85124 835 http://www.spokesmanbooks.com/acatalog/ePUB_eBooks.html#a833
- Horvath, Ágnes (2013) *Modernism and Charisma*, London: Palgrave.
- Horvath, Ágnes & Bjørn Thomassen and Harald Wydra (eds) (2014) *Breaking Boundaries: Varieties of Liminality*, Oxford: Berghahn.
- Kahoun: Regional disparities in the Czech Republic: GDP and disposable income. <http://www.eefs.eu/conf/athens/papers/545.pdf>
- Kapitány, B., & Spéder, Zs. (2004) Poverty and deprivation. *In the trace of social contexts, the turning points of our life – workshop studies, 4*. Budapest: Hungarian Central Statistical Office, Demographic Research Institute (Available only in Hungarian).
- Kaasa, A. (2009). Effects of different dimensions of social capital on innovative activity: Evidence from Europe at the regional level. *Technovation*, 29(3), 218-233.
- Kondratiev, N. (1925) *The Major Economic Cycles*.
- Kopp, M. & Stauder, A. & Purebl, Gy. & Janszky, I (2007) Work stress and mental in a changing society. *European Journal of Public Health*, p. 1-7.
- Kosa Zs, Szeles G, Kardos L, Kosa K, Nemeth R, Orszagh S, Fesus G, Adany R, Voko Z. Health of the inhabitants of Roma settlements in Hungary - a comparative health survey. *Am. J Public Health* 2007; 97: 853-859.
- Kovács, K. & Váradi, M. M. (2013) *Hátrányban vidéken*. Argumentum. Budapest.

- Kuznets, S. (1966) *Modern Economic Growth, Rate, Structure and Spread*. New Haven, Conn. Yale University Press.
- Kuznets, S. (1955) Economic Growth and Income Inequality. – The American Economic Review. Vol. 45. No. 1. pp. 1-28.
- Lander, B. (1954) *Towards an Understanding of Juvenile Delinquency*. New York.
- Lawson, R. T. & Soelter, E. (2012) A Socio-Cultural Model of the Evolution of the Welfare State. In (eds) Bódi, F. & Fábrián, G. & Lawson, R. T (2012) *Local Organization of Social Services in Hungary* (Crises – Reactions – Changes) Europäischer Hochschulverlag GmbH & Co. KG, Bremen, pp
- Lengyel I. (2000): A regionális versenyképességről. *Közgazdasági Szemle*, XLVII. évf., dec. (962–987. o.)
- Márkus, I. (1971) Egy parasztváros beidomulása. In: Márkus, I.: *Kifelé a feudalizmusból*. Szépirodalmi Könyvkiadó, Budapest.
- Magasházi, Anikó (2014) Szingapúr és a modernizáció. *Társadalomkutatás* (megjelenés alatt)
- Merton, R. (1968) *Social Theory and Social Structure*. The Free Press, New York.
- Nemes Nagy, J. (2005) Fordulatra várva – a regionális egyenlőtlenségek hullámai. – In: A földrajz dimenziói (szerk. Dövényi Z. - Schweitzer F.), MTA Földrajztudományi Kutatóintézet, Budapest. pp. 141-158.
- Nemes Nagy, J. (2006) Regional inequalities: general models and the case of the transitional countries. – *Romanian Review of Regional Studies*, 2. 1. pp. 22-34.
- Orrù, M. (1987). Weber on anomie. *Sociological Forum*, Vol. 4, No. 2, pp. 120-135.
- Parsons, T., & Bales, R.F. & Shils, E.A. (1953) Working papers in the Theory of Action In Parsons, T. *The Social System*. Glencoe p. 67-78.
- Savelkoul, M., Gesthuizen, M., & Scheepers, P. (2011). Explaining relationships between ethnic diversity and informal social capital across European countries and regions: Tests of constrict, conflict and contact theory. *Social Science Research*, 40(4), 1091-1107.
- Sebastian De Grazia, *The Political Community* (University of Chicago Press, 1948), 72-74, passim; cf. Brookes, op. cit., 46.
- Skrabski, Á. & Kopp, M. & Kawachi, I. (2003) Social Capital in changing society: cross sectional association with middle aged female and male mortality rates. *Journal Epidemiology and Community Health*, 57. 114-119
- Spéder, Zs. (2002) Poverty: socioeconomic characteristics and demographic factors. In Spéde, Zs. (Ed.) *Demographic process and social environment. Repot* (pp. 91-102) Hungarian Central Statistical Office, Demographic Research Institute (Available only in Hungarian).
- Stiglitz, J. E., Sen, A., & Fitoussi, J. P. (2009). Report by the Commission on the measurement of economic performance and social progress. http://www.stiglitz-sen-fitoussi.fr/documentsrapport_anglais.pdf
- Szokolczai, Árpád (2000) *Reflexive Historical Sociology*, London: Routledge.
- Szokolczai, Árpád (2009) 'Liminality and Experience: Structuring transitory situations and transformative events', *International Political Anthropology* 2, 1: 141-72.
- Townsend, P. (1987) Deprivation. *Journal of Social Policy*, 16. 125-146.
- Turner, V. (1967) 'Betwixt and Between: The Liminal Period in *Rites de Passage*', in *The Forest of Symbols*, New York: Cornell University Press.
- Turner, V. (1969) *The Ritual Process*, Chicago: Aldine.
- Van Gennep, Arnold (1960) *The Rites of Passage*, Chicago: University of Chicago Press.
- Weber, M. (1905) *Die protestantische Ethik und der Geist des Kapitalismus* (*The Protestant Ethic and the Spirit of Capitalism*). translated by Talcott Parson (1930).
- Weber, M. (1970) A nem legitim uralom. (A városok tipológiája) In: Weber, M. *Állam Politika Tudomány*. KJK Budapest.

Wellmann, I. (1989) Magyarország népességének fejlődése a 18. században. In (eds.) Ember, Gy., Heckenast, G. *Magyarország története*.

Williamson, J. G. (1965) Regional Inequality and the Process of National Development: A Description of the Patterns. – Economic Development and Cultural Change, vol. XIII, no. 4, Part II (July 1965). Supplement pp. 84.

Dél-Csehországban és Észak-Alföldön végzett empirikus vizsgálatian értékelése folyamatban van, amelyet 2015-ben teszünk közzé Europäischer Hochschulverlag GmbH & Co. KG, Bremen, gondozásában, s számos tudományos folyóiratban.

A munkát előkészítő előadások:

20 years The Sasakawa Young Readers Fellowship Found in Hungary 1989-2009, Budapest, 20 May 2009, Main Building of the Hungarian Academy of Science

- Bódi Ferenc: *The Position and Closing Down of Primary Schools and Kindergartens in Our Time in Hungary*

14th LOSS Conference: Drug and Alcohol Abuse and Prevention Programmes, Oulu University of Applied Sciences, School of Health and Social Care Thursday 8th - Friday 9th, October 2009

- Bódi Ferenc – Fábíán Gergely: “*Anomie in Hungary*”

15th LOSS Conference: Demographic Change, Debrecen University Medical Faculty, Nyiregyháza in Hungary 28 September 2010

- Ferenc Bódi– Gergely Fábíá – Péter Giczey: “*Herder’s Predict Reality or Nightmare?*”

Kérdések Konferenciája, MTA Politikai Tudományok Intézete, INNOTARS2008 témazáró konferencia, Budapest, 2010. november 18.

- Bódi Ferenc: *Az INNOTARS kutatás főbb kérdései, kételyei.* (A konferencia teljes anyaga megtekinthető a www.mtapti/innotars honlapon.)

A tehetséggondozás és kutatóképzés komplex rendszerének fejlesztése konferencia, Szent István Egyetem, Vidékfejlesztési Szakkollégium, Gödöllő, 2011. november 14.

- Bódi Ferenc: *Vidékfejlesztés – Humándeficit*

Kossuth Kollégium Konferencia (2011. március – 2011. október kutatás eredményeinek prezentációja) 2011. november 23-25. Lakiteleki Népőiskola Kölcsey Ház.

- Bódi Ferenc – Fekete Attila: *Hitel – Adó – pénzügyi kultúra – a kormányzat döntéseinek percepciója*

LOSS in Hungary Book Launch and Conference 5 December 2011 Hungarian Academy of Sciences IPS

- Ferenc Bódi: *Milestone of LOSS Project in Hungary (researcher aspect)*
<http://www.tk.mta.hu/pti/loss/>
- Mátyás Bódi – Ferenc Bódi: *Where is voters? (Elections in Hungary 1990-2010)*
<http://www.tk.mta.hu/pti/loss/>

Comenius Association Autumn Meeting 2nd -5th October 2012 Corvinus University Budapest /Hungary

- Ferenc Bódi – Attila Fekete: *School closing or Klebelsberg Model. A Hungarian Case Study.*

Crisis Reform Change Conference and Book launch 15 November 2012. DAB Székház, Debrecen

- Ferenc Bódi (Centre for Social Sciences, HAS): *A historical case - Investment of the human capital* <http://www.tk.mta.hu/pti/loss/>

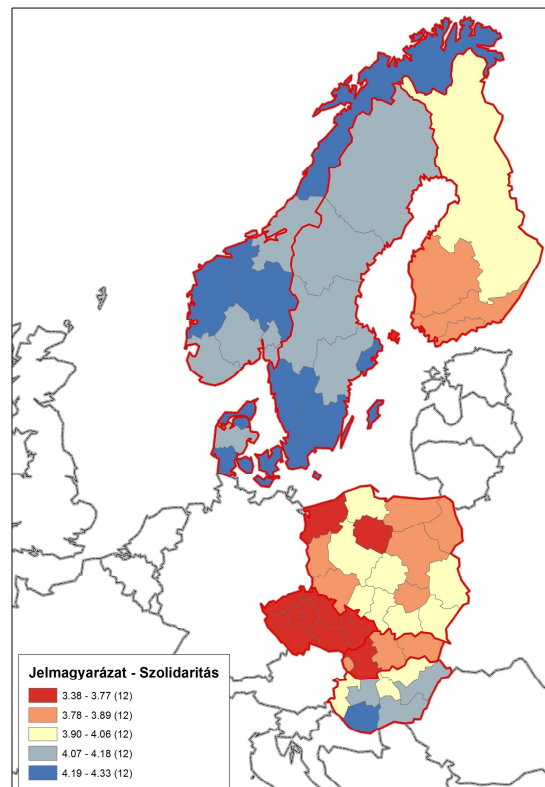
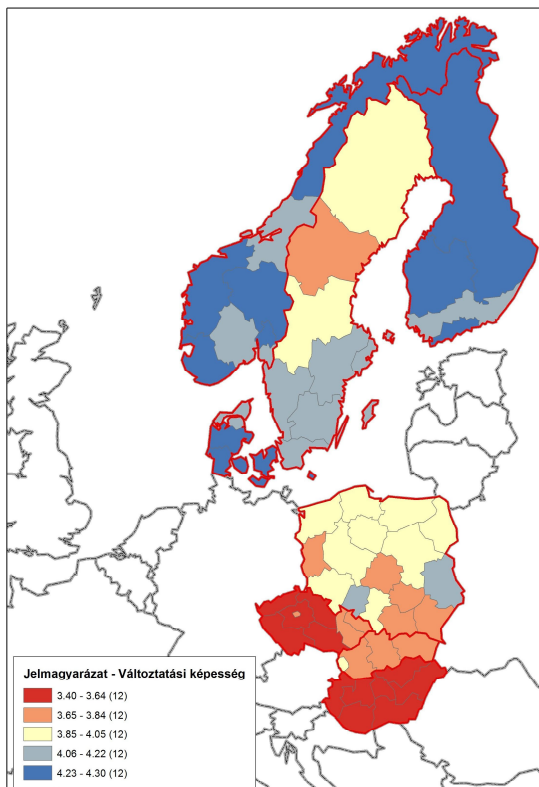
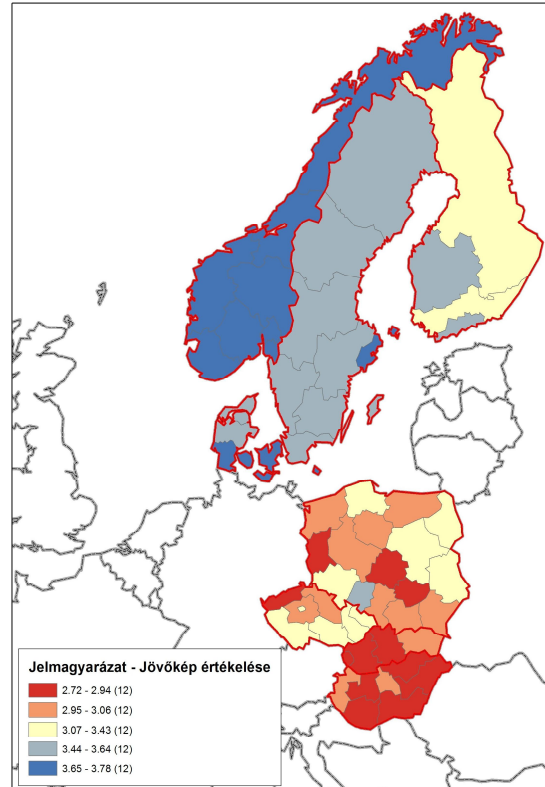
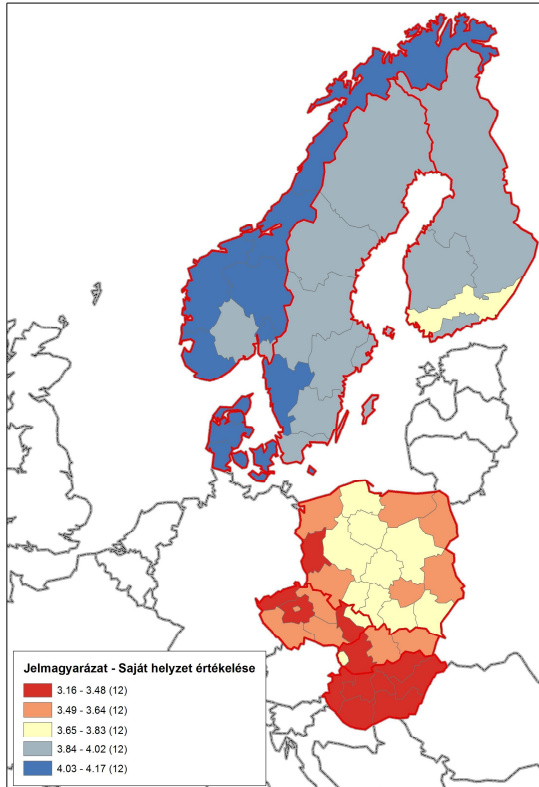
"Strengthening the European Social Model.

The contribution of the Social Quality Approach to strengthen social justice, human dignity and solidarity of the EU in a changing world"

IASQ – International Association on Social Quality (Amsterdam-The Hague); EOSQ – European Observatory on Social Quality (Rome): SAPIENZA UNIVERSITY of ROME – Department of Sociology; UIL PA; European Network ESM-European Social Model (London – Bremen – Rome)

Friday, Oct. 31, 2014 (9.30 to 18.30) Sala Polifunzionale - Presidency of the Council of Ministers (g.c.) Entrance: Via S. Maria in Via n. 37D - Rome

- Ferenc Bódi: *'Waiting for the Barbarians'*



A helyi szociális ellátórendszer vázlata

Keresleti oldal

Kínálati oldal

