

**Beszámoló a**  
**„A költségcsökkentés lehetőségei a magyar tejtermelésben”**  
**című OTKA kutatásról**

**Dr. Borbély Csaba**

**Dr. Geszti Szilárd**

## **1. A kutatás célja**

A kutatás eredeti célja az volt, hogy az EDF (European Dairy Farmers) üzemgazdasági hálózat segítségével feltárjuk azokat a lehetőségeket, amelyek a hazai tejtermelésben vannak. A témavezető Dr. Geszti szilárd tragikus halála megtörte a kutatás ívét, nélküle nem lehet teljes az elvégzett munka.

## **2. A European Dairy Farmers**

A European Dairy Farmers, ami magyarul Európai Tejtermelők Klubja elnevezést nyerte, 1990-ben alakult. Életre hívóit, a Német Szövetségi Kutatóközpont (FAL Braunschweig) Üzemgazdasági Intézetének munkatársait, az a cél vezérelte, hogy az európai tejtermelők versenyképességéről minél pontosabb képet kapjanak. Az így létrejött üzemgazdasági hálónak ma már mintegy 400 tejtermelő gazda és 15 kutatóintézet a tagja, Európa csaknem 20 országából. Itt kell megjegyezni, hogy a farmerek önkéntesen jelentkeznek a klubba, és mivel e gazdák többsége az új iránt fogékonyabb, vállalkozóbb kedvűek közül valók, ezért az EDF üzemek többsége termelést és üzemméretet tekintve fölötte áll országuk átlagának.

Az Európai Tejtermelők Klubja összeméri évről-évre tagüzemeik versenyképességét. Ennek alapját egy egységes kérdőív képezi, melyet minden gazda kitölt, és így mód nyílik a költségek nemzetközi összehasonlítására. A kérdőív gerince az üzem eredmény-elszámolása, azaz a nyereségének vagy veszteségének kimutatása. Ezt egészítik ki azok az adatok, amelyek alapján a termelés használdozati költségei kalkulálhatók. A vizsgálat során a lépcsőzetes költség-elszámolás és eredmény-kimutatás módszerét alkalmazzák. Az egységes adatfeldolgozás ellenére az egyes országokban gyűjtött adatok nem mindenben fedik egymást, még akkor sem, ha mind az árbevételt, mind a ráfordításokat áruforgalmi adó nélkül veszik számításba.

A kérdőívek begyűjtésének és kiértékelésének egy helyről való koordinálása meglehetősen bonyolult feladatnak bizonyult, ezért 1995-ben megalakították az EDF-STAR-t, amelybe minden ország egy, a témával foglalkozó kutatót delegált. Feladatuk az EDF-üzemekkel való folyamatos kapcsolattartás, valamint a nemzeti adatok éves összegyűjtése.

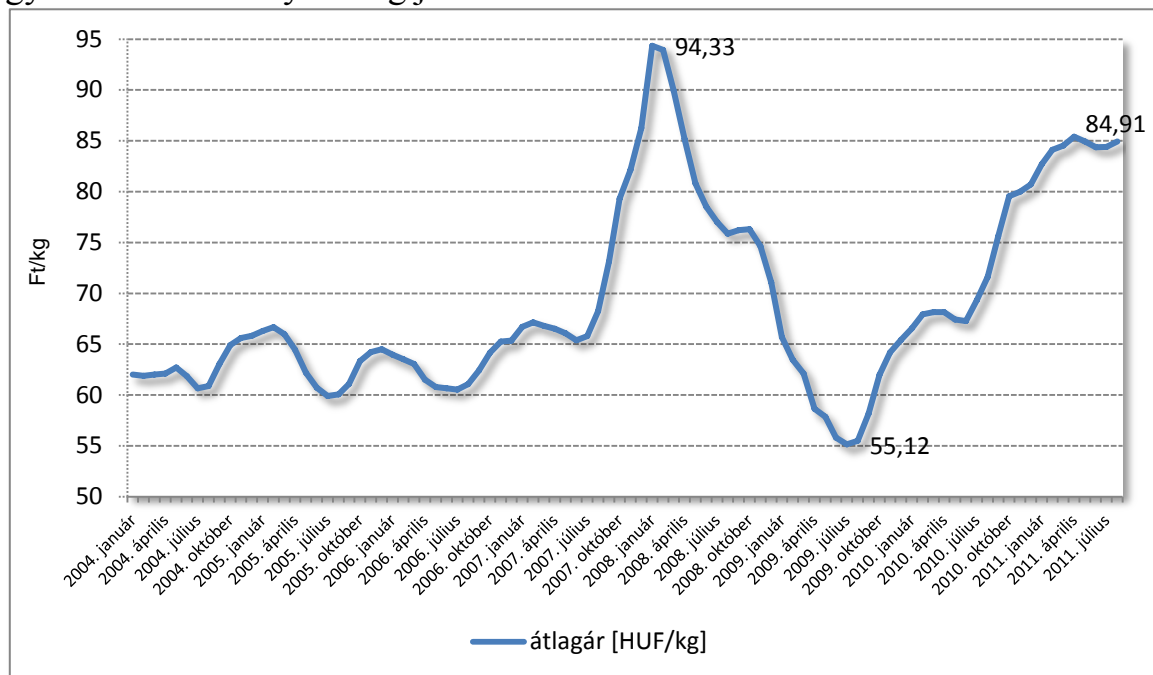
Az EDF hazai munkáját a kaposvári Egyetem Vállalatgazdasági és Szervezési Tanszéke koordinálja.

### 3. A tejszektor elemzése

#### 3.1. A tejár

A tej a tejtermelés főterméke, és mint ilyen az árbevétel legnagyobb hányadát teszi ki. Ennek megfelelően a tej árának alakulása alapvetően fontos a gazdálkodás eredményességét tekintve. Mivel külső tényezőnek számít, ezért alakulására a termelőnek csak korlátozottan van lehetősége, így a belső tartalékok feltárással lehet döntően a gazdálkodás eredményességére hatni.

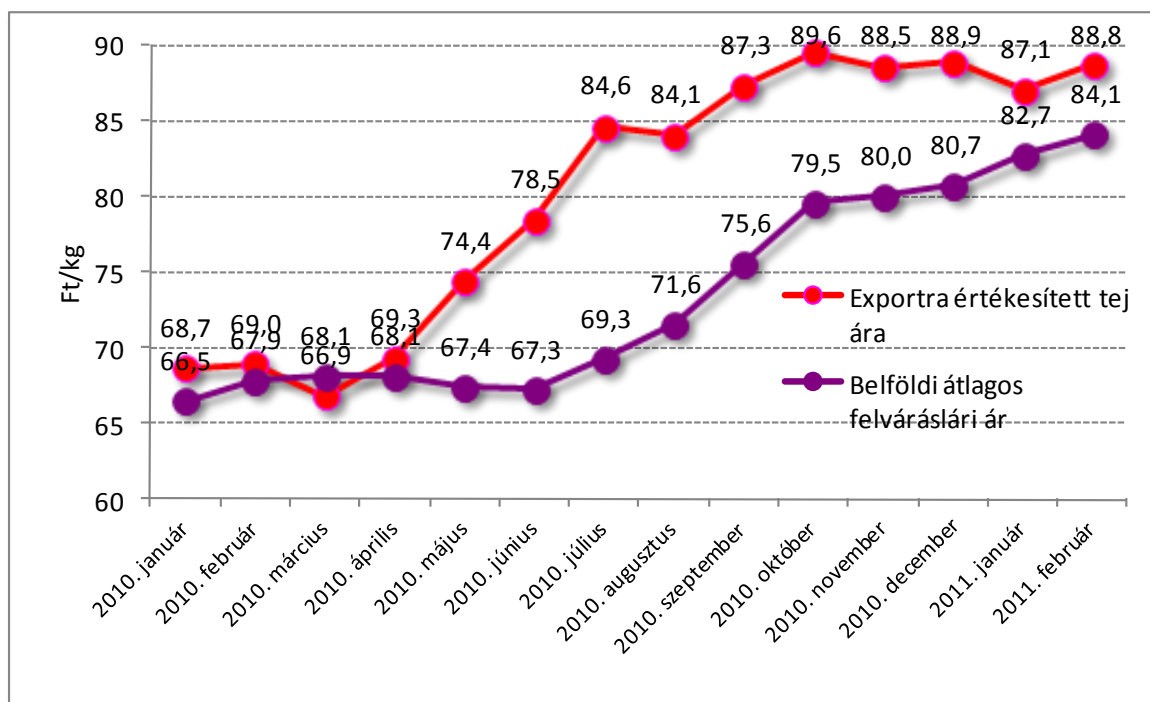
A 2. ábra adatiból leolvasható, hogy a gazdasági válság a tejszektorra is rányomta a bélyegét, hiszen 2008-tól egy hatalmas hullámvölgy jellemzi a tejár alakulását. A korábbi évek tendenciájára a „szolid” ingadozás volt jellemző, amelyekre már akkor azt mondták, hogy kiszámíthatatlanná teszik az ágazatban a gazdasági viszonyokat. A 2008-tól látható csökkenés, pedig egyértelműen a mély válság jelei.



1. ábra A nyerstej termelői átlagára 2004-2011

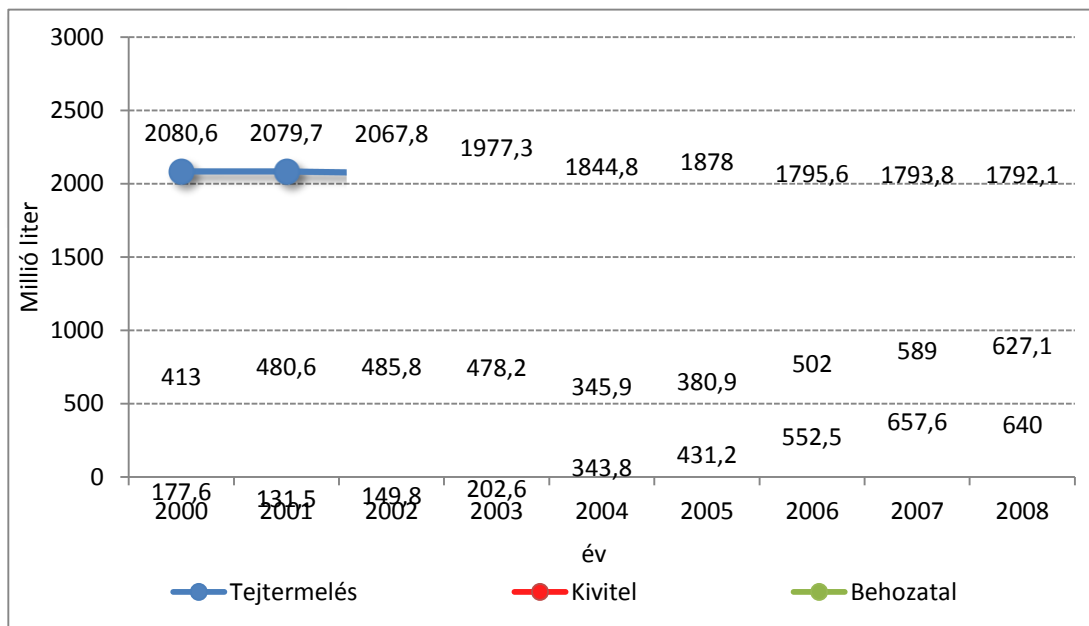
Forrás: [www.aki.pair.hu](http://www.aki.pair.hu), 2011

Érdeemes megvizsgálni, hogy azok a termelők akik exportra termelik az alapanyagot, milyen árral számolhatnak. A 3. ábrán látható, hogy akik exportra értékesítették a tejet, 2010. január és 2011. február között, 9,3%-al magasabb árat kaptak az értékesített tej után, mint azok a termelők, akik belföldön értékesítették a nyerstejet. Meg kell említeni, hogy az exportszerződések forint alapon kötöttek, így az árfolyamváltozás is befolyásolja az árak alakulását. Az ábra tanúsága az, hogy érdemes a termelőknek ezekkel a piacokkal foglalkozni, ugyanakkor az Euró árfolyamának kiszámíthatatlansága erősen rányomhatja erre a tevékenységi körre a bélyegét. Nemzetgazdasági szinten ugyanakkor továbbra is fennáll, hogy döntően nem feldolgozott termékeket (magasabb hozzáadott értékkel) exportálunk, hanem alapanyagokat.



**2. ábra Az exportra értékesített és a belföldi felvásárlási ár alakulása**  
**Forrás: [www.aki.gov.hu](http://www.aki.gov.hu)**

Az előbbi érvrendszer következménye az export és az import alakulása a tejszektorban.

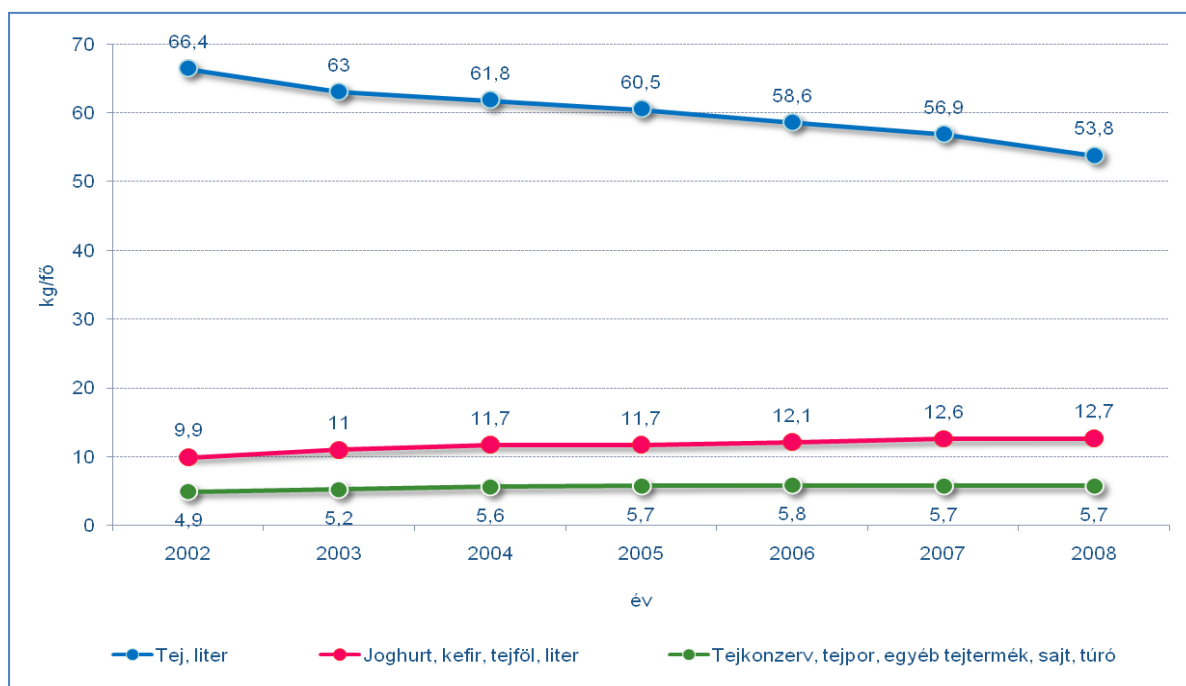


**3. ábra Tejtermelésen belüli export-import alakulása Magyarországon 2000-2008**

Forrás: [www.ksh.hu](http://www.ksh.hu)

### 3.2. Fogyasztás

A fogyasztás évek óta nem jelent igazi szívóhatást a hazai tejtermelésre. Helyesebben fogalmazva, nem mutat olyan mértékű növekedést, amely a hazai tejtermelés növekedésének motorja lenne. A folyadék tej fogyasztása csökkent, a magas feldolgozottságú termékek esetében szolid növekedés látható, amely azonban elmarad a fejlett országok, egészségesebb életviteléhez tartozó értékétől.



## **4. ábra A hazai tej és termékek fogyasztása 2002-2008**

**Forrás: KSH.hu**

### **4. Egyéb külső tényező**

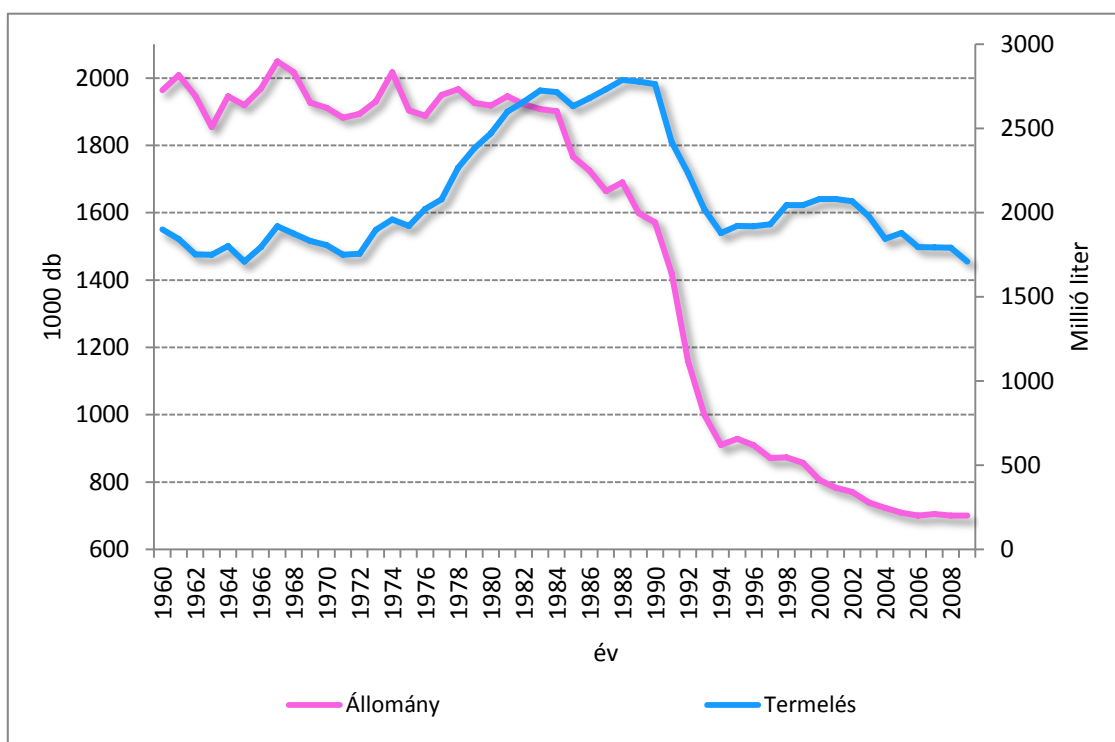
#### **4.1. Haszonáldozat költség problémája**

A kutatás során találoztunk olyan problémákkal, amely a hazai állattenyésztés gyenge pontjainak számítanak. Ilyen a takarmánytermesztés is. a Hosszú évek óta megoldatlan a kérdés, amely versenyképességbeli hátrányt jelenthet nem csak a nemzetközi piacon, hanem más mezőgazdasági ágazatokkal szemben is. A probléma egyik sarkalatos pontja a haszonáldozati költség. A termőföld használat mikéntje kardinális kérdés a mezőgazdasági vállalkozók esetében. Az esetek többségében olyan irányba mutat a használat, ahol jobb, biztosabb piaci értékesítési lehetőség, magasabb támogatás realizálható. Más kérdés, ha a termelő takarmánytermesztésre használja a szántót, ilyenkor viszont – az üzemgazdasági alapnak számító – haszonáldozati költséggel kell kalkuláljon a termelő. A haszonáldozati költség az az elmaradt haszon, amelyről a termelő lemond, annak érdekében, hogy egy másik tevékenységet folytathasson. Az állattenyésztés esetében ilyen esetben a legegyszerűbben kalkulálható elmaradt haszon a földbérleti díj (természetesen csak saját tulajdonú föld esetében) (1. táblázat), vagy esetleg egy növényi kultúra kalkulálható haszna. Ha ezeket az üzemgazdasági költségeket ráterheljük a takarmánytermesztésre az olyan mértékű drágulást jelentene, amelyet nem csak a tejtermelés, hanem gyakorlatilag egyetlen állattenyésztési ágazat sem bírna el. Gyakorlati megközelítésben ezekkel az értékekkel nem szoktak számolni, mert ha igen akkor az az állattenyésztés megszűnését jelentené Magyarországon. Az adott pont alatt elmondhatjuk, hogy ma Magyarország mezőgazdasága (adottságok, támogatási politika) inkább az árunövénytermesztésnek kedvezőbb, mintsem az állattenyésztésnek. Ebben keresendő az a tény, hogy az állattenyésztés drasztikusan visszaszorult az elmúlt 20 évben (5. ábra).

**1. táblázat Szántóbérleti díjak régióként (1000 Ft/hektár, 2010.)**

Régió	Gyenge	Átlagos	Jó	Kiváló
	minőség	minőség	minőség	minőség
	(17 Ak/ha alatt)	(17-25 Ak/ha)	(25-30 Ak/ha)	(30 Ak/ha felett)
Közép-Magyarország	20-25	25-35	30-40	30-45
Közép-Dunántúl	15-30	20-35	25-45	30-50
Nyugat-Dunántúl	10-25	20-35	25-40	30-50
Dél-Dunántúl	15-45	20-50	20-70	30-100
Észak-Magyarország	10-30	10-40	15-45	20-50
Észak-Alföld	10-35	20-50	25-60	30-70
Dél-Alföld	10-30	15-40	20-45	30-50

**Forrás: Mezőgazdasági Szakigazgatási Hivatal**



**5. ábra Tejtermelés-szarvasmarha létszám alakulása 1960-2009**

**Forrás: KSH.hu**

Hazánk tejtermelésének és szarvasmarhalétszámának alakulását tekintve (5. ábra), a vizsgált időszakban egyértelműen megállapítható a csökkenő tendencia,

melynek oka az ágazatban realizálható jövedelem alacsony szintjében keresendő. Az állományok leépítését, fajlagos hozamok emelésével próbálták kompenzálni a termelési szint fenntartása érdekében, mára azonban ez a „tartalék” kimerülőben van. A termelés további csökkenése jól mutatja és előrevetíti a balansz felborulását.

#### **4.2. Forint-euró árfolyam kérdése**

Egy nemzetközi összehasonlításban „közös pontokat” kell találni, amelyek értékelhető teszik az eredményeket. Ilyen pont lehet pl. egy valuta, amelyben minden résztvevő ország kifejezheti a termelési költségeit. Az EDF esetében ez a közös valuta értelemszerűen az Euró. A szervezeten belüli munka egyik sarkalatos pontja, hogy az eurózónán kívüli országok értékeit torzítja a nemzeti valutájuk aktuális erőssége, illetve esetleges gyengesége. Egyik ilyen ország hazák, ahol a pl. az elmúlt három évben 50-60 Forintos átváltási változások voltak, amely – viszonyítási alaptól függően – az értékekben 20-25%-os eltérést is mutathat. mivel az értékeinket Euróban fejezzük, Így a gyenge Forint tovább ront az amúgy sem minden esetben kedvező helyzeten. Ezt a tény az adatok értékelésénél figyelembe kell venni.

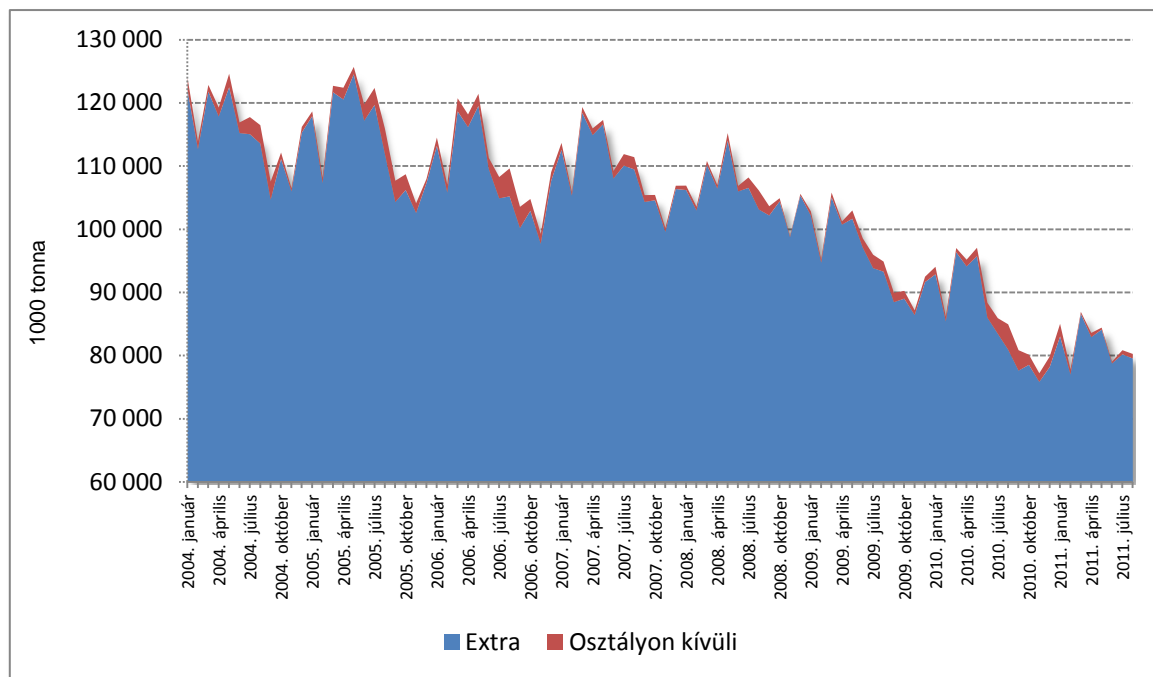
#### **5. Az ingadozás hatása más területeken is az EDF-ben**

Az áringadozás, mint jelenség hazai piacon sajnos visszatérő vendég, ugyanakkor Európa nyugati felében mértékét tekintve az elmúlt években találkoztak vele meghatározó módon a tejtermelők. Egy EDF farmer a saját példáján a következőképpen szemléltette ezt. 1000 liter üzemanyag ára 408 és 900 Euró között mozgott az elmúlt években, amely 15.000 literes éves felhasználás mellett 7.380 Eurós pluszt vagy mínuszt jelent a farmja cash-flow-jában. Hasonló logikát követve a nitrogén műtrágya (46%) árát elemezte: volt amikor 190 Euróért lehetett tonnánként megvenni, de volt olyan időszak a közelmúltban, amikor 400 Eurót kellett fizetni érte. Ez 47 tonnás igény mellett 10.500 Euróval emelheti, vagy csökkentheti a farmja büdzséjét. A tej ára (1.000 l) 270 és 343 Euró között mozgott, amely 550.000 literes termelés mellett 40.150 Eurós ingadozást is előidézhet az árbevételben.

#### **6. A tejár krízis kezdete**

A korábban említett tejkrízis igazából csak felerősítette azokat a tendenciákat, amelyeket évek óta látunk a tejtermelésben. Az állomány csökken,

ezzel párhuzamosa a termelt tej mennyisége is drasztikus visszaesést mutat (6. ábra).



**6. ábra A nyerstej mennyisége 2004-2011**

**Forrás: [www.aki.pair.hu](http://www.aki.pair.hu), 2011**

Érdeemes megvizsgálni a tejár alakulását vezető nyugat-európai tejfeldolgozók esetében. A European Dairy Farmers és az LTO Nederland (Dutch Federation of Agricultural and Horticulture) által közösen működtetett tejár monitoring rendszer erre nyilvánosan 1999 óta lehetőséget ad a honlapjukon keresztül ([milkprices.nl](http://milkprices.nl)). A rendszer 17 tejfeldolgozó által fizetett átvételi árat vizsgálja 9 országból, az eredményeket havonta publikálják az interneten, illetve évente egyszer egy összefoglaló jelentést adnak ki. Az adatokat elemezve megállapítható, hogy a 2007-es év kedvező magas tejára – amely áthúzódott 2008 elejére – számos gazdaságot a termelésének fokozására ösztönzött. A 2008 év példanélküli magas átlagára (34,58 Euró/100 kg tej az EDF–LTO rendszerében)<sup>1</sup> ugyanakkor óvatossá tette a vásárlókat, ami a helyettesítő termékek felé terelte a kereslet egy részét. Ezt az állapotot tovább súlyosbította a gazdasági válság negatív hatásainak begyűrűzése, amely teljes súlyával 2008 végére volt érezhető. A világpiaci ár zuhanása hatalmas nyomás alatt tartotta az uniós tejiacot: a vaj és sovány tejpor ára egy év alatt csaknem 50%-kal csökken.

<sup>1</sup> az adott érték forgalmi adót nem, ugyanakkor a tejárhoz köthető támogatásokat tartalmazza.



2009-ben olyan alacsony volt a tejár, mint előtte soha korábban és világviszonylatban a tejtermékek ára átlagosan 20 – 30%-kal esett vissza. A helyzet 2009 első negyedében volt kritikus, amikor egy viszonylag alacsony kereslet esett egybe egy viszonylag masszívnek mondható kínálattal, amelynek eredménye lett a rendkívül alacsony tejár.

2009 tavasza és nyara már az árstabilizációról szólt, jóllehet ez meglehetősen alacsony szinten valósult meg. 2009 őszől már áremelkedésről beszélhetünk, amelynek egyik oka a visszafogott termelés miatti keresleti piac volt, illetve a fogyasztók részéről tapasztalható fizetési hajlandóságban bekövetkezett pozitív változás. 2009 évre EDF–LTO monitoring rendszer a 17 tejfeldolgozó átlagában 26,92 Euró/100 kg tej felvásárlási árat mutatott ki.

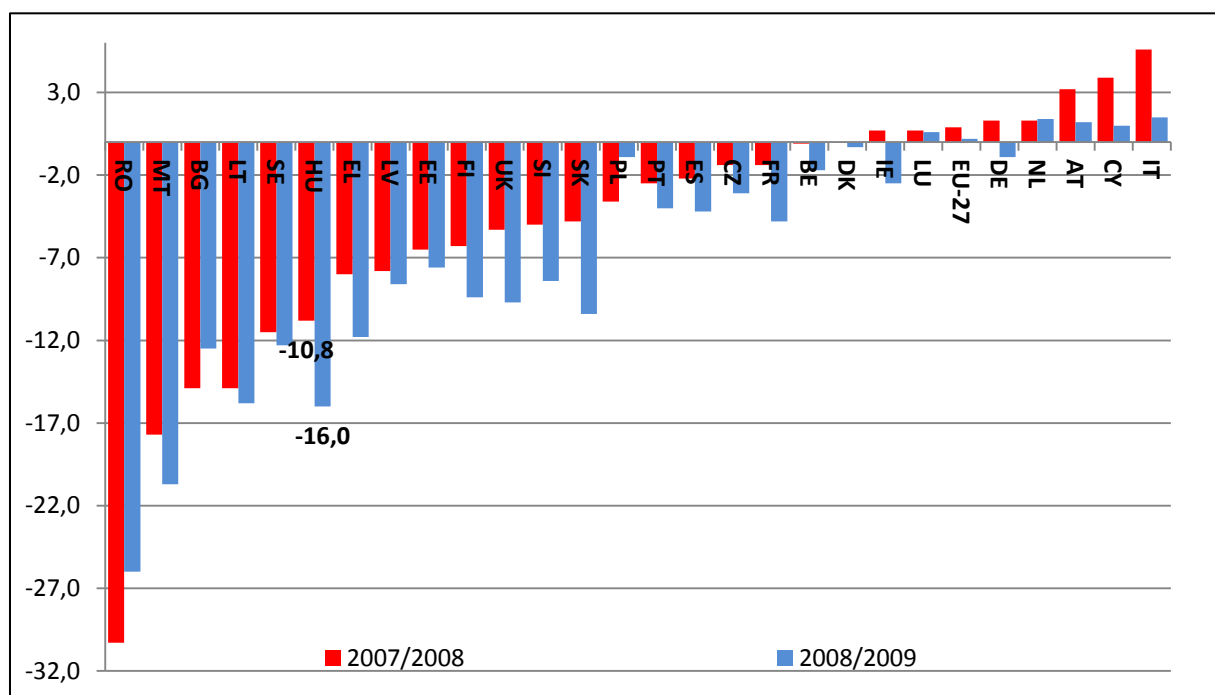
A tejértékesítés árbevétele a tejtermelő gazdaságok, ágazatok meghatározó bevételi forrása. Ez a triviális kijelentést támasztják a vizsgálatban szereplő csaknem 300 üzem adatai 17 országból, ahol is a főtermék bevételének a teljes árbevétel tekintetében 61-92%, az EDF átlagában 83%. A legmagasabb értéket az Egyesült Királyságban tapasztaltuk, míg a legalacsonyabb arányt Szlovákia esetében láthatjuk. 2009 első negyedében Szlovákiában a tejár 15-18 cent között mozgott, amely az egy évvel korábbi helyzethez képest csaknem 55%-os csökkenést mutatott. Ez az átvételi ár a második legalacsonyabb ár volt az unióban és 3-5 centtel elmaradt a környező országok értékétől. A tej ára megközelítőleg az önköltség felét fedezte és ezzel mintegy 15 millió Eurós veszteséget okozott a szlovákiai tejtermelőknek mindösszesen 3 hónap alatt. A hazaihoz hasonló struktúrában (érdemi vertikális integráció hiánya, piaci alapon működő beszállítói-feldolgozói kapcsolat) a feldolgozók elutasították a tárgyalást a termelőkkel, erőből politizálva egyre alacsonyabbra nyomták a tej felvásárlási árat. A helyzetet tovább rontotta, hogy az import aránya elkezdett növekedni, egyes kiskereskedelmi láncokban a külföldi tejtermékek aránya meghaladta a 80%-ot. A termelők drasztikus választ adtak a kritikus helyzetre: az inszeminálás aránya 30%-kal csökkent, a termelők elkezdtek értékesíteni a továbbtartásra szánt üszőiket, amely lépések az ágazat jövőbeni helyzetét tették bizonytalaná.

Az ír termelőket is alaposan megviselte a tejár csökkenése, 2009-be mintegy 21 centre ment le a tej ára. A helyzetet nehezítette a csapadékos, hideg időjárás, amely a takarmányozási költség emelkedésében mutatkozott meg. Némi könnyebbséget jelent a termelőknek, hogy az input árak nem emelkedtek drasztikusan és a gazdasági krízis miatt könnyebb volt már akkor tájt munkaerőhöz jutni.

Spanyolországban már 2007 őszén elkezdett a tejár csökkenni, ennek eredményeképpen 2008 őszén már le is zajlott az első tüntetés a tejfeldolgozók előtt. A termelők számos védekezési technikát alkalmaztak, amelyek mindegyikének lényege a költség csökkentésben nyilvánult meg: volt aki az abrakarmányt fogta vissza, volt aki elapasztotta hamarabb a teheneit megnyújtva ezzel szárazonállási időt, míg mások a selejtezés visszafogásával hosszabb ideig tartották a teheneket termelésben.

Hollandiában átlagosan 21 centre csökkent a tej ára, amely történelmi mélypontot jelentett. Az alkalmazkodást nehezítette, hogy 2007-ben és 2008 első felében nagyon jó ára volt a tejnek és az input árak is az egekbe szöktek.

Németországban a hollandokéhoz hasonló tejár alakult ki, amely miatt sokan felhagytak a termeléssel, földjeiket bérbe adták. A föld ára amúgy is magas, amely elsősorban a biogáz hasznosítás következménye (ez önmagában is csábítóan hat a termelést felhagyásán gondolkodók számára). Ennek ellensúlyozását viszont a kvóta testesítette meg, amelynek alacsony ára nem hat ösztönzőleg a termelés felhagyása tekintetében.



**7. ábra Az értékesített tej és a tejkvóta alakulása az EU-ban 2007/2008 és 2008/2009**

**Forrás: EDF STAR az Európai Bizottság adatai alapján (IP/09/1525)**

Az összességében jelentkező negatív hatásokat uniós szinten a kvótateljesítések tekintetében vizsgálhatjuk (7. ábra). Némileg meglepő módon a kvótaévet tekintve (amely április elejétől következő év március végéig tart) ez EU-27-ekre

nézve nem tapasztalható igazán nagymértékű változás, mert a 2007/08-as évben 0,9%-kal, majd a következő időszakban 0,2%-kal teljesítettek a tagországok a kvóta felett. Olaszország amely szinte mindig az ország kvóta felett termel (és emiatt évente alapos büntetéssel sújtott) 2007/08-ban 5,6%-kal, majd rá egy évre már csak 1,5%-kal haladta meg a keretét, addig a sor másik végén látható Románia esetében egy drasztikusnak mondható 30%-os alulteljesítés lecsökkent 26%-ra. Sajnos a magyar termelők esetében – az amúgy is évek óta tapasztalható – visszaesést felerősítette a tejkrisz, hiszen jelenleg több mint 16%-kal termelünk az országvóta alatt. Ez a folyamat különösen veszélyes lehet annak a tükrében, hogy 2015-ben a tervek szerint megszüntetik a tejkvótát. Az új helyzet Európa nyugati felében – ahol az országvóta közelében termelnek – számos gazdát a termelésének fokozására ösztönöz, ugyanakkor emiatt sokan – elsősorban a kisebb gazdaságok – felhagynak a tejtermeléssel. Mivel a hazai termelőket az alulteljesítés miatt érdemben nem érinti majd a termelési korlátozás feloldása, valószínűleg a koncentráló és megerősödő nyugat-európai farmok fokozott termelése még nagyobb nyomás alatt tarthatja a hazai piacot.

## **6.2. Középtávon jelentkező reakciók a „agri benchmark Snapshot” 2010 felmérés alapján**

A tejtermelők középtávú stratégiáját alapvetően befolyásolta a krízis. Ezzel kapcsolatos terveikről kérdezte az EDF 2009. decembere és 2010. márciusa között 20 ország 2433 tejtermelőjét az *agri benchmark „Snapshot”* felmérésben.

A legtöbben Németországból (1.458) töltötték ki a kérdőívet, de számos kérdőív érkezett Svédországból (252) és Spanyolországból (120). Magyarországról 15 gazdaság vezetője vett részt kiértékelésben. A korábban megfogalmazott kijelentés, mely szerint az EDF tagok felülreprezentálják országuk átlagát itt is megállja a helyét ugyanakkor a felmérés alkalmas arra, hogy megismerjük az innovatívabb, jövőorientált tejtermelők elképzeléseit.

Ahhoz, hogy megértsük a történéseket mindenképpen egy visszatekintéssel kell kezdjük az eredmények ismertetését. A helyzetet nehezíti, hogy – objektív okok miatt – viszonylag kevés információ áll rendelkezésre azokról a tejtermelőkről, akik felhagytak a termeléssel, így közvetlenül nem tudjuk milyen személyes okok miatt hozták meg a döntésüket. Mindezek miatt azokra kell támaszkodni ebben a kérdésben akik bár még termelnek, de csökkentették az állományi létszámukat. Ezek a gazdaságok elsősorban Kelet-Németországból, Csehországból és Szlovákiából valók, de találunk példát Svédországból és

Franciaországból is. Akik a múltban a csökkentést választották európai léptéket tekintve még mindig „nagyok” számítanak, hiszen az átlagos tehénlétszámuk 320 tehén, emellett 1.000 hektár feletti művelt területtel rendelkeznek. Akik viszont a növekedés stratégiáját választották ők átlagban 120 tehénnel termelnek és ehhez mintegy 200 hektár termőföld tartozik. A csökkenő üzemméretet választókra jellemző még, hogy a tejtermelés mellett más ágazatokkal is foglalkoznak, így az egy hektárra jutó tehenek száma viszonylag alacsony, kevesebb bérleti díjat fizetnek a szántó-, és gyepterületekért, illetve a menedzsment átlagéletkora is magasabb, mint a másik csoporté.

A tejtermelőknek az elmúlt időszakban alkalmazkodniuk kellett előbb a tejár hektikus változásával, majd a tartósan alacsony szinten való beállításával. Ezzel a kihívással szemben nem egyformán alkalmazkodtak a termelők. A gazdáknak csaknem a fele tartani tudta magát a korábbi terveihez, ugyanakkor a megkérdezettek másik fele megváltoztatta a stratégiáját a változó piaci helyzet miatt. Ez utóbbiak nem csak azok, akik változatlan méret mellett gazdálkodtak, hanem olyanok is akik 2015-ig növelni akarták az állományi létszámukat. A különböző stratégiai változatok közül a termelőknek kevésbé volt szimpatikus a kooperáció más gazdálkodókkal, az átállás ökológus gazdálkodásra, a mezőgazdaságon kívüli gazdasági tevékenység fokozása, illetve a marketing koncepció változtatása. Amennyiben változtatásról volt szó, úgy a leggyakrabban a tervezet beruházásokban eszközöltek módosítást:

- A termelők mintegy 20%-a a beruházások elhalasztása mellett döntött, függetlenül attól, hogy terveztek-e növekedést 2015-ig, vagy sem.
- A termelők mintegy 10%-a ezzel szemben előrehozta a beruházását a tervezetthez képest. Ezek a tejtermelők döntően abból a csoportból kerültek ki, akik 2015-ig növelni akarták az állományi létszámukat.

Az örök kérdés mely szerint a gazdaság életképességét esetleges profilbővítéssel vagy épp ellenkezőleg fokozott specializációval növelni, mint stratégiai elem úgy néz ki viszonylag kevés tejtermelőnél jelent valós alternatívát. A megkérdezettek 13%-a döntött a profilbővítés mellett, míg a tejtermelők 16%-a döntött amellett, hogy jobban fókuszál a tejtermelésre. Ez utóbbi termelők adják a többségét annak a csoportnak, amely 2015-ig növelni kívánja állománya méretét.

### **6.3. Beruházások a tejtermelésben egész Európában az ingadozó tejárok ellenére**

Annak ellenére, hogy a tejtermelők egy része a beruházások elhalasztásában látja a válság megoldását, a többség – különösen azok a 2015-ben is tejtermelőként szeretnék dolgozni – az elkövetkező 12 hónapban invesztálni akar a gazdaságába. Ezeknél a termelőknél ez nem csak elhatározás, szándék, hanem már jól elkészített projekt formájában van. Természetesen vannak olyan termelők akik kevésbé biztosak ebben a kérdésben, ezek döntően a vizsgálatban résztvevő lengyel, olasz és magyar termelők közül kerültek ki.

Függetlenül attól, hogy különböző farmtípusokról van szó, mindegyik országban kiemelten kezelik a tejszektorba történő beruházást. A földvásárlást – mint beruházást – elsősorban cseh és az ír termelők tartották fontosnak, míg a megújuló erőforrásokba való investíció a német, a francia és az olasz tejtermelők esetében bírt különös jelentőséggel.

A tejtermelésen belül a lehetséges beruházási tervek széles skálán helyezkednek el. A legtöbb országban a termelők többsége elsősorban az istállóba tervez fejlesztést, de a fejőház technológiájának korszerűsítése is számos termelő fejében megfogalmazódott, különösen soknak Írországból, Olaszországból, Hollandiából, az Egyesült Királyságból és Ukrajnából.

Miután a kérdőív rákérdez az állomány tervezett létszámváltozására 2015-ig, érdekes megvizsgálni melyik országban tervezik az állomány növelését úgy, hogy mellette kvótát is vásárolnak. Érdekes, hogy akik az állományuk létszámának növelését tervezik, mindösszesen csak 20%-uk akar kvótát is vásárolni az elkövetkező évben. Ha megvizsgáljuk az előző kvótaévet akkor azt tapasztaljuk, hogy csak Németország töltötte ki az ország kvótáját, túlteljesítette Hollandia és Dánia. Ebben a megközelítésben ezeket az országokat leszámítva a termelőknek nem kell kvótát vásárolni, hogy az állományukat növeljék.

### **6.4. Fontos különbség a farm és a regionális növekedés között**

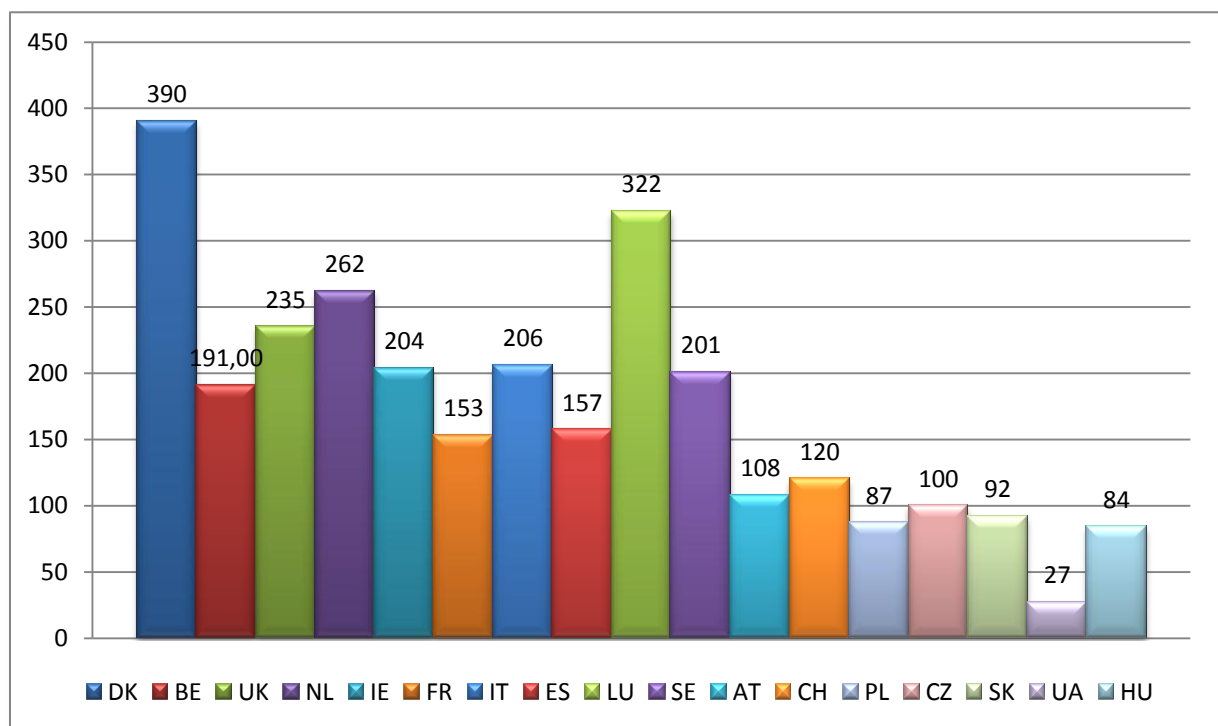
Korábban említésre került, hogy a kapott eredményeket nem tekinthetjük reprezentatívnak, így az egyedi elképzelésekből sem rakható össze egy regionális stratégia a jövőre vonatkozóan. Ugyanakkor a kérdőív nem csak arra kérdezett rá, hogy az egyén hogyan látja a gazdasága jövőjét, hanem arra is, miként vélekedik a regionális fejlődés lehetőségeiről. Mivel egyes országokból kevés kérdőív érkezett ezért az eredmény csak viszonylag durva becsléseket adnak a tekintetben, hogy milyen jövőbeni stratégiák fogalmazódnak meg Európa szerte, ugyanakkor a válaszok rámutatnak egy-egy lehetséges stratégiára a régióban termelők számára.

Írország volt az egyetlen ország, ahol a megkérdezettek döntő többsége úgy nyilatkozott, hogy a jövőben emelni kívánja a termelését, az Ukrajnából és Hollandia észak-nyugati részéről is hasonló módon nyilatkoztak többségben. Európa déli és északi országaiból a tejtermelők többségében csökkenést várnak, míg a közép-európai országok jelentős része a jelenlegi termelési szint fenntartását, illetve kisebb csökkenését prognosztizált.

## 7. Tartalékok a hazai tejtermelésben

### 7.1. Munkatermelékenység

A tartalékok feltárásánál egyik sarkalatos pont a munkatermelékenység vizsgálata. Hazánk évek óta rosszul teljesít ebben a mutatóban és már az a kijelentés sem igaz, hogy ezt a hátrányt kompenzálja az olcsó munkabér. A nagyüzemi telepek esetében évek óta megoldatlan kérdés a bér munkaerő elszámolásának legalizálása. Amíg egy privát szektorban dolgozó ember annyit dolgozik naponta amennyit akar és bír, addig ez alkalmazottak esetében szigorú szabályokhoz kötött, amelyek esetleges áthágása súlyos bírságot jelenthet egy-egy telepnek. A 8. ábra tökéletesen mutatja a versenyhátrányunkat ilyen szempontból. Ezt az állapotot mindenképpen olyannak ítéelhetjük, amelyben vannak még tartalékok.

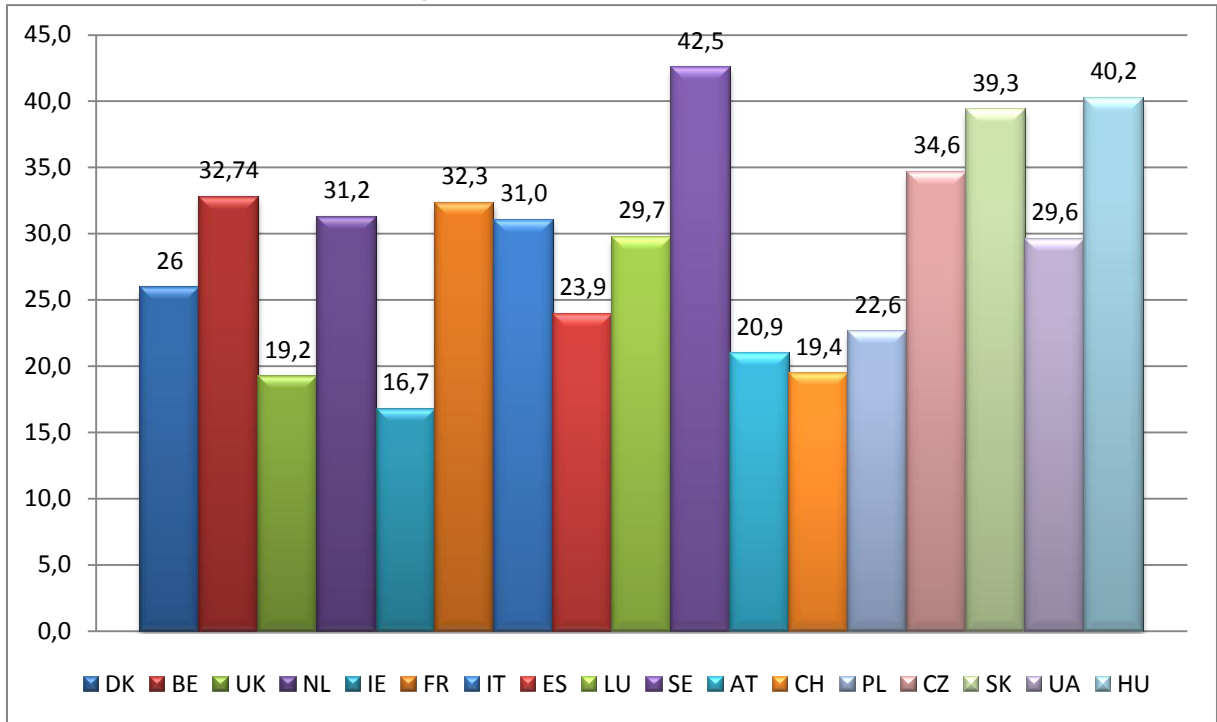


8. ábra A munkatermelékenység vizsgálata az EDF országokban

Forrás: EDF adatbázis

## 7.2. Selejtezési arány

A selejtezési arány magas értéke általában a nem természetszerű tartás, a kifejezetten magas termelési hozamok, a helytelen takarmányozás következményei. A magas generációs intervallum miatt az állomány pótlása idő és költségigényes folyamat, amelyet napjainkban tovább nehezít, hogy a nőivarú tenyészállatok exportja kifejezett magas áron történik. ha megnézzük az **bb. ábrát** azt tapasztaljuk, hogy a hazai érték a legnagyobbak közé tartozik, amelyet szintén belső tartaléknak foghatunk fel.



9. ábra Selejtezési arányok az EDF-ben

Forrás: EDF adatbázis

## **8. Összefoglalás**

A kutatás zavartalan lefolyását egy sajnálatos tragédia árnyékolta be, fiatalon elhunyt Dr. Geszti Szilárd a kutatás vezetője. Eredeti elképzelésként azt fogalmazzuk meg, hogy a tejtermelésben rejlő belső tartalékokat kívánjuk feltárni, az EDF (European Dairy Farmers) üzemgazdasági szervezet segítségével. A kutatás során rendelkezésünkre állt az EDF adatbázis – magyar üzemekkel is – így rá tudunk világítani számos olyan körülményre, amely esetlegesen javíthatná a hazai helyzetet. Az előre letervezett munkát az is nehezítette, hogy a 2008-as válság felgyorsította azokat az amúgy is meglévő negatív tendenciákat, amelyek évek óta jellemzőek a hazai tejtermelésre. Az tejárak rövid távú hektikusságába egy erőteljes visszaesést, majd egy pozitív árkorrekciót láthattunk. A belső fogyasztás gyakorlatilag évek óta stagnál és nem jelent igazából szívóhatást a termelésre. Az állatállomány csökken, az ország kvótát mélyen alulteljesítjük. A telepek egy része eladja az állományt, egy kisebb részük viszont jelentős beruházásokba kezd. A vizsgálat során belső tartalékokat mutatunk ki az állománypótlás tekintetében, a munkatermelékenységre vonatkozóan, illetve a takarmányozás területén. Ezek mindenképpen olyan területek, ahol lehet és kell is csökkenteni a kiugróan magas értékeket.

## **9. Summary**

Our research was interrupted by an unfortunate tragedy. Szilárd Geszti Ph.D the leader of the research was died in his young age. The original conception was to reveal - with the help of EDF (European dairy Farmers) - the hidden internal reserves in the dairy production. The EDF database was available for us – with Hungarian enterprises – therefore we could reveal some conditions in order to improve the domestic situation. Furthermore the crises in 2008 was accelerated the existed negative tendencies which are typical in the domestic milk production for years. The milk price was hectic on short term and a strong decrease was experienced, and after a positive price correlation was observed. The internal consumption has stagnated for years and it does not count as a suction effect to the production. The livestock is decreasing and our milk quota is unutilised. Some of the farmers are selling the animals; a smaller part is starting investments. During the research we ascertained some internal livestock replacement reserves concerning labour productivity and animal feed. These are areas where the extreme values should and need to be decreased.