

ZÁRÓBESZÁMOLÓ

a Pécs várostörténeti atlaszának publikálása című pályázat (NKFI K 132521) eredményeiről

Pécs város történeti atlasza a Magyar Várostörténeti Atlasz sorozat 8. darabja, amely a Nemzetközi Várostörténeti Bizottság (*Commission Internationale pour l'Historie des Villes*) „Európai Városok Történeti Atlasza” kutatási programjának keretében készül. Az atlasz anyagának összeállításában figyelembe vettük a Nemzetközi Várostörténeti Bizottság ajánlásait és az eddig megjelent külföldi atlaszok tanulságait. Az atlasz magját egy térképtábla-tár alkotja, melyben egyrészt a történeti állapotokat bemutató szerkesztett térképek, másrészt eredeti, Pécsset ábrázoló történeti térképanyag kapott helyet. A kísérőfüzet alapvetően két részből áll, egyrészt Pécs topográfiai változásait bemutató tanulmányokból, amelyek 2020-ig követik a változásokat, illetve egy adattárból, mely szintén 2020-ig tartalmaz adatsorokat. A valódi interdiszciplináris keretek között végzett munka számos tudományterület szakemberei mellett, a várostörténet és -topográfia kérdései iránt érdeklődő széles hazai és külföldi nagyközönség számára is új összefüggéseket, eredményeket közvetít. Éppen a nemzetközi adaptálhatóság, hozzáférés miatt tartottuk fontosnak magyar-angol bilingvis kiadásban elérhetővé tenni kötetünket, a korábban megjelent soproni (2010), sátoraljaújhelyi (2011), szegedi (2014), budai I-II (2015, 2017), Kőszeg (2018) és Kecskemét (2018) atlaszok mintájára.

A kutatási munkákat, a térképek megrajzolását, a képanyag és adattár összeállítását, valamint a szöveges részek megírását két OTKA kutatási pályázat (OTKA K 81568, OTKA/NKFI K 116594) keretében végezték el vezetésemmel a közreműködő kollégák. Jelen projekt (OTKA/NKFI K 132521) célja a szerkesztési munkák befejezése és a kötet megjelentetése volt. A munkával az eredetileg tervezett 12 helyett 19 hónap alatt készültünk el. A támogatási szerződés munkaterve alapján a projekt megvalósításának eredeti időtartama 2019. november 30.–2020. december 1. volt. A COVID-19 pandémia következtében a nyomdai előkészítési munkálatok (a home office miatt) több időt vettek igénybe az eredetileg tervezettnél, ezért a támogatott projekt megvalósításához szükséges volt az eredeti futamidő meghosszabbítása. Annak érdekében, hogy a bilingvis (angol-magyar), nemzetközi kutatási programhoz illeszkedő nyomtatott könyv formátumú kiadvány megfelelő minőségben készülhessen el, a képek, térképek, ábrák nyomdai előkészítése megfelelő, valamint a tördelést követő nyomdai munkák kivitelezése is az elvárt minőséget elérje szükségesnek bizonyult a projekt futamidejének meghosszabbítása. A köteteket 2021. június 30-án szállították a társkiadó Pécsi Tudományegyetem részére a nyomtatást végző Pauker Nyomdaipari Kft. munkatársai.

A publikált kötet könyvészeti adatai a következők: Pécs. Magyar Várostörténeti Atlasz 8. Összeállította Fedeles Tamás, Gáti Csilla, Kovaliczky Gergely, Nagy Erzsébet, Jankó Ferenc, Kovács Viktória, Oszvald Ferenc Nándor, Pilkhoffer Mónika, Schmelcz-Pohánka Éva, Sudár Balázs, Szilágyi Magdolna és Tóth Zsolt közreműködésével. A történeti topográfiai adattárat készítette Árvai Tünde a szerzők közreműködésével. ELKH Bölcsészettudományi Kutatóközpont, Pécsi Tudományegyetem: Budapest – Pécs, 2021. ISBN 978-963-416-243-8, ISSN 2498-7166.

A szerkesztésben közreműködött: Kovács Viktória és Szilágyi Magdolna; az angol nyelvű fordítást készítette: Alan Campbell és Szilágyi Magdolna; a kartográfiai munkákat Nagy Béla végezte; a kiadványterv és a tipográfia Lengyel János és Wilhelem Zsolt, míg a tördelés Horváth Imre munkáját dicséri.

MAGYAR VÁROSTÖRTÉNETI ATLASZ 8.
HUNGARIAN ATLAS OF HISTORIC TOWNS NO. 8

PÉCS



Összeállította: Fedeles Tamás

Gáti Csilla, Kovaliczky Gergely, Nagy Erzsébet, Jankó Ferenc, Kovács Viktória, Oszvald Ferenc Nándor, Pilkhoffer Mónika, Schmelzer-Pohánka Éva, Sudár Balázs, Szilágyi Magdolna és Tóth Zsolt közreműködésével

By: Tamás Fedeles

with the contribution of Csilla Gáti, Gergely Kovaliczky, Erzsébet Nagy, Ferenc Jankó, Viktória Kovács, Ferenc Nándor Oszvald, Mónika Pilkhoffer, Éva Schmelzer-Pohánka, Balázs Sudár, Magdolna Szilágyi, and Zsolt Tóth

A történeti topográfiai adattárat készítette Árvai Tünde a szerzők közreműködésével

The Historical-topographical Gazetteer was compiled by:

Tünde Árvai with the contribution of the authors

Budapest – Pécs, 2021

Magyar Várostörténeti Atlasz
Sorozatszerkesztők: Szende Katalin, Tringli István

Kiadja: A Magyar Tudományos Akadémia Várostörténeti Albizottsága megbízásából
a Bölcsészettudományi Kutatóközpont Történettudományi Intézet,
Eötvös Loránd Kutatási Hálózat
és a Pécsi Tudományegyetem

© BTK Történettudományi Intézete, Pécsi Tudományegyetem
és a szerzők

A kiadványt szerkesztette:
Fedeles Tamás, Kovács Viktória és Szilágyi Magdolna
A tanulmányt lektorálta: Vonyó József
Kartográfia: Árvai Tünde, Nagy Béla, Schmelcz-Pohánka Éva, Tóth Zsolt
Fotók: Bertók Gábor, Fedeles Tamás, Fűzi István, Kovaliczky Gergely,
Oszwald Ferenc, Simon Béla és Tóth Zsolt
Angol fordítás: Alan Campbell és Szilágyi Magdolna

Hungarian Atlas of Historic Towns
Series editors: Katalin Szende, István Tringli

Published on behalf of the Sub-committee for Urban History of the Hungarian
Academy of Sciences by the
Institute of History at the Research Centre for the Humanities,
Eötvös Loránd Research Network
and the University of Pécs

© RCH Institute of History, University of Pécs,
and the authors

The publication was edited by
Tamás Fedeles, Viktória Kovács, and Magdolna Szilágyi
The study was reviewed by József Vonyó
Cartography: Tünde Árvai, Béla Nagy, Éva Schmelcz-Pohánka, Zsolt Tóth
Photos: Gábor Bertók, Tamás Fedeles, István Fűzi, Gergely Kovaliczky,
Ferenc Oswald, Béla Simon, and Zsolt Tóth
English translation: Alan Campbell and Magdolna Szilágyi

A kiadvány megjelenését támogatták:
Grants towards publication were awarded by:

Nemzeti Kutatási, Fejlesztési és Innovációs Hivatal / National Research, Development and Innovation Office (K 81568, K 116594, K 132521)



AZ NKFI ALAPBÓL
MEGVALÓSULÓ
PROJEKT

AZ INNOVÁCIÓ LENDÜLETE

BTK Történettudományi Intézet / RCH Institute of History



Bölcsészettudományi
Kutatóközpont

Pécsi Tudományegyetem / University of Pécs



PÉCSI TUDOMÁNYEGYETEM
UNIVERSITY OF PÉCS

BTK Történettudományi Intézet Lendület Középkori Magyar Gazdaságtörténeti Kutatócsoport / RCH Institute of History "Lendület" Medieval Hungarian Economic
History Research Group



Címlapkép: Pécs látképe 1802-ben Joseph Kieler metszetén
(MNL BaML IX.7)

Felelős kiadók: Balogh Balázs főigazgató
és Dr. Miseta Attila rektor
Kiadványterv és tipográfia: Lengyel János és Wilhelem Zsolt
Nyomdai előkészítés:
BTK Történettudományi Intézet tudományos információs témacsoport,
vezető: Kovács Éva
Tördelés: Horváth Imre
Nyomdai előállítás: Pauker Nyomdaipari Kft.
ISBN 978-963-416-243-8, ISSN 2498-7166

Cover illustration: View of Pécs from 1802 in the engraving by Joseph Kieler
(MNL BaML IX.7)

Managing publishers: Balázs Balogh director general
Dr. Attila Miseta rector
Design and typography: János Lengyel and Zsolt Wilhelem
Pre-press preparation:
Research Assistance Team of the RCH Institute of History,
head: Éva Kovács
Page layout: Imre Horváth
Printed by the Pauker Nyomdaipari Ltd.
ISBN 978-963-416-243-8, ISSN 2498-7166

Pécsi Ipari Tanonciskola, a Belvárosi Elemi Iskolában és az Ágoston Téri Iskolában, 1885. A Szigeti Külvárosi Iskolában 1885, 1909. Rét u. 41–43., 1929. 1949-ben államosították. Utóintézmény: 500. Sz. Zrínyi Miklós Ipari Szakmunkásképző Intézet (1953), Angster József Szakképző Iskola. (PL I. 332–333. Pásztor Andrea)

Pécs Városi Kereskedelmi Iskola → *Porges-féle magán kereskedelmi középtanoda*
Pécsi Kereskedelmi, Idegenforgalmi és Vendéglátóipari Szakközépiskola és Szakiskola → *Porges-féle magán kereskedelmi középtanoda*

Pécsi M. Kir. Állami Fémipari Szakiskola, Littke-féle laktanya, 1912–1918. Herzeg-féle rézarugyárban, Irányi Dániel (ma Búza) tér, 1918–1929. (PL II. 419. Kalász Gyula)

Pécsi Művészeti Gimnázium és Szakgimnázium, Szent István tér 8. 1956/1957. tanévtől. Radnics u. 9., 1984. Terv: Getto József. (PL I. 537. Nagy Imre Gábor – Rónaky Edit)

Pécsi Városi Négyszögletes Fiú Felsőkereskedelmi Iskola, Makár u. 32. (Címtár 1930, 37.)

Pollack Mihály Építőipari Szakközépiskola, Pécsi Felső Építőipari Iskola, Egyetem Utcái Elemi Iskolában, 1943. Fémipariban, 1945. Heim Pál u. 4., 1946. Majorossy Imre u. 13., Ágoston Téri Iskolában, Püspöki Tanítóképzőben, 1946. Építőipari Állami Műszaki Középiskola, 1948. 24. Sz. Ipari Gimnázium Építőipari Tagozata, 1949. Cseh-palota, Vörösmarty u. 4., 1950. Egykori Batthyány laktanyában, ma Batthyány u. 1–3. (PL I. 349. Mendöl Zsuzsanna)

Radnóti Miklós Közgazdasági Középiskola, jogelődje → *Városi Női Felső Kereskedelmi Iskola*. Ezen a néven: 1962. Kolozsvár u. 1962–1996. Esztergár Lajos út 6., 1996. (PL II. 164. Pásztor Andrea)

Sz. Kir. Pécs Városi Alreáltanoda → *Állami Főreáliskola* (PL II. 236. Kalász Gyula)

Simonyi Károly Szakközépiskola és Szakiskola, Malomvölgyi út 1., 1981. Ezen a néven, 2004. (PL II. 206. Kardhorodó Kálmán) → *MTH 508. Sz. Vájar Tanulmányintézet*

Széchenyi Gyakorló Gimnázium, Király u. 44., 1922. → *Állami Főreáliskola*. Pécsi Áll. Gróf Széchenyi István Főreáliskola, 1925. Pécsi Magyar Királyi Középis-kolai Tanárképző-intézet Gróf Széchenyi István Gyakorló Reáliskola, 1926. Pécsi Állami Gróf Széchenyi István Gyakorló Gimnázium, 1935–1941. Néhány évig vándorolt: Majorossy u. 13., → *Americanum*, → *Polgári Leányiskolában*. Janus Pannonius u. 5., 1947. Szünetelt: 1948–1954. Állami Széchenyi István Általános Gimnázium, Király u., 1954. Széchenyi István Gimnázium és Szakközépiskola, 1961. Széchenyi István Gimnázium és Ipari, Hírközlési Szakközépiskola, 1970. Kihelyezett tagozat JPTE Damjanich u. épületében, 1989–1993. Új tornacsarnok, 1993. Gróf Széchenyi István Gimnázium és Ipari Szakközépiskola, 2001. (PL I. 349. Mendöl Zsuzsanna; PL II. 236–237. Kalász Gyula)

Újmecekaljai Gimnázium, Karikás Frigyes (ma Ziperovszky Károly) utcában, 1963. (PL I. 62. Kult László) → *Babits Mihály Gyakorló Gimnázium és Szakközépiskola*

Városi Női Felső Kereskedelmi Iskola, Várady Antal u., 1912. A → *Közései Polgári Leányiskolában*, 1922. Kolozsvár u., 1953. → *Radnóti Miklós Közgazdasági Középiskola* (PL II. 164. Pásztor Andrea)

Vegyipari Gépészeti Szakközépiskola → *Vegyipari Gépészeti Technikum*
Vegyipari Gépészeti Technikum, Rókus utcai laktanya, 1962. Vegyipari Gépészeti és Vegyipari Technikum Szakközépiskola, 1971. Rókus u., Vörösmarty (ma Székesfehérvári) u., Hunyadi út 9., 1993-ig. Hevesy György Műszaki Szakközépiskola, 1993. Puskin téri kollégium, 1993–1999. (PL I. 301. Kalász Gyula)

Zeneművészeti Gimnázium, a → *Leówey Klára Gimnáziumban*, 1952–1957. (PL I. 461. Borsy Judit)

Ziperovszky Károly Műszaki Szakközépiskola, Pécsi M. Kir. Állami Fémipari Szakiskola, 1912. Littke-féle laktanyában, 1912–1918. Ezen a néven: 1978.

Új épületben, 48-as tér 2., 1929. Bővítés: 1962. Felújítás: 2000. (PL II. 419. Kalász Gyula)

Zrínyi Miklós Kereskedelmi és Idegenforgalmi Szakközépiskola, jogelődje → *Porges-féle magán kereskedelmi középtanoda*. Rét u. 10., 1950. Ezen a néven: 1966. (PL II. 420–420. Kardhorodó Kálmán)

Zsolnay Vilmos Kereskedelmi és Vendéglátóipari Szakközépiskola és Szakmunkásképző, elődje → *Kereskedelmi Tanonciskola*. Rét u. 10. épületoldalékában, 1977. 1993-tól összevonták a → *Zrínyi Miklós Kereskedelmi és Idegenforgalmi Szakközépiskolával*

18.3.3. Magán / Private

Agócs László Zeneiskola → *Leówey Klára Gimnázium* termeiben, 1995. (PL I. 25. Ivasivka Mátyás)

Bálicsi Integrációs Nevelési-oktatási Központ, Óvoda, Általános Iskola, Gimnázium, Szakképző Iskola, Speciális Szakiskola, Kollégium és Alapfokú Művészetoktatási Intézmény, Bálicsi út 29. Világ Világossága Alapítvány, Látássérült Gyermek Rehabilitációs és Oktatási Központja Óvoda, Általános Iskola és Kollégium, 1990. 2007. szeptember 1-től új néven, kibővült profillal. (PL I. 67. Hoffmann János)

Bánya iskola, Bánya-altisztképző, Pécsbányatelep, 1896–1942. (PL I. 71. Kalász Gyula – Ra man János)

Gandhi Gimnázium és Kollégium, Komjáti Aladár u. 5. Gandhi Közalapítvány, 1994. Korábbi munkásszálló átalakítása 1997–1999. Dobó u. 93. alatt az igazgatási egység és a tornaterem. Terv: Skardelli György. (PL I. 256.)
Leánynevelő Magániskola, Werner Magdolna, Zrínyi u. 1. (ma Mátyás király u. 6.), 1868–1893. (Madas 1978, 441.)

Leánynevelő Magániskola (6 osztályos), Kisfaludy u. 6., 1874. (Uo. 297.)

Pécsbányatelepi Általános Iskola, 1856–2007. (PL II. 85. Kult László)
Porges-féle kereskedelmi középtanoda, Széchenyi tér 6., 1875. Mária u. 21., 1877. Mária u. 6–8., 1883–1895. (Térkép 1895, G6.) Kossuth Lajos u. 5. (ma Király u. 57.), 1895–1906. Xavér u. 10. (ma szociális otthon), 1906–1913. 1908-tól → *Pécs Városi Kereskedelmi Iskola*. Várady Antal u., terv: Pilch Andor, 1912–1922. Rét u. 10., 1950. Jogutód → *Pécsi Kereskedelmi, Idegenforgalmi és Vendéglátóipari Szakközépiskola és Szakiskola* (Madas 1978, 117.)

Vincellériskola, Ágota u. 1., 1895. (HJ 1901, 12.; Térkép 1895, H5.)

18.4. Főiskola, egyetem / College, university

18.4.1. Katolikus / Catholic

Miasszonyunk Női Kanonokrend tanítónőképzője, osztálytermei a templomtól délre, Szent István tér 10., 1895. Az internátus a szomszédos telken, Szent István tér 8. udvarán, 1898–1900. Szent Margit Tanítóképző Intézet, 1922. (PL II. 259. Pilkhoffer Mónika) → *Teleki Blanka Állami Tanítónőképző*
Papnövelde/Pécsi Papnövelő Intézet (1736–1951), Szeminárium, Papnövelde u. 1., épült 1742–1746. Keleti bővítése: 1791. A ferences kolostorban ideiglenesen, 1736-tól, 1809–1810. Bővítés nyugatra: 1883. Társalgó, díszterem: 1893. Újraalapítás: 1991. Papnövelde u. 1–3. (Madas 1978, 379.; Árvai 2013, 177.; Térkép 1895, G5–6., PL I. 305. Tengely Adrienn; PL II. 73. Horváth István)

Pécsi Püspöki Hittudományi Főiskola, 1991. → *Papnövelde*

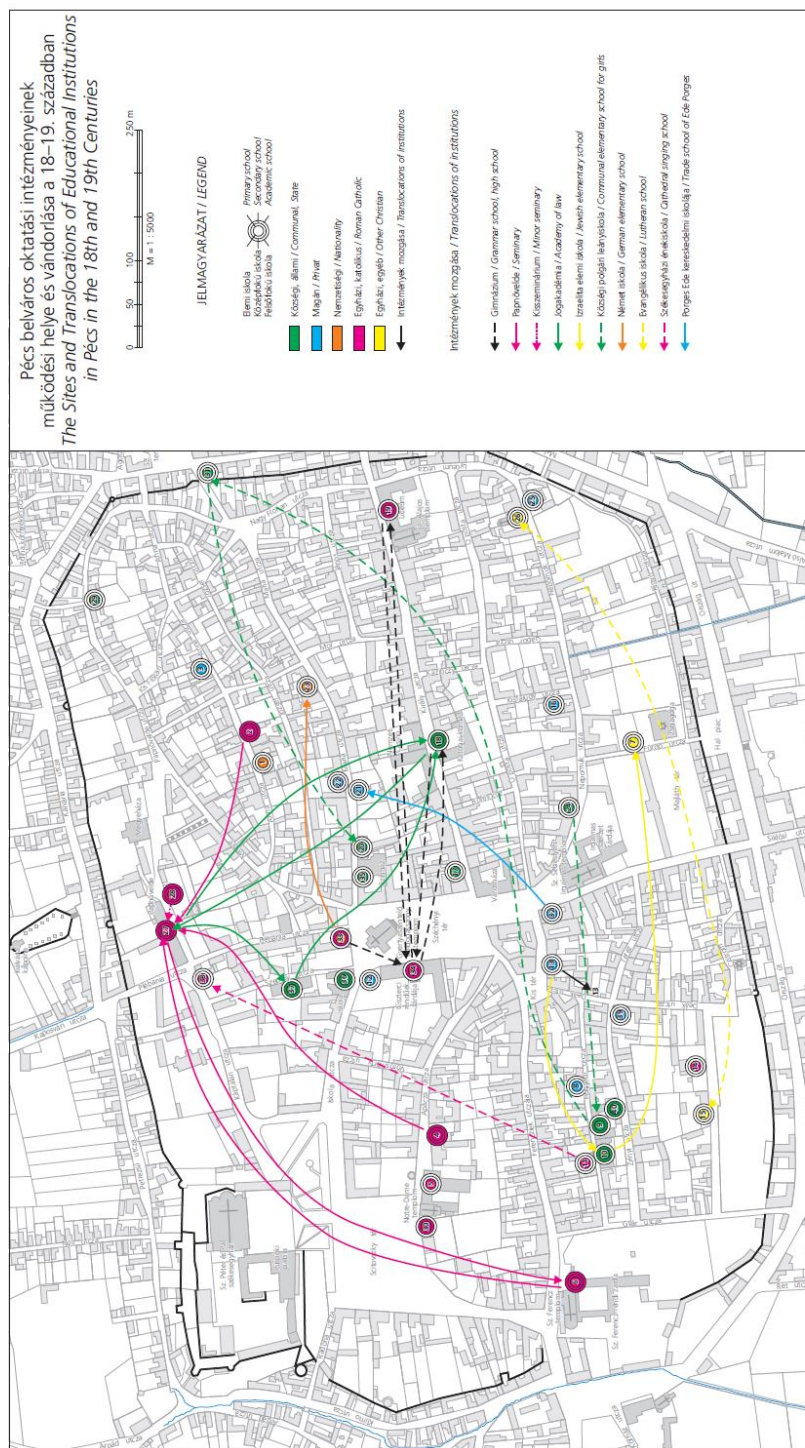
Püspöki Jogakadémia/Jogliceum, Szepesy Ignác u. 3., 1829–1830. Király u. 44., 1833–1849. Papnövelde u. 1–3., 1849 utántól 1865-ig. Király u. 44., 1865. Beolvadás az Erzsébet TE Jogi Karába: 1923. (Madas 1978, 379, 419.; PL I. 356–357. Borsy Judit)

Püspöki Tanítóképző, a Belvárosi Elemi Iskolában, Szepesy Ignác u. 1., 1778–1828. 1831–1868. Király u. 44., 1868–1922. (PL II. 152. Borsy Judit; Térkép 1895, H6.)

Studium Generale Quinqueecclesiense, a középkori pécsi egyetem: 1367. szeptember 1. a székesegyházi iskolában, professorok lakásán, templomokban, szabad ég alatt, nem volt önálló épülete. (Fedeles 2011b, 25–28.; az alapítólével fordítása: Pécs ezer éve 49–50.)

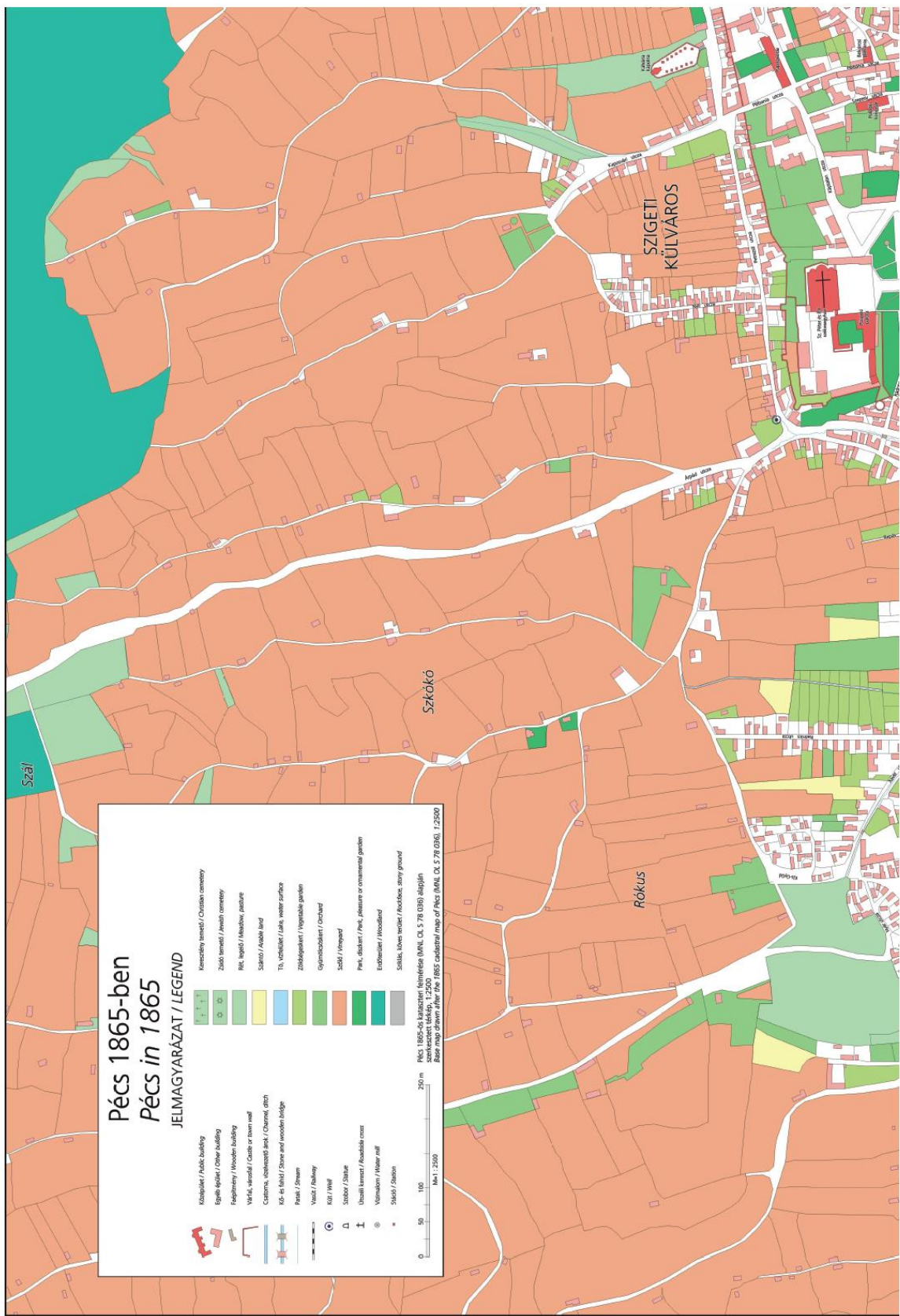
87. ábra. Középkori épület a püspökvárban
Fig. 87 Medieval building in the bishop's castle
Fotó / Photo: Tóth Zsolt





B.6.1 Pécs belváros oktatási intézményeinek helye és vándorlása a 18–19. században. Tervezte: Árvai Tünde
B.6.1 The sites and relocation of educational institutions in Pécs in the eighteenth and nineteenth centuries. Designed by Tünde Árvai

A.1.1a Az 1865-ös katonai felmérés alapján készített térkép. MNL.OL.5.78.086. 1:2500. Rajzolás: Nagy Rókus. A.1.1a Base map drawn after the cadastal map of 1865. MNL.OL.5.78.086. 1:2500. Cartography by Rókus Nagy.

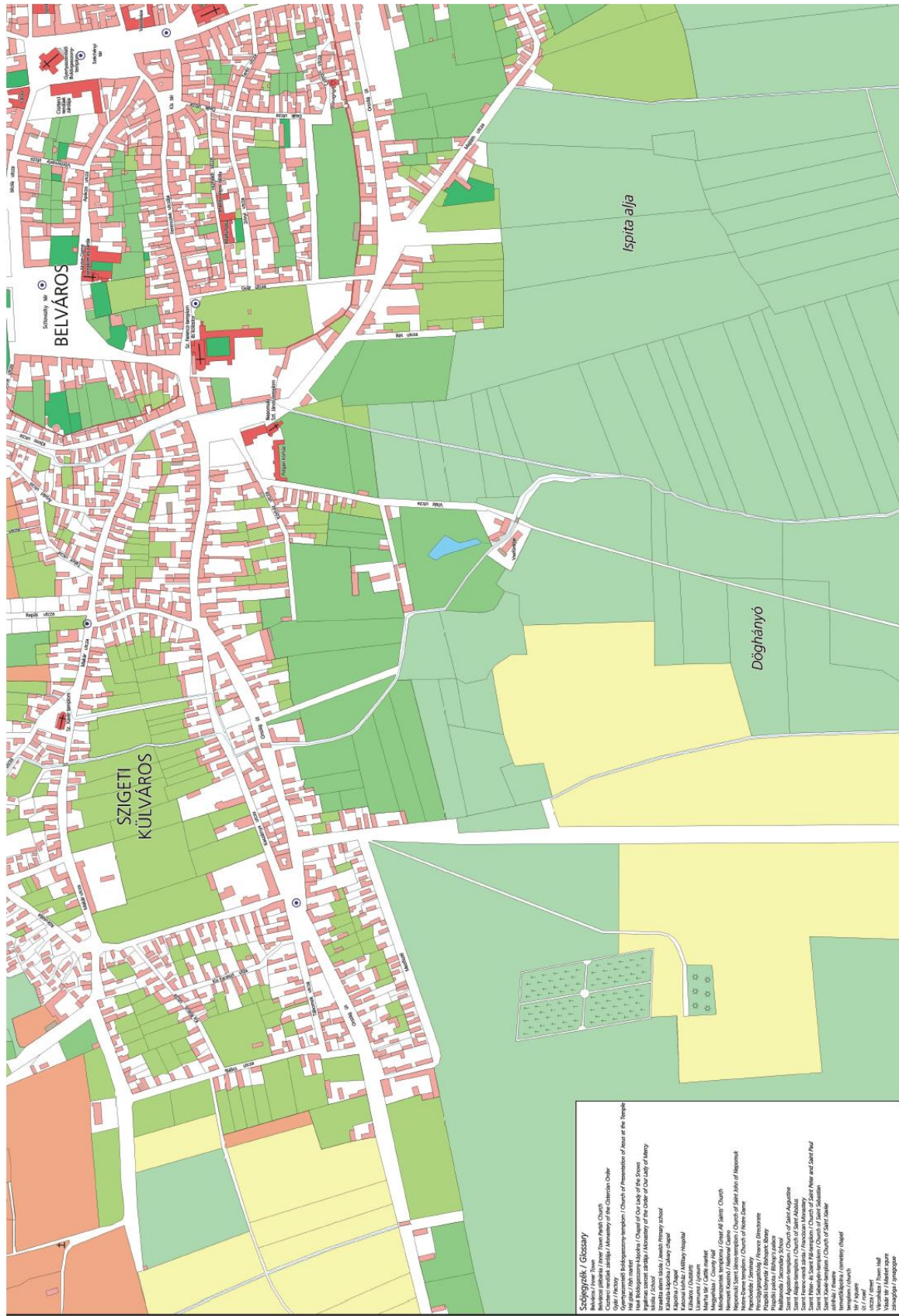


Pécs 1865-ben Pécs in 1865

JELMAGYARÁZAT / LEGEND

| | | |
|--|---|--|
| <ul style="list-style-type: none"> Kőépület / Brick building Egyéb épület / Other building Részlegény / Wooded building Várak, várak / Castle or town wall Csatorna, szennyvíz / Channel, ditch Kő- és fából / Stone and wooden bridge Park / Stream Vízcsatorna / Railway Kőr / Well Szőlő / Vineyard Útszél / Avenue Útszél / Avenue Vízellátás / Water well Szállomás / Station | <ul style="list-style-type: none"> Keresztény temető / Christian cemetery Zsidó temető / Jewish cemetery Rét, legelő / Meadow, pasture Szőlő / Arable land Tó, vízfolyás / Lake, water surface Zöldségkert / Vegetable garden Gyümölcsös / Orchard Szőlő / Vineyard Pént. szőlő / Pent. Shrub or ornamental garden Erdő / Woodland Szőlő, lényes víz / Rice, straw ground | <ul style="list-style-type: none"> Pécs, 1865-ös katonai felmérés alapján / Pécs, 1865-ös katonai felmérés alapján Székesfehérvár, 1:2500 / Székesfehérvár, 1:2500 Base map drawn after the 1865 cadastral map of Pécs / Base map drawn after the 1865 cadastral map of Pécs |
|--|---|--|

250 m
Mét: 1:2500



A. 1.1b-A2: 1855-05. lakástérkép felújítási szerkesztett térkép. MNL, OL. 5.78.036, 1:2000. Rajzolta: Nagy Ádám.
A.1.1b: Bérez térkép készítése után az cadastrál térkép 1856. MNL, OL. 5.78.036, 1:2500. Kartográfus: Bérez Nagy Ádám

A Pécs atlasz szerzői e jelentős dél-dunántúli város történeti- topográfiai fejlődését mutatják be levéltári, régészeti és kartográfiai forrásokra támaszkodva a megjelent kiadványban. A kilenc fejezetes elemző első részben a település topográfiai fejlődését vizsgáltuk a kezdetektől napjainkig. Az utcák, terek és más közterületek, valamint köz- és egyházi épületek, erődítések és egyéb topográfiai jellegzetességek lokalizálása kilenc egymást követő periódusban került rekonstruálásra. A feldolgozás ezeket a tulajdonságokat a városfejlődés társadalmi, gazdasági és jogi keretein belül, valamint a város kisebb és tágabb környezetében helyezte el. A kiadvány nemcsak térképek és helynévtárak formájában nyújt elsődleges adatokat a további kutatásokhoz, hanem egy topográfiai elemzés keretében is vizsgálja a fejlődés okait és motívumait. A kötet a természetes földrajzi környezetet, a város fejlődését és átalakulását okozó morfológiai jellemzőket érinti, továbbá a városi teret érintő gazdasági és társadalmi folyamatok dinamikáját is elemzi. Az Atlasz második része egy részletes történeti topográfiai adattárat tartalmaz, amely 26 rövidebb-hosszabb tematikus egységben tartalmazza a város intézményeire, utcáira, középületeire etc. vonatkozó alapvető adatokat. A kötet magyar és angol nyelven készült, amely a nemzetközi beágyazottság szempontjából releváns. A 100-a meghaladó színes illusztrációval, több tucat térképpel ellátott munka egy valóban interdiszciplináris és multiperspektivikus megközelítést tesz lehetővé a nemzetközi és magyar összehasonlító várostörténeti és -topográfiai kutatások számára.

A település létrejöttét a kedvező természetföldrajzi adottságok ösztönözték, fejlődésének korszakonként változó ütemét és irányvonalát környezetének gazdag természeti erőforrásai biztosították és befolyásolták. A korai bronzkortól kezdődően a várost övező magaslatokon (Nagyárpád, Makárhegy, Jakabhegy) hoztak létre kisebb telepeket az itt élők, a mai település centruma körül pedig a kései bronzkortól telepedtek le. A kelta időszakban több elszórt településsel lehet számolni a város területén.

A római kori Sopianae Pannonia belső területén, a Drávától északra, a Kelet-Dunántúlon, a birodalmi határvonalat képező dunai limes „hátországában” feküdt, s fontos közlekedési csomópontot alkotott. Az 1–2. században vicus(szerű) településsel számolhatunk. Az ismert adatok alapján mintegy 500×350 méter kiterjedésű, azaz az akkori viszonyokhoz mérten nagyméretű és jelentős lehetett a korai település, amelynek épületei ekkor még föld-fa szerkezetűek voltak. A markomann-kvád háborúk pusztításai után a 3. században a régi helyén egy teljesen új települést építettek fel, amely egészen más képet mutatott. Sopianae a diocletianusi reformok során két részre osztott Pannonia Inferior északi feléből létrehozott Valeria tartomány polgári igazgatási központja lett a késő római időkben. A korábbi romos épületek maradványait elbontották, a felszín elenyegítették. Az üressé vált területen a domborzati adottságokat figyelembe vevő, tervezett struktúrájú, szabályos elrendezésre törekvő települést építettek fel, amelyet fallal kerítették körül. A nagyszámú ismert ókeresztény emlék a település jelentős keresztény közösségét bizonyítja, amely püspöki székhelyet feltételez. A szervezett városi élet megszűnését 430 körülre tehetjük, amikor Valeria tartomány hun megszállás alá került.

A hun, majd a gót uralom idején barbár betelepülésre a római kori város területéről nincs adatunk, csupán szórányleletek állnak rendelkezésünkre, s a kevés ismert régészeti adat alapján a település közel környékén is gyér barbár betelepüléssel lehet számolni. A gót uralmat követően Pécs területe a langobard szállásterület része lett, azonban betelepülésre ezen időszakból sincs adatunk. 568–811 közötti időszakban Pécs területe avar fennhatóság alá került. Az avar szállásterület peremén, a korai avar települések és temetők Pécs környékén sűrűsödtek, és 3–5 km távolságra a római

várostól, a városba vezető utak mentén létesültek. Nem bizonyítható, hogy az avar fennhatóság megszűnte után a Karoling Birodalom örgrófsági szervezete Baranya megyére is kiterjedt volna. A 8. század végén – 9. század elején az egykori késő római ókeresztény temető területén lakosság megtelepedésével lehet számolni. A 9–10. századi településre utaló szórvány kerámia a Cella Trichora környékéről került elő.

A középkori *Quinque Ecclesiae* topográfiaja a honfoglalást követően a spontán fejlődés útján haladt, nem tudatos telepítés hívta életre. A püspökség alapítása (1009) volt az első jelentős impulzus a várossá fejlődés folyamatában, hiszen a székesegyház körül alakult ki az egyik legkorábbi településmag. A mai belváros területén több lakott telep mutatható ki a honfoglalás korától kezdve, amelyek népessége az államalapítást követően növekedésnek indult. E folyamatot a 12. század végétől érkező hospesek letelepedése tovább erősítette. A népesség gyarapodásának egyenes következményeként az egymástól elkülönülten egzisztáló falusias telepek határai is egyre kiterjedtebbé váltak. A szórt települések terjeszkedési irányát a természeti környezet is meghatározta: északi irányba a Mecsek lankái, erdei állták útját a terjeszkedésnek. A spontán fejlődési folyamatokat egy külső körülmény, jelesül a mongolok pusztítása, pontosabban fogalmazva a tatárjárást követő újjáépítés gyorsította fel. Mindennek következtében a kisebb falusias jellegű, laza településbokrok összeolvadásának eredményeként a 13. század folyamán kialakult a város napjainkig létező főtere. A tatárjárást követően a település északnyugati sarkán felépült castrum a városképben is fontos változást jelentett. A püspöki rezidencia, a magyar püspöki központokra jellemző módon, a település szélén állt, s e periférikus jellegét mindvégig megőrizte. A káptalani városrész kialakulása következtében Pécs immár két markánsan elkülönülő nagyobb topográfiai egységre tagolódott: az egyházi és a polgárvárosra. A preurbánus település a 14. századra regionális gazdasági és kereskedelmi központtá vált, s ezzel párhuzamosan az egyre gyarapodó kőépületei, kialakuló utcahálózata révén mindinkább városias külsőt nyert. A mindvégig egyházi tulajdonban lévő Pécs helyrajza a városfal felépültével, a 15. század elejére nyerte el végső formáját; jelentősebb változásokra 1543-ig már nem került sor.

A törökkori Pécs szerkezetét a következőképpen rekonstruálhatjuk: a belsővárnak nevezett vár és a külsővárnak tekintett fallal körülvett város mellett a budai, a siklói és a szigeti külvárossal számolhatunk. Mindezek mellett nagy jelentőséggel bírt a Tettye, amely a város egyik fő szórakozási helyének, sétaterének számított, amellett, hogy kolostor és lőpormalom is állt itt. 1554–1570 között jelentős átrendeződésre került sor: ekkor a keresztények lényegében eltűntek a városfalak övezte térségből, és a külvárosokba költöztek. A felekezeti arányok is a muszlimok felé billentették a mérleget, 1579-re a házak közel 4/5-e az ő kezükbe került. Pécs muszlim várossá változott. Ez magával vonta az épített környezet komoly változását is. Bár az utcarend alapvetően aligha változott meg a középkor óta, de a hódítók számos új épületet (dzsámikat, iskolákat, fürdőket) emeltek. A 17. század közepére Pécs a hódoltság egyik legjelentősebb muszlim centrumává fejlődött.

A város felszabadítását (1686) követő egy évtized elteltével indult növekedésnek a népessége. A visszafoglaló harcok, majd pedig a város kurucok és a rácok általi feldúlását (1704) követően a középkori eredetű utcarendszerre alapozva kezdődött a mecsekalji település újjáépítése. A szabad királyi városi cím elnyerését (1780) a romos városfalakat övező árkot feltöltötték, az ottani területet felparcellázták, a városkapukat pedig lebontották. A várfal hasznosítása és a külső fali telkek beépítése pedig új utcák nyitását tette szükségessé. A 18–19. század topográfiai fejlődésében a városfalak lebontása, az árkok feltöltése jelentős változásokat hozott. A betelepülések révén

dinamikus fejlődésnek indult a három külváros. Mindez az utcahálózat jelentős differenciálódását vonta maga után.

Bár 1864-ben a várost kerületekre osztották fel, a gyakorlatban továbbra is a külvárosok szerinti tagolást használták. A Budai-külváros volt a legrégebb és legnagyobb városrész. Korai kialakulását a Tettye patak vízi energiájának köszönhető. A Szigeti-külváros elsősorban mezőgazdasági jellegű volt, míg a legfiatalabb siklói városrészben még a 19. században is főleg majorok és gazdasági épületek álltak. Az 1870–1914 közötti időszak a városrendezés nagy korszaka volt Magyarországon. Érdekes módon azonban Pécsen a dualizmus ideje alatt nem született általános rendezési terv. A külvárosok közül industrializáció következményeként a Siklói indult rohamos fejlődésnek. A nyersanyagok főleg dél felől érkeztek a városba, és a szén megjelenésével az üzemeket az energiaigény nem kötötte már a Tettye patakhoz, a legiparosultabb városrészzé lett. Míg a Budai-külvárosban ipari körzetek alakultak ki, a Siklósiban egyenletesen váltakoztak a lakórészek és az ipartelepek. Pécs dualizmus kori térbeli terjeszkedéséről nem mondható el, hogy tudatos koncepció eredménye lett volna. Azonban a tervszerű városépítés hiányának is van egy pozitív oldala: a középkori utcaszerkezetet részben máig őrző városmagban sok helyütt megmaradtak azok a szűk és kanyargós utcájú, festői városrészek, melyek kellemes hangulatát ma mindennél többre értékeljük.

A Pécs atlasz nemcsak a „szűken vett” történész-szakma (helytörténet, várostörténet, gazdaság- és társadalomtörténet) számára készült, hanem a várostervezés, az önkormányzat, a műemlékvédelem és a turisztika szakemberei is haszonnal forgathatják. Az atlasz felhasználható a közép- és felsőfokú oktatásban és a nemzetközi összehasonlító várostörténeti kutatásokban is. Bízom abban, hogy e hiánypótló munka a szakemberek mellett a széles nagyközönség figyelmét is felkelti.

A kötet elérhető a következő linken: <https://digitalia.lib.pte.hu/hu/pub/fedeles-tamas-magyar-varostorteneti-atlasz-8-pecs-elkhbtk-ti-pte-bp-pecs-2021-5360>; a letölthető változat megtalálható: <https://digitalia.lib.pte.hu/hu/pub/fedeles-tamas-magyar-varostorteneti-atlasz-8-pecs-elkhbtk-ti-pte-bp-pecs-2021-5361>.

A munka ünnepélyes bemutatójára 2021. szeptember 21-én, 15.00 órakor kerül sor Pécsen a Városházán.

Pécs, 2021. szeptember 10.



Prof. Dr. Fedeles Tamás
tanszékvezető egyetemi tanár