

Gazdasági válság és az európai elitek változó EU-képe
(Economic crisis and the changing EU-perception of the European elites)
ZÁRÓJELENTÉS
a 110917 sz. OTKA kutatáshoz

Bevezetés

Az európai országokat 2008-ban elérő globális gazdasági válságnak fontos következményei voltak és lehetnek az európai integrációs folyamatra nézve. A Budapesti Corvinus Egyetem Szociológia és Társadalompolitika Intézetében működő Empirikus Társadalomkutató Központ (ETK) 2006 és 2009 között részt vett az Európai Bizottság 6-os keretprogramja által támogatott *“InTune (Integrated and United? A Quest for Citizenship in an Ever Closer Europe)”* kutatási projektben, mely az európai identitással, a kormányzás hatókörével és a képviselettel kapcsolatos attitűdöket vizsgálta az elitek és az általános közvélemény körében (ld. ehhez Lengyel 2008, Best-Lengyel-Verzichelli 2012). A résztvevők úgy döntöttek, hogy 2014-15-ben megismétlik a vizsgálatot, s ennek révén lehetővé válik annak tanulmányozása, hogy a válság miként befolyásolja az elitek gondolkodását és a közvéleményt.

Ez az OTKA támogatással szervezett *„Economic crisis and the changing EU-perception of the European elites”* című projekt tehát a fent említett kutatásra épül és az európai integrációval kapcsolatos attitűdöket állítja középpontba. Vizsgáljuk a hazai elitek és állampolgárok, valamint az eliteken belüli egyes csoportok preferenciái közötti viszonyt, az EU jövőjével kapcsolatos várakozásokat és vélekedéseket.

Az előző kutatással összekapcsolva lehetőségünk van arra, hogy figyelembe vegyük a gazdasági válság attitűdökre gyakorolt hatását, amikor az elit és a közvélemény 2007-es, 2009-es és 2014-es adatait, s az EU különböző tagállamainak politikai elitjeit hasonlítjuk össze. Az alábbi beszámolóban a legfontosabb információk és alapjelenségek bemutatására törekszünk, a részletesebb elemzések és összefüggések megismeréséhez a *Függelékben* említett művekhez utaljuk az olvasót.

A kutatásról

A kutatás 2014. április 1 és 2017. december 31 zajlott, ennek keretében survey vizsgálatot végeztünk az elit és a felnőtt népesség körében.¹ Az elitkutatás az interjúzók speciális felkészítését igényli, a terepmunka hosszú előkészítéssel jár, s áthúzódott a második évre is.

¹ Számszerűen: készült 154 kérdőíves elit-interjú, 20 mélyinterjú és egy 1000 fős országos reprezentatív felvétel.

Az interjúzó kollégák, szociológia szakos Ph.D. és M.A. hallgatók az interjú körülményeiről terepmunka-beszámolóban adtak számot, ami hasznos módszertani és tartalmi háttér-információkkal szolgált. A második évben került sor az elit adatok nemzetközi összesítésére, a hazai közvélemény körében mélyinterjúk, a szakszervezeti vezetők körében kérdőíves interjúk készítésére, valamint a pártok EU-val kapcsolatos politikai programjának feldolgozására, s a közvéleményt reprezentáló felmérés kivitelezésére. A közvéleménykutatást egy omnibusz survey keretében megbízásunkból a Szonda Ipsos végezte.

A harmadik év zömmel a kutatási eredmények feldolgozásának és megvitatásának lett szentelve. Miként arról a *Függelékben* beszámolunk² a kutatás résztvevői az eredményeket műhelytalálkozókban mutatták be, s nemzetközi konferenciát rendeztek a Budapesti Corvinus Egyetemen, 2017 májusában (<https://www.youtube.com/watch?v=KaWKXsQUAbk&list=PLVwelPmRFpTSMNRXVDKsqxNggeFgTscPt&index=2>). A megvitatott tanulmányokból válogatás jelent meg a Corvinus J. of Sociology and Social Policy különszámában (<http://cjssp.uni-orvinus.hu/index.php/cjssp/issue/view/24>). A konferenciát online felületen ismertette az egyetem tudomány-népszerűsítő kiadványa is (<http://www.lib.uni-corvinus.hu/content/corvinskioszk/elitek-a-valsagban>).

Az adatfelvételtől és a mintáról

Az ENEC kutatás adatfelvétele az elitcsoportok esetében a 2014 szeptember és 2015 március közti időszakban, míg a közvélemény megkérdezése 2015 áprilisában zajlott. A felvételek eszmei időpontjának 2014 december 31-ét tekintjük.

A következő csoportok kerültek megkeresésre:

1. parlamenti elit (n=57): parlamenti képviselők reprezentatív mintája kor, nem, párt és korábban betöltött képviselői státusz szerint³;
2. gazdasági elit (n=34): legnagyobb hazai és nemzetközi cégek felső vezetőinek legördülő mintája (köztük 10 bank, 19 vállalat és 5 munkaadói szervezet vezetője)
3. média elit (n=34): a legfontosabb írott/ on-line/ televíziós/ rádiós média főszerkesztői/ hírszerkesztői;

² Lásd Függelék B.

³ A parlamenti elit adatai összevethetők az InTune és az ENEC kutatás keretében, azonos mintavételi elvek szerint készült bolgár, francia, német, görög, olasz, litván, portugál és spanyol nemzeti parlamenti mintákkal 2007, 2009 és 2014-re.

4. adminisztratív elit (n=29): a minisztériumok miniszteri biztosai/ államtitkárai/ helyettes államtitkárai, a legfontosabb közintézmények vezetői, miniszterelnöki főtanácsadók sokaságát reprezentáló legördülő minta;
5. közvélemény (n=1000): a 18 évnél idősebb felnőtt magyar lakosság reprezentatív mintája.

Az elitszociális csoportok esetében számottevően több a férfi (86% fölött), valamint magas az iskolázottság (több, mint 90%-uk rendelkezik felsőfokú végzettséggel). Emellett körükben a középkorúak dominálnak – ugyan az átlagéletkort tekintve nincs jelentős különbség az elitszociális csoportok és a közvélemény között, előbbiek esetében ugyanakkor kisebb az életkor szórása, ami a csoportok nagyobb fokú homogenitását mutatja (1. tábla)⁴.

A külföldi tapasztalat, más európai országban való huzamosabb tartózkodás, is elsősorban az elitszociális csoportokra jellemző. Megjegyzendő azonban, hogy a többi elitszociális csoport 44% fölötti arányával szemben a parlamenti elit esetében ez alacsonyabb, mindössze 23%.

Az elitek és a közvélemény összehasonlításakor érdemes figyelembe venni a szocio-demográfiai jellemzők, azaz a kor, nem, iskolai végzettség szerinti különbségeket.

Ugyanakkor az elitkutatók által empirikusan is igazolt tény, hogy a két csoport közti attitűd- és véleménybeli különbségek nem vezethetők vissza pusztán az eltérő szocio-demográfiai összetételre, az elit státusznak önmagában is van hatása (pl. McAllister 1991).

Ideológiai beállítottság a bal-jobb skálán

2014 végén a magyar politikai erőterben a különböző elitszociális csoportok és a közvélemény is - eltérő intenzitással - a jobboldalra pozícionálta magát. A leginkább jobboldali az eredmények szerint az adminisztratív elit, őt követi a parlamenti elit, majd a közvélemény. A gazdasági elit inkább középen helyezkedik el, a média elittel együtt. A legnagyobb szórást a közvélemény és a parlamenti elit mutatja, legegységesebbnek pedig – egymástól eltérő irányultság mellett - az adminisztratív és a gazdasági elit mutatkozik (1. ábra).

A magyar parlamenti elit ideológiai beállítottsága az átlagokat tekintve a bolgár és a litván, a szórást tekintve pedig ugyancsak ezek és a görög elit sajátosságaihoz állt közel (2. ábra).

⁴ Lásd Függelék A.

Az európai integrációs folyamat megítélése

Az EU-val szembeni általános attitűdök egyik indikátora, hogy hogyan vélekedik valaki az integrációról: azt meg kell-e erősíteni, vagy már így is túl messzire ment? Érdemes figyelembe venni, hogy általában az elitek pozitívabban viszonyulnak az integrációs folyamathoz, mint a közvélemény (Sanders - Tóka 2013). Azonban Magyarországon ez a megállapítás csak korlátozottan volt érvényes 2014-2015-ben: míg a gazdasági és média elit tagjai valóban a közvéleménynél pozitívabban viszonyultak az integrációs folyamat további erősítéséhez, ez nem volt igaz sem a parlamenti, sem az adminisztratív elit tagjaira (2. tábla).

Ugyanakkor a kutatásnak ezt az eredményét érdemes kontextusba helyezni. Ha időben tekintjük a folyamatot, akkor az látható (3. ábra), hogy a politikai elitnek ez a negatív hozzáállása a kutatás korábbi hullámaiban 2007-ben és 2009-ben még nem volt jellemző. Más európai országokkal összehasonlítva az látható, hogy Magyarországon a többi országtól eltérő tendenciák érvényesültek. A politikai elit véleményátlaga jelentősen csökkent: 2014-ben arra a szintre esett ahol a közvélemény volt, (2015-re pedig alul is múlta a közvélemény átlagát, ami valamelyest emelkedett)⁵. Ezekkel az arányokkal és átlagokkal mind a magyar közvélemény, mind pedig különösen a politikai elit a vizsgált országok körében az utolsók közt van a további integráció támogatását tekintve. A többi országra igaz a vizsgált időszakban, hogy az elitek véleménye pozitívabb és stabilnak tekinthető a közvélemény csökkenő támogatása mellett. Legnagyobb különbség a politikai elit és közvélemény között Németországban és Franciaországban volt, s a különbség növekedést mutatott Olaszországban és Görögországban is, ami elsősorban a közvélemény csökkenő támogatásának volt köszönhető. Általában az látható, hogy az elit véleménye – kivéve a magyar esetet - kevésbé változott, stabilabbnak tekinthető.

Az elitek és a közvélemény különbségeinek egyik magyarázata a szakirodalom szerint a vélemények polarizáltságára lehet, abból adódóan, hogy az elitek véleménye valamely politikai kérdésben polarizáltabb a közvéleménynél (McAllister 1991). Ezt vizsgálva az integráció megítélésének témakörében az állapítható meg, hogy, ha a vélemények szórását tekintjük a polarizáltság mérőszámának, akkor ez a feltételezés nem teljesül. Az európai integrációs folyamat megítélését tekintve rendre a közvélemény esetében van nagyobb szórás a vizsgált országokban a 2007-2014 időszakban. A politikai elit véleményének kisebb szórása

⁵ A 3. ábrán szereplő 2014-es közvéleménykutatási adatok a European Election Study-ből, a 2015-ös adatok pedig az ENEC omnibusz survey-ből származnak. A parlamenti és a politikai elit terminusokat, hacsak másként nem jelezzük, itt azonos értelemben használjuk.

utalhat egyfajta konszenzusra az európai integráció kérdéskörét tekintve. Ez alól ismét Magyarország a kivétel 2014-ben, amikor a vélemények szórása a politikai elit esetében meghaladta a közvélemény szórását.

A parlamenti elit véleményének relatív stabilitása a közvélemény változóbb jellegéhez képest visszavezethető a jobb kognitív mobilizációs kapacitásokkal való ellátottságra (Inglehart 1970), valamint arra, hogy ez a bonyolult, absztrakt és távoli témakör jobban megjelenik a politikai elit szakmai életében. Ugyanakkor érdemes arra is felhívni a figyelmet, hogy egyes tanulmányok szerint az 1990-es évektől, mások szerint a 2008-as gazdasági válság óta megnövekedett a téma átpolitizáltsága, s így egyre inkább jelen van a közvélemény számára is (pl. Hooghe-Marks 2008, Risse 2014). Ez azzal is járt, hogy a közvélemény esetében az identitás-alapú véleményformálás mellett egyre inkább megjelenik a racionális-utilitarista alapú véleményalkotás (Hobolt-Wratil 2015).

Az EU általános megítélésének egy másik általános mutatója, hogy az ország számára mennyire tekintik előnyösnek/ hátrányosnak a tagságot. Ez alapján látható, hogy az elitek döntő többsége, s a közvélemény fele (ezen belül a véleménnyel bírók közel háromötöde) előnyösnek látta a belépést. Az elitek véleménye szignifikánsan pozitívabb a közvéleménynél, ugyanakkor az elitszoportok között is vannak eltérések: a parlamenti elit a legkevésbé pozitív, míg a gazdasági és média elit csaknem egyhangúlag ítéli előnyösnek Magyarország EU tagságát (3. tábla). A politikai elit esetében 2007-ben (85%) és 2009-ben (89%) valamelyest magasabb volt az ország EU-tagságát előnyösnek látók aránya, de statisztikailag ezek a különbségek nem számottevőek, s ezekkel az arányokkal a magyar politikai elit a többi vizsgált ország átlaga körül, valamelyest alatta helyezkedik el. A közvélemény 2009-ben volt a legszkeptikusabb, ahonnan 2015-re a 2007. évi szinthez tért vissza. A magyar közvélemény ezzel az aránnyal mind 2007-ben, mind 2009-ben a legkevésbé optimista volt, míg a legpozitívabbnak Spanyolország bizonyult, ahol közel kétszer annyian látták előnyösnek a tagságot.

Miként a 4. ábrából látszik, a vizsgált országok parlamenti elitjeinek döntő többsége szerint országuknak előnyére vált az EU-tagság, s erről meg volt győződve a magyar képviselők közel négyötöde is.

Az elit és a közvélemény identitása

Az európai identitás tekintetében az adataink nagyobb országok közötti variabilitást mutatnak a vizsgált időszakban (2007-2014). Általában elmondható, hogy az elit még mindig erősebben kötődik Európához, mint a közvélemény (Göncz-Lengyel 2016, Göncz-Vogel 2018).

Magyarország esetében azt látjuk, hogy a közvélemény és az elit Európához való kötődésének erőssége közel van egymáshoz, miközben egy folyamatosan növekvő szakadék van Görögország, Olaszország és Portugália esetében, ahol az elitek egyre erősebben kötődnek Európához, míg az általános közvélemény kötődése gyengül. Németországban és Franciaországban az eltérés csökken az elitek és a közvélemény kötődése között, de a csökkenés dinamikája különbözik: míg Németországban a közvélemény egyre erősebben kötődik Európához, addig Franciaországban az elit európai projekthez való kötődése átmenetileg lazult (5. ábra).

Az európai politikai elitek döntő többsége kötődik Európához, így van ez a magyar parlamenti elit esetében is. Az eltérés csupán annyi, hogy a magyar elit esetében az átlagos egytizedet valamelyest meghaladó az Európához nem kötődő képviselők aránya. A hazai adatokat elemezve kiderül, hogy az adminisztratív elit parlamenti elitekhez közeli pozíciót mutat az Európához való kötődés esetében (6. ábra). Az, hogy az EU inkább egy elit projekt ezekből az adatokból is látható, mint ahogy az is, hogy az elitszegmensek tekintetében a gazdasági elit jobban kötődik Európához a többi szegmensnél. A közvélemény és a parlamenti politikai elit kötődése intenzitásában hasonló, a nagyon kötődők aránya meghaladja az adminisztratív elitét. Ám ebben a tekintetben a közvélemény polarizáltabb, amennyiben minden huszadik megkérdezett egyáltalán nem kötődik Európához.

Az elit és a közvélemény a szakpolitikák kívánatos szabályozási szintjéről

A szakpolitikák kezelési szintjeit tekintve kétféle csoport rajzolódik ki az elitek, s – bár kevésbé markánsan – a közvélemény szerint is (Real-Dato et al. 2012, Lengyel et al. 2018).

A környezetvédelem és a bevándorlás tekintetében egyöntetű a kép: mind az elitscsoportok, mind pedig a közvélemény többsége szükségesnek tartja a kizárólagosan EU-szintű, vagy vegyes szabályozást, tehát az EU valamilyen mértékű involválását. Egyes elitscsoportok ide sorolják a bűnözés elleni küzdelem és a pénzügyi szabályozás szakpolitikáját is.

Konkrétabban: a parlamenti politikai elit többsége hajlik arra az álláspontra, hogy a bűnüldözést transznacionális szabályozási keretekben képzelje el. A gazdasági szervezetek vezetői, valamint a média elit ezzel szemben a pénzügyek szabályozását tartja kívánatosnak szupranacionális szinten, vagy vegyes (EU, nemzeti, regionális) megoldással szabályozni.

A szakpolitikák másik csoportja az, amelyikben a nemzeti, vagy szubnacionális szabályozás látszik kívánatosnak az elit és a közvélemény szemében: ilyen mindenekelőtt az egészségügy, valamint a munkanélküliség szabályozása. A közvélemény szemében ide kell tartozzon a bankok ellenőrzése és a bűnüldözés is (4. tábla).

Az elit véleménye és a közvélemény a legtöbb szakpolitikai területen eltér a szabályozási szintek tekintetében, kivéve a munkanélküliség és az egészségügy kezelését, ahol a különbségek nem szignifikánsak. Általában az a tendencia, hogy az egyes elitszegmensek inkább pártolják az EU bevonását a szakpolitikák szabályozásába, míg a közvélemény inkább a nemzeti, vagy szubnacionális szintű szabályozást preferálja (5. tábla).

A nemzetközi tendenciák azt mutatják, hogy a válság hatására a korábban is szupranacionális keretekben elképzelt szakpolitikák illetően támogatása tovább nőtt. Ezzel szemben az egészségügyet korábban is és most is inkább nemzeti keretek között kívánták tartani az elitek. Számottevőbb elmozdulás mutatkozott a válság hatására a korábban szintén döntően nemzeti vagy regionális szinten szabályozni kívánt munkanélküliség kezelése terén (7. ábra).

Más nemzeti parlamenti elitek – különösen a mediterrán és német képviselők - körében a szupranacionális szabályozás iránti nyitottság erősödött meg, ezzel szemben nálunk inkább a vegyes szabályozást igénylők aránya nőtt. Összességében mindez arra vezetett, hogy míg korábban az európai politikai elitek döntő többsége ellenzett bármiféle EU-szintű beavatkozást a munkanélküliség kezelésébe, 2014-re a többség már elfogadta ezt. Nálunk, míg korábban a parlamenti elit háromnegyede ellenezte, most mintegy fele már elfogadta az EU valamilyen szintű bevonását a munkanélküliség kezelésébe.

A redisztribúcióról

Ebben a részben röviden azt tekintjük át, hogy miként vélekedtek az elitszegmensek és a közvélemény a redisztribúció EU, nemzeti és regionális szintek közötti kívánatos arányairól (6. tábla).

Az adók újraelosztása tekintetében igen jelentős különbségeket találunk az egyes elitszegmensek között, valamint az elitek és a közvélemény között is. A parlamenti és az adminisztratív elit az adók közel kétharmadát nemzeti, valamivel több mint ötödét regionális és hetedét-nyolcadát európai szinten tartan helyesnek elosztani. Ettől a személettől jelentősen eltér a gazdasági elit felfogása, mely az EU-szintű újraelosztást tartaná helyesnek jelentősen növelni, s eltér a média elit álláspontja is, mely mind az EU, mind pedig a regionális elosztás arányait tartaná magasabbra. Ennek következtében a média elit a beszédett adóknak csak

valamivel kevesebb mint kétötödét, tehát kevesebb mint felét hagyná a kormányzati újraelosztás kezében. Ebben a vonatkozásban a közvélemény álláspontja a média elitéhez áll közel: a közvélemény is csak a beszedett adók kevesebb mint felét hagyná központi állami kézben, s a média elitnél is nagyobb, mintegy kétötödös arányban osztaná el helyben a beszedett adókat.

A nemzeti szintű újraelosztás tekintetében a vízvázlató a politikai elitek (a parlamenti és az adminisztratív elit), valamint a többi elitcsoport és a közvélemény között található: míg a politikai elitek a beszedett adó döntő többségét központi állami szinten osztanák el újra, a többi csoport és a közvélemény inkább a szub- és szupranacionális elosztás mértékét növelné. A regionális, szubnacionális szint arányát a többiekhez képest a közvélemény és a média elit tartaná magasabbra. Az európai szintű újraelosztás tekintetében van a legkisebb eltérés az elitzsegmensek és a közvélemény között, s itt az eltérés lényege abban áll, hogy a gazdasági és a média elit másfél-kétszeresét tartaná helyesnek szupranacionális szinten újraelosztani annak, amit a politikai elitek és a közvélemény gondol (8. ábra).

A nemzetközi parlamenti elitek redisztribúcióval kapcsolatos nézeteiből az derül ki, hogy az adók 12-22 %-át gondolták méltányosnak európai szinten elosztani, s a szóródás országok és időpontok szerint is jelentős volt.

A lényeges és megjegyzendő azonban az, hogy minden parlamenti elit, s Magyarországon minden elitzsegmens és a közvélemény is a jelenleginél lényegesen nagyobb arányt tartana elfogadhatónak EU-szinten elosztani (ld ehhez Lengyel 2017).

Vélemények az EU jövőjéről

Az EU fő céljának az európai elitek harmada a versenyképesség növelését, valamivel több mint harmada a társadalmi biztonságot jelölte meg (s további harmada a két cél együttesét).

A magyar parlamenti elit többsége ezzel szemben - miként a válság előtt is - a versenyképesség növelését tartotta fő célnak, s véleménye ebben a vonatkozásban a litván elitéhez állt közel. Az elit és a közvélemény ezen a ponton jelentősen különbözik: míg az elitek a versenyképesség, addig a közvélemény a társadalmi biztonságérzet javítását tekintette fő célnak.

Mint láttuk, az EU-szintű redisztribúció tekintetében mind az elitek, mind pedig a közvélemény viszonylag stabil, időben kevésbé változó álláspontot képviselt. Az európai elitek a beszedett adó mintegy hatodát gondolták méltányosnak elosztani EU szinten. A magyar parlamenti elit ebben a vonatkozásban - hasonlóan a bolgár elithez - az átlagosnál kevésbé pártolta a szupranacionális újraelosztás gondolatát.

Az európai politikai elitek közel fele ért egyet azzal a föderális struktúrát erősítő képpel, hogy az Európai Bizottságnak az EU tényleges kormányává kell válnia. Ezt a víziót főként a mediterrán politikai elitek vallják magukénak. A magyar elit ezt a gondolatot az átlagosnál inkább ellenezte.

A nemzeti parlamenti képviselők döntő többsége támogatta azt az elképzelést is, hogy az Európai Parlament hatalmát meg kell erősíteni. A magyar parlamenti elit ebben a tekintetben a legszkeptikusabbak közé tartozott, mivel többsége elutasította a szupranacionális parlamenti jogosítványok növelését.

Míg az európai parlamenti elitek döntő többsége egyetértett azzal a gondolattal, hogy az Európai Központi Bank jogosítványait meg kell erősíteni, a magyar parlamenti elit kétharmados többsége elutasította ezt.

A nemzeti parlamentek képviselői megosztottak abban a kérdésben, hogy támogatnák-e egy föderális EU gondolatát, melyben az Európai Parlamentnek felelős EU-szintű kormányzat működne. A német, francia, olasz, spanyol elit elkötelezett a föderális Európa gondolata mellett. Ezzel szemben a magyar és a görög elitek többségükben elutasítóak, a bolgár és a portugál elitek pedig megosztottak voltak a kérdésben. Legelutasítóbb a magyar parlamenti elit volt, melynek csak egyötöde pártolta a föderális Európa gondolatát.

A magyar eliten belül a parlamenti (és adminisztratív) elit ebben a tekintetben egészen másként vélekedett mint a gazdasági és a média elit. Ez utóbbiak ugyanis többségükben támogatták a föderális megoldást (9. ábra).

Az európai nemzeti parlamenti képviselők többsége meg volt győződve arról, hogy tíz éven belül az EU politikailag integráltabb lesz és a gazdasága is robosztusabbnak bizonyul. Megosztottabb volt a vélemény abban a tekintetben, hogy miként alakulnak a tagállamok és az egyes emberek közötti egyenlőtlenségek, valamint, hogy az EU geopolitikai súlya növekszik-e, vagy csökken.

A politikai integráltság tekintetében legszkeptikusabb a magyar elit volt, de (szemben a görög elittel) bízott az európai gazdaság megerősödésében. Az egyes tagállamok közti gazdasági egyenlőtlenségek csökkenését legkevésbé a német elit tartotta valószínűnek, de hasonlóan vélekedett a magyar, görög és portugál elit többsége is. Az egyes társadalmakon belüli egyenlőtlenségek alakulását illetően a magyar, görög, portugál elit mellett az olasz képviselők is igen skeptikus álláspontot foglaltak el. Az EU geopolitikai jelentőségének növekedését

egyértelműen a magyar politikai elit többsége kérdőjelezte meg, s megosztottnak bizonyult a kérdésben a görög, portugál és francia elit is.

Mint láttuk, abban egyetértés van az eliten belül, hogy az EU-tagság hasznos az országnak. Azonban jelentős eltérések vannak egyes magyar elitszegmensek között az EU kívánatos, illetve valószínű jövőjét illetően (10. ábra). A többség azt várja, hogy az EU gazdasága megerősödik a következő évtizedben, ám a geopolitikai jelentőségének növekedésében az elitszegmensek kevesebb mint fele bízik. Amiben kardinális eltérés van az egyes elitscsoportok között az a föderális EU megítélése: a parlamenti és az adminisztratív elit elutasítja, a gazdasági és a média elit több mint fele viszont igenli ezt az alternatívát. Hasonló különbségeket jelentett az EU politikai integráltságának perspektívája: a gazdasági és a média elit többsége valószínűnek tartotta, hogy ez bekövetkezik egy évtizeden belül, a politikai elitek azonban nem. Az egyenlőtlenségek alakulásával kapcsolatban más megosztottságok bukkantak felszínre: a tagállamok közti különbségek csökkenését a gazdasági és az adminisztratív elit várta átlag fölött, a társadalmon belüli különbségek csökkenését a parlamenti és a gazdasági elit, míg a média és az adminisztratív elit ebben a kérdésben szkeptikusabb volt.

Az európai integráció támogatásának társadalmi összefüggései az európai elitek körében

A gazdasági válság hatására átpolitizáltabbá vált az európai integráció ügye, egyre inkább megjelenik a kérdés a mindennapi vitákban, egyre markánsabb véleményekhez vezetve (Risse 2014). A 2007-2014-es időszakban a vizsgált országok többségében a politikai elitek és a közvélemény az integrációs folyamat mélyítésével kapcsolatos attitűdök tekintetében egyre távolabb kerültek egymástól. Míg a közvélemény körében a vizsgált országok többségében egyértelműen csökkent a további integráció támogatottsága, addig az elitek esetében a csökkenés nem egyértelmű. Ez alól a tendencia alól Magyarország kivétel: a magyar politikai elit körében 2010 után erőteljesebb az integráció támogatottság-vesztése mint a közvéleményben.

Az elitek esetében elmondható, hogy a válság hatására az ország gazdasági körülményei jelentős módon befolyásolták a további integrációval kapcsolatos attitűdöket – a gazdasági teljesítménynek ez a növekvő befolyása ugyanakkor a közvélemény esetében nem volt kimutatható. Az európai politikai elitek esetében érdemes rámutatni, hogy a gazdaságilag

kevésbé jól teljesítő országok politikai elitje viszonyul pozitívabban az integráció megerősítéséhez. Ennek egy esetleges magyarázata lehet, hogy a nehéz gazdasági helyzetben az EU-ra, mint megoldásra tekintenek, míg a jobb gazdasági teljesítménnyel rendelkező országok inkább óvnák gazdaságukat. Ezek a változások részint a vélemények tényleges változásának, részint pedig az elitek cirkulációjának következményeként állottak elő. Az ország gazdasági teljesítményének hatását az európai identitás valamelyest ellensúlyozza: ennek a (pozitív) hatása is nőtt az időszak alatt. A politikai elit esetében az affektív kötődés hatása inkább a tradicionális, nemzeti értékeket hangsúlyozó pártokra jellemző (Hooghe-Marks 2008): a válság utáni időszakban ezek előretörése magyarázhatja, miért nőtt a politikai elit körében az identitás meghatározó szerepe az integrációval kapcsolatos vélemények tekintetében.

A kutatók által javasolt elméletek egy része az európai integrációs folyamat támogatását a kognitív mobilizációs készségekhez kötötte (Inglehart 1970), míg mások (így például Gabel 1998) inkább az utilitarista magyarázatot fogadták el. Ismét mások inkább az ideológiai beállítottság (Risse 2014, Hobolt-Wratil 2015), illetve az identitás (Hooghe-Marx 2008) elemeit hangsúlyozták. Meg kell jegyeznünk, hogy a fent hivatkozott elméletek legtöbbször a társadalom egészére vonatkoztatva értelmezte a magyarázó hatásokat, mi pedig főként a társadalom egy kitüntetett fontosságú, speciális szeletével, az elittel foglalkozunk. A vizsgált európai országok parlamenti elitjeinek körében a kognitív mobilizáció megragadására alkalmazott változók inszignifikánsnak bizonyultak. Ide soroltuk a képzettség mellett az európai kapcsolatok gyakoriságát és a más országokban szerzett élettapasztalatok meglétét is. Az elit több mint kilenczede felsőfokú végzettséggel bírt, s a plafonhatás miatt ez az összefüggés az eliten belül nem szignifikáns. Ám a nemzetközi kapcsolatok és tapasztalat sem gyakoroltak szignifikáns hatást az integráció támogatására, pedig a három hónapnál hosszabb külföldi élettapasztalat a képviselők kevesebb mint harmadát, s a legalább havi rendszerességű európai kapcsolattartás is csupán a képviselők alig több mint felét jellemezte. Háttérvizsgálatok szerint a nemzetközi tapasztalat ellentmondásos viszonyban van az integráció megítélésével: az ilyennel rendelkezők mind az erősen támogatók, mind pedig az erősen ellenzők körében felülreprezentáltak. Amennyiben a kognitív mobilizációs dimenziót egy faktorra redukáltuk, a hatás így is inszignifikáns maradt. A hatás erősségét nézve az utilitarista magyarázat tűnik a legerősebbnek: azok, akik úgy vélték, hogy az ország hasznát vette az EU-csatlakozásnak - s ne feledjük, az elit döntő többsége így vélekedett -, számottevően nagyobb mértékben támogatták az európai integráció megerősítését is. Míg az

utilitarista magyarázat pragmatikus és maga is könnyebben változik a feltételek függvényében, ez kevésbé mondható el az identitás és az ideológiai beállítottság tényezőiről (Göncz-Lengyel 2016, Lengyel-Göncz 2009, Ilonszki 2010). Scharpf (2010) terminológiáját alkalmazva, míg az utilitarista magyarázat output-legitimációt ad, mind az identitás, mind pedig az ideológiai beállítottság input legitimációs forrásnak tekinthető, olyannak, amelyek nem közvetlenül függ az integrációs teljesítmény hatásától. Az utilitarista magyarázat esetében mindenkor felvethető a kölcsönös összefüggés és kétirányú hatások léte, ám az identitás és az ideológia esetében ezek a visszahatások kevésbé kézenfekvőek. Azt találtuk, hogy mind az Európához való kötődés, mind pedig a baloldali politikai beállítottság növelte a további európai integráció támogatását. Megjegyezzük, hogy az utóbbi kapcsolat csak két országban - Magyarországon és Portugáliában - volt szignifikáns. Továbbá az is igaz, hogy a politikai ideológiai skálával az összefüggés nem lineáris, a skála szélső pontjain az integráció támogatottsága erősen csökkent.

Hasonló eredményekre jutunk a föderalista megoldás támogatásának magyarázata során is. A kognitív mobilizáció faktora itt is inszignifikánsnak bizonyul az elit körében, míg az utilitarista, ideológiai és identitás-alapú tényezők egyaránt fontos szerepet játszottak az egységes állami megoldás támogatásában, melyben az Európai Bizottság az Európai Parlamentnek felelős és tényleges kormányzati kompetenciával bír. Az utilitarista felfogás és az európai identitás egymást kontrollálva is egyértelműen erős, s a baloldaliság enyhébb pozitív hatást gyakorolt. Ez nemzeti elitenként eltérő intenzitású volt. Vannak, akik elismerik, hogy országuknak hasznára volt az EU-csatlakozás, közülük többen még a további integrációt is hajlandóak támogatni, ám annak célját nem a föderalista, hanem egy szuverenista, vagy intenzív államközi kapcsolatokra alapozott megoldásban látják. Ilyen véleményen van a magyar politikai elit domináns csoportja is.

Hivatkozások

- Best, H.- Gy. Lengyel - L. Verzichelli (eds.) (2012) *The Europe of Elites. A Study into the Europeanness of Europe's Political and Economic Elites*. Oxford, Oxford U.P.
- Conti, N. – Göncz, B. – Real-Dato, J, (szerk.) (2018) *European integration and the Eurozone crisis: the view of national political elites*. London: Routledge (előkészületben)
- Gabel, M. (1998) "Public Support for European Integration: An Empirical Test of Five Theories", *Journal of Politics*, 60(2): 333–354.
- Göncz, B.- Gy. Lengyel (2016) National Elites' Conceptions of National and European Identity. in: B.Westle-P.Segatti (eds.) *European Identity in the Context of National Identity*, Oxford, Oxford U.P., pp. 31-62.
- Göncz, B. – Vogel, L. (2018) Masses vs elites: increasing the gap?, in: Conti, N. – Göncz, B. – Real-Dato, J, (szerk.) (2018) *European integration and the Eurozone crisis: the view of national political elites*. London: Routledge (előkészületben)
- Hobolt, S. B.- C. Wratil (2015) Public opinion and the crisis: the dynamics of support for the euro, *Journal of European Public Policy*, 22:2, 238-256
- Hooghe, L. – G. Marks (2008) "A Postfunctionalist Theory of European Integration: From Permissive Consensus to Constraining Dissensus", *B.J.Pol.S.* 39, 1–23.
- Ilonszki, G., ed., (2010) *Perceptions of the European Union in New Member States*. London: Routledge
- Inglehart, R. (1970): 'Cognitive Mobilization and European Identity'. *Comparative Politics* 3, 1970
- Lengyel Gy. (szerk.) (2008) *A magyar politikai és gazdasági elit EU-képe*, Új Mandátum K., Bp.,
- Lengyel Gy. (2017) *For a few Euros more: About levels of redistribution* Paper presented at the Fair tax workshop Brno, 9-10 March, 2017
- Lengyel, Gy. – Lengyel, B.- Conti, N. (2018) Policy-making preferences before and after the crisis: still differential patterns?, in: Conti, N. – Göncz, B. – Real-Dato, J, (szerk.) (2018) *European integration and the Eurozone crisis: the view of national political elites*. London: Routledge (előkészületben)
- Lengyel Gy.-B.Göncz (2009) Elites' Pragmatic and Symbolic Views about European Integration. *Europe-Asia Studies*. Vol 61. No. 6. pp.1059-1077
- McAllister, Ian (1991) Party Elites, Voters and Political Attitudes: Testing Three Explanations for Mass-Elite Differences. *Canadian Journal of Political Science / Revue canadienne de science politique*, Vol. 24, No. 2 : 237-268
- Real-Dato, J.-B. Göncz-Gy. Lengyel (2012) National elites' preferences on the Europeanization of policy making. In: H. Best-G.Lengyel-L.Verzichelli (eds.) (2012) *The Europe of Elites. A Study into the Europeanness of Europe's Political and Economic Elites*. Oxford, Oxford U.P., pp. 67-93.
- Risse, T. (2014), No Demos? Identities and Public Spheres in the Euro Crisis. *JCMS: Journal of Common Market Studies*, 52: 1207–1215

Sanders, D. - G. Tóka (2013) “Is anyone listening? Mass and elite opinion cueing in the EU”,
Electoral Studies 32 (1), 13-25.

Scharpf, F. (2010) The Asymmetry of European Integration or Why the EU Cannot Be a
“Social Market Economy”? *Socio-Economic Review* 8 (2): 211-250.

Függelék A: Táblák és ábrák

Táblák

1. tábla Mintaösszetétel (N, %, átlag, szórás)

| | | Elitszegmensek | | | | |
|--|-----------------------|----------------|-----------|-------|----------------|-------------|
| | | Parlamentari | Gazdasági | Média | Adminisztratív | Közvélemény |
| A kérdezett neme | Férfi | 86,0 | 88,2 | 88,2 | 89,7 | 46,6% |
| | Nő | 14,0 | 11,8 | 11,8 | 10,3 | 53,4% |
| A kérdezett kora | Átlag | 47,1 | 52,0 | 48,4 | 45,6 | 48,0 |
| | Szórás | 11,0 | 8,5 | 9,9 | 7,3 | 17,6 |
| A kérdezett iskolai végzettsége | 8 általános és alatta | 1,8 | 0,0 | 0,0 | 0,0 | 28,8% |
| | Szaktunókásnépző | 0,0 | 0,0 | 0,0 | 0,0 | 22,2% |
| | Középiscola | 7,0 | 5,9 | 8,8 | 6,9 | 31,3% |
| | Főiscola, egyetem | 91,2 | 94,1 | 91,2 | 93,1 | 17,7% |
| Legalább három hónapot élt egy másik európai országban | | 22,8% | 44,1 | 47,1 | 44,8 | 4,7 |
| N | | 57 | 34 | 34 | 29 | 1000 |

2. tábla Az európai integrációs folyamat megítélése (átlag, szórás)

| | | Elitszegmensek | | | | |
|--------|--|----------------|-----------|-------|----------------|-------------|
| | | Parlamentari | Gazdasági | Média | Adminisztratív | Közvélemény |
| Átlag | | 5,18 | 7,35 | 7,44 | 5,62 | 6,24 |
| Szórás | | 3,35 | 2,66 | 1,74 | 1,97 | 3,12 |
| N | | 57 | 34 | 34 | 29 | 1000 |

Politikai elit vs. közvélemény összehasonlítása (T-test; sign): -2,50 (0,013)

Politikai vs. gazdasági elit összehasonlítása (T-test; sign): -3,22 (0,002)

Politikai vs. média elit összehasonlítása (T-test; sign): -4,22 (0,000)

Politikai vs. adminisztratív elit összehasonlítása (T-test; sign): -0,77 (0,442)

A kérdés így hangzott: „Néhányan azt mondják, hogy az európai integrációt meg kellene erősíteni. Mások azt állítják, hogy az integráció már így is túl előrehaladott. Mi az Ön véleménye? Kérem, értékelje nézeteit egy 10-es fokozatú skálán. Ezen a skálán a '0' jelenti azt, hogy az integráció "már így is túl messzire ment", és a '10'-es jelenti azt, hogy "meg kellene erősíteni". Ezen a listán melyik szám tükrözi leginkább az Ön véleményét?”

3. tábla: Az EU előnyös voltának megítélése a magyar elit és a közvélemény körében, 2014, (%)

| | Elitszegmensek | | | | |
|-------------------------|----------------|-----------|-------|----------------|-------------|
| | Parlamentari | Gazdasági | Média | Adminisztratív | Közvélemény |
| Előnyére vált | 78,9 | 97,1 | 97,1 | 93,1 | 48,7 |
| Nem vált előnyére | 17,5 | 0,0 | 2,9 | 3,4 | 36,1 |
| Nem tudja/ nem válaszol | 3,5 | 2,9 | 0,0 | 3,4 | 15,3 |
| N | 57 | 34 | 34 | 29 | 1000 |

Politikai elit vs. közvélemény összehasonlítása (Cramer's V; sign): 0,146 (0,000)

Elitscsoportok összehasonlítása (Cramer's V; sign): 0,183 (0,081)

A kérdés így hangzott: „Mindent figyelembe véve, Ön szerint az országnak előnyére vált-e az Európai Unió tagság?”

4. tábla A hazai elitszegmensek és a közvélemény a szakpolitikák EU-szintű szabályozásáról (azok aránya, akik a kizárólagos EU-szabályozást tartanák helyesnek, 2014, %)

| | Elitszegmensek | | | | Közvélemény | Phi |
|---------------------------------|----------------|-----------|-------|----------------|-------------|---------|
| | Parlamentari | Gazdasági | Média | Adminisztratív | | |
| Munkanélküliség elleni küzdelem | 17,5 | 26,5 | 11,8 | 10,3 | 16,7 | ns |
| Bevándorlás | 45,6 | 64,7 | 72,7 | 58,6 | 32,1 | .21**** |
| Környezetvédelem | 48,2 | 58,8 | 72,7 | 51,7 | 26,1 | .24**** |
| Bűnözés elleni küzdelem | 31,6 | 35,3 | 14,7 | 20,7 | 15,6 | .13**** |
| Egészségügy | 14,0 | 8,8 | 14,7 | 6,9 | 12,2 | ns |
| Bankok és a pénzügy ellenőrzése | 29,8 | 67,6 | 73,5 | 39,3 | 22,9 | .26**** |
| N | 57 | 34 | 33 | 29 | 959 | |

A kérdés így hangzott: „Ön szerint mi lenne a legmegfelelőbb módja az alábbi politikai területek kezelésének? Ön szerint [a munkanélküliség elleni küzdelmet] főként regionális, országos, vagy Európai Unió szinten kellene kezelni? És a bevándorlási politikát?”

5. tábla A hazai elitszegmensek és a közvélemény a szakpolitikák EU-szintű szabályozásáról (azok aránya, akik az EU-szabályozás lehetőségét nem említik, 2014, %)

| | Elitszegmensek | | | | Közvélemény | Cramer's V |
|---------------------------------|----------------|-----------|-------|----------------|-------------|------------|
| | Parlamentari | Gazdasági | Média | Adminisztratív | | |
| Munkanélküliség elleni küzdelem | 50,9 | 50 | 70,6 | 62,1 | 56,7 | ns |
| Bevándorlás | 29,8 | 17,6 | 12,1 | 17,2 | 32,7 | .15**** |
| Környezetvédelem | 16,1 | 20,6 | 9,1 | 20,7 | 36,2 | .17**** |
| Bűnözés elleni küzdelem | 26,3 | 38,2 | 64,7 | 51,7 | 50,7 | .11*** |
| Egészségügy | 68,4 | 79,4 | 73,5 | 77,3 | 63,7 | ns |
| Bankok és a pénzügy ellenőrzése | 40,4 | 17,6 | 20,6 | 21,4 | 46,7 | .19**** |
| N | 57 | 34 | 34 | 28 | 959 | |

A kérdés így hangzott: „Ön szerint mi lenne a legmegfelelőbb módja az alábbi politikai területek kezelésének? Ön szerint [a munkanélküliség elleni küzdelmet] főként regionális, országos, vagy Európai Unió szinten kellene kezelni? És a bevándorlási politikát?”

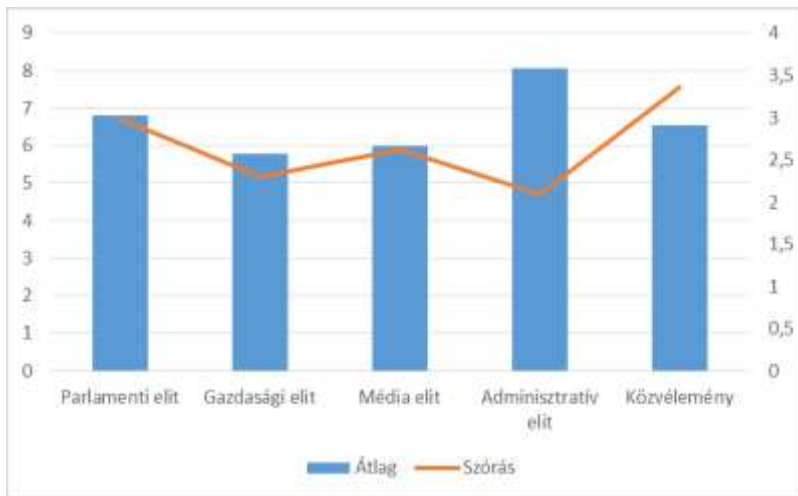
6. tábla A magyar elit és a közvélemény szerint a beszedett adókról milyen arányban döntsenek regionális, nemzeti és európai szinten? (2014)

| | Elitszegmensek | | | | Közvélemény | Éta ² |
|------------|----------------|-----------|-------|----------------|-------------|------------------|
| | Parlamentari | Gazdasági | Média | Adminisztratív | | |
| regionális | 21,9 | 24,8 | 35,8 | 22,5 | 39,7 | .04 |
| nemzeti | 65,3 | 50,6 | 42,1 | 62,3 | 44 | .04 |
| EU | 12,8 | 24,6 | 22,2 | 15,3 | 16,3 | .01 |
| N | 53 | 34 | 34 | 28 | 1000 | |

A kérdés így hangzott: “Egy állampolgár által fizetett 100 forint adó elosztásából mennyiről döntsenek regionális, nemzeti és európai szinten? Azt szeretnénk tudni, hogy Ön szerint optimális esetben melyik szinten kellene dönteni az adókról.”

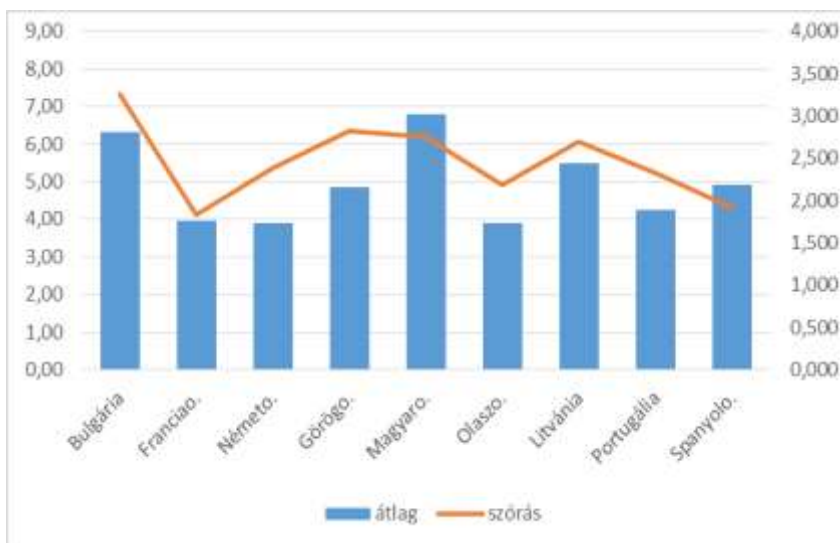
Ábrák

1. ábra A magyar elitzsekmensek és a közvélemény politikai beállítottsága a bal-jobb skálán (2014, átlag és szórás)



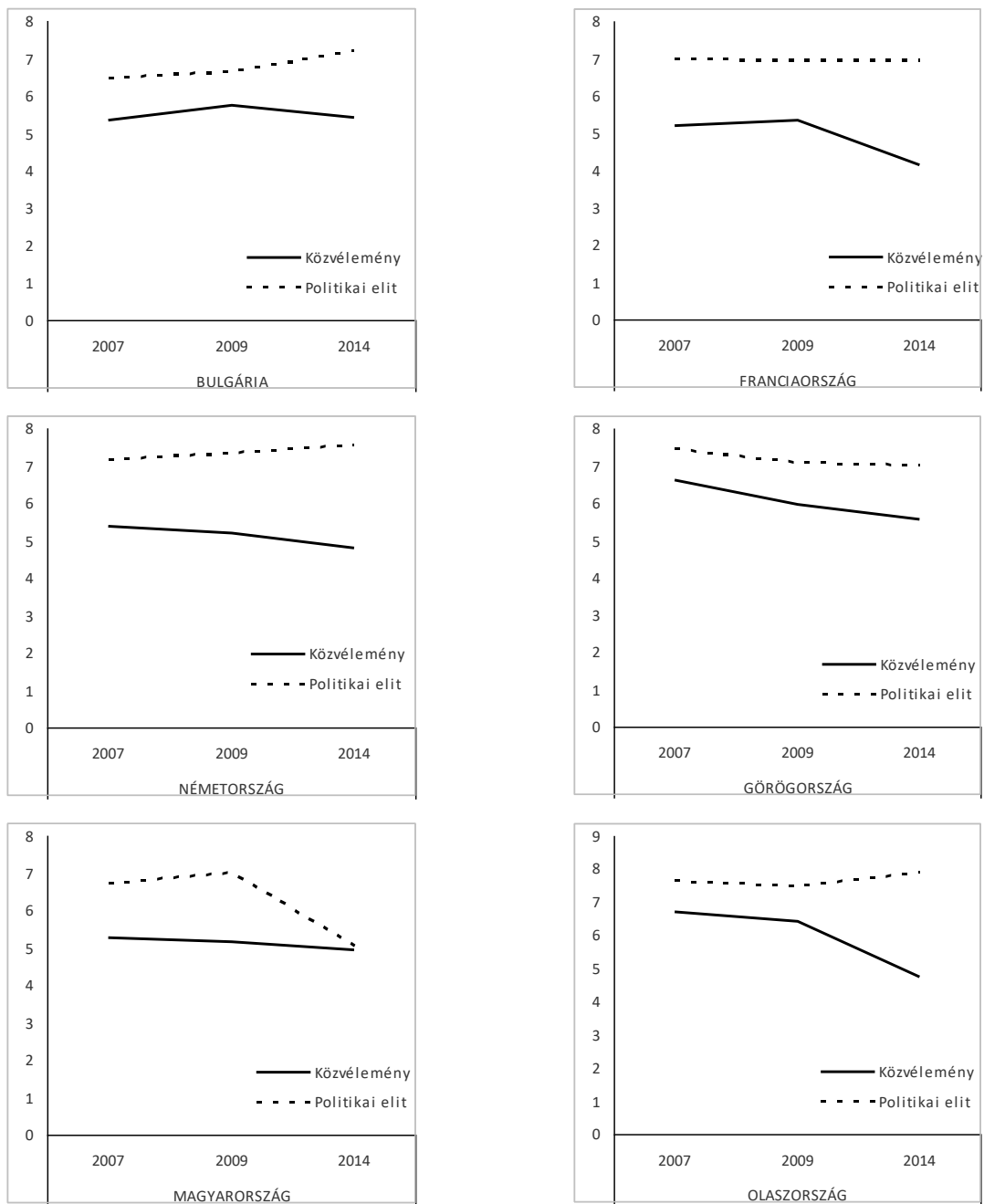
A kérdés így hangzott: Ön hol helyezné el saját magát egy 10-es skálán, ahol a '0' jelenti a 'baloldali' beállítottságot, és a '10' jelöli a 'jobboldali' beállítottságot? (Az ábrán a bal oldali tengely az átlagot, a jobb oldali a szórást méri.)

2. ábra Egyes európai országok parlamenti képviselőinek politikai beállítottsága a bal-jobb skálán (2014, átlag és szórás)

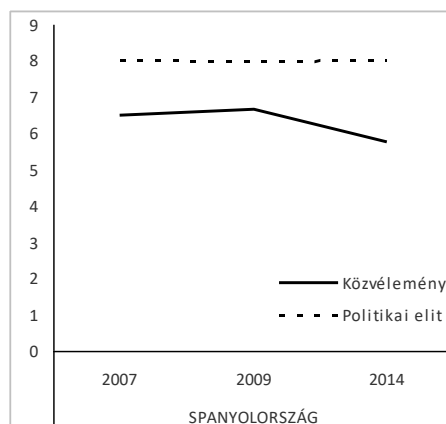
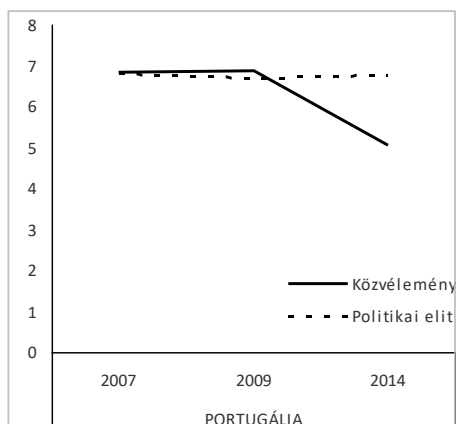


A kérdés így hangzott: Ön hol helyezné el saját magát egy 10-es skálán, ahol a '0' jelenti a 'baloldali' beállítottságot, és a '10' jelöli a 'jobboldali' beállítottságot? (Az ábrán a bal oldali tengely az átlagot, a jobb oldali a szórást méri.)

3. ábra: Az európai integrációs folyamat megítélése, 2007-2014 (átlagok)⁶

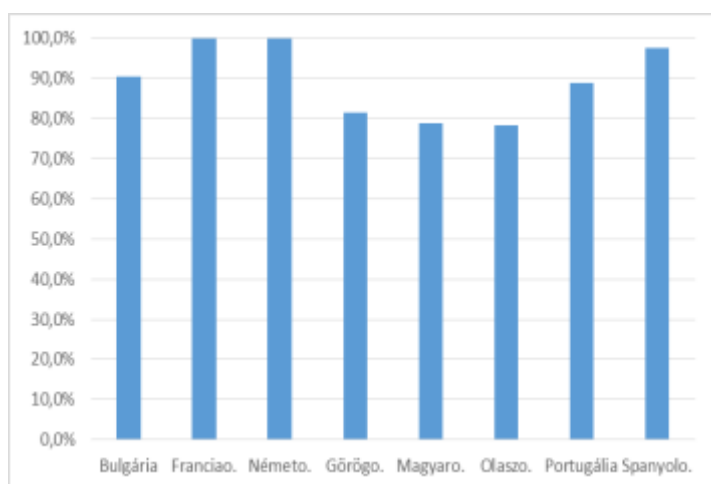


⁶ Az adatok az INTUNE kutatás 2007 és 2009 hullámaiból és az ENEC 2014-es felvételéből származnak. A 2014-es közvéleménykutatási adatok a European Election Study (EES) adatai.



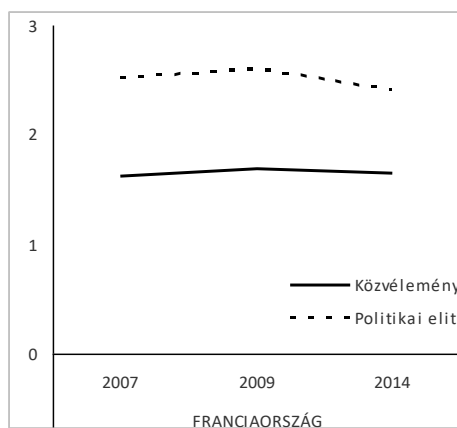
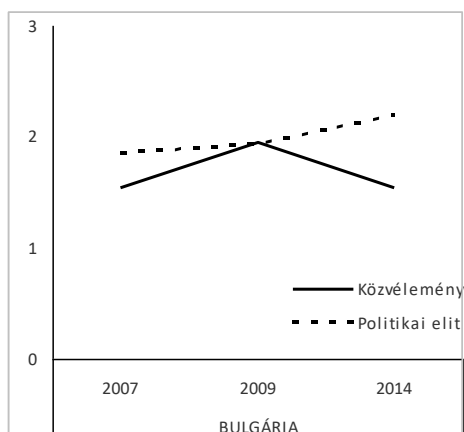
A kérdés így hangzott: „Néhányan azt mondják, hogy az európai integrációt meg kellene erősíteni. Mások azt állítják, hogy az integráció már így is túl előrehaladott. Mi az Ön véleménye? Kérem, értékelje nézeteit egy 10-es fokozatú skálán. Ezen a skálán a '0' jelenti azt, hogy az integráció "már így is túl messzire ment", és a '10'-es jelenti azt, hogy "meg kellene erősíteni". Ezen a listán melyik szám tükrözi leginkább az Ön véleményét?”

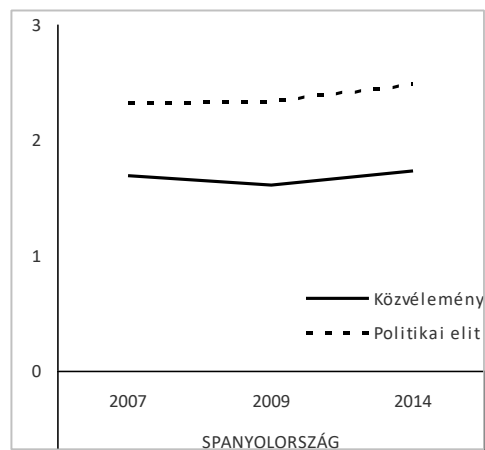
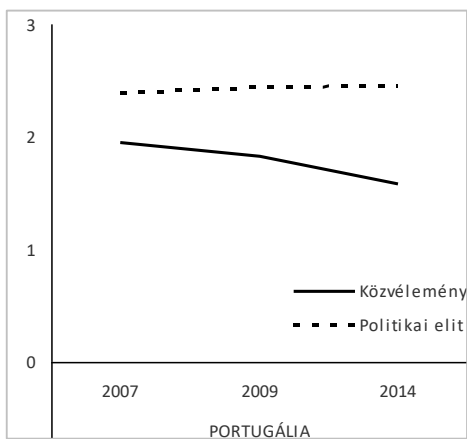
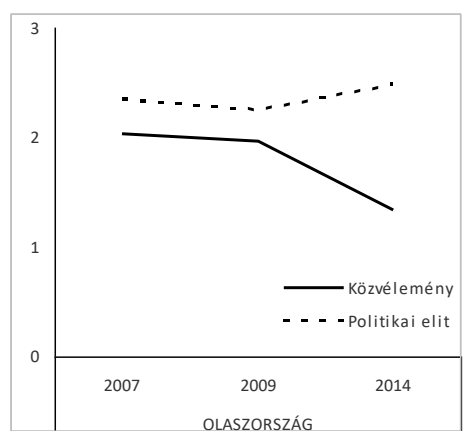
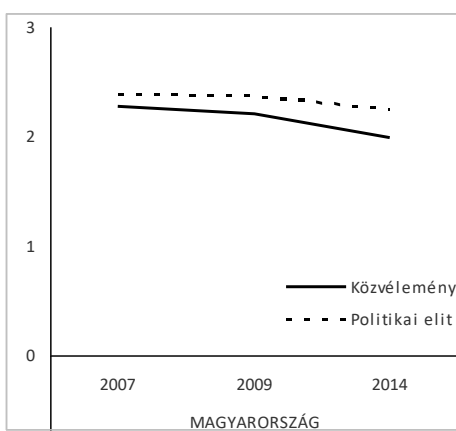
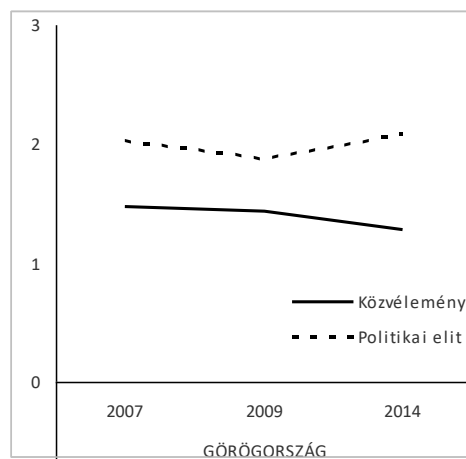
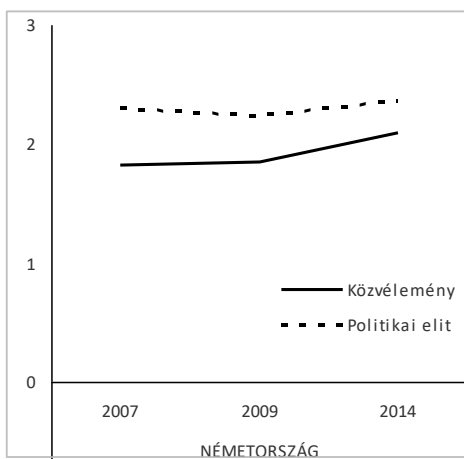
4. ábra Az EU előnyös voltának megítélése, nemzeti parlamentek képviselői szerint, 2014



A kérdés így hangzott: „Mindent figyelembe véve, Ön szerint az országnak előnyére vált-e az Európai Unió tagsága?”

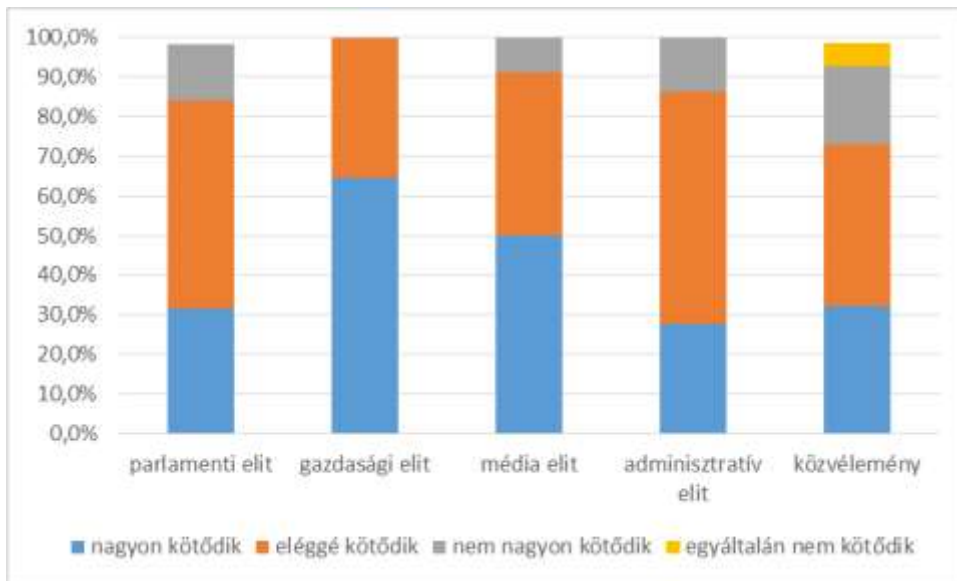
5. ábra Európához való kötődés nemzetközi összehasonlításban (átlag 0-3)





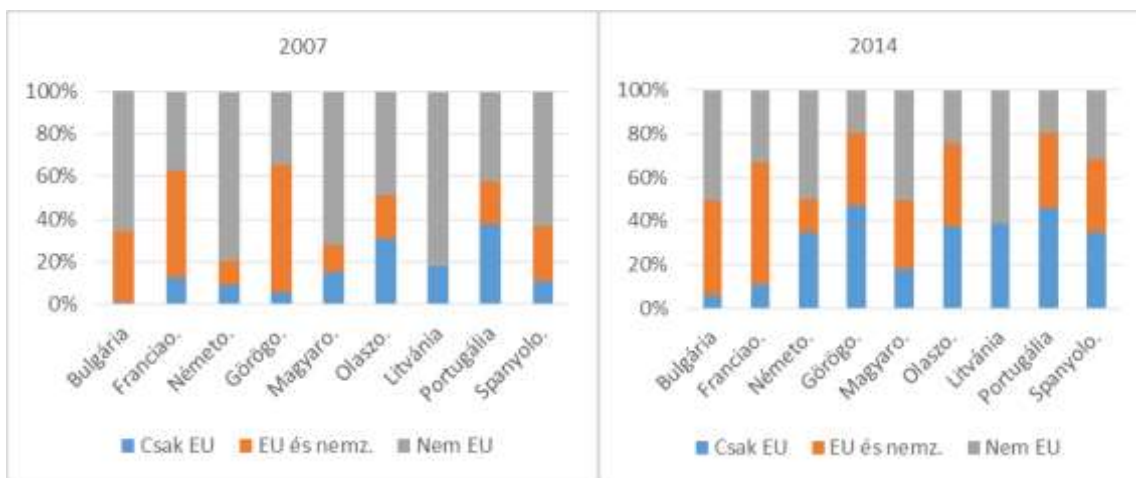
A kérdés így szólt: Az emberek különböző mértékben kötődnek régiójukhoz, országukhoz vagy Európához. Ön mit érez e tekintetben? Ön nagyon kötődik, eléggé kötődik, nem nagyon kötődik, vagy egyáltalán nem kötődik...Európához?

6. ábra A hazai elitszegmensek és a közvélemény Európához való kötődése (2014)



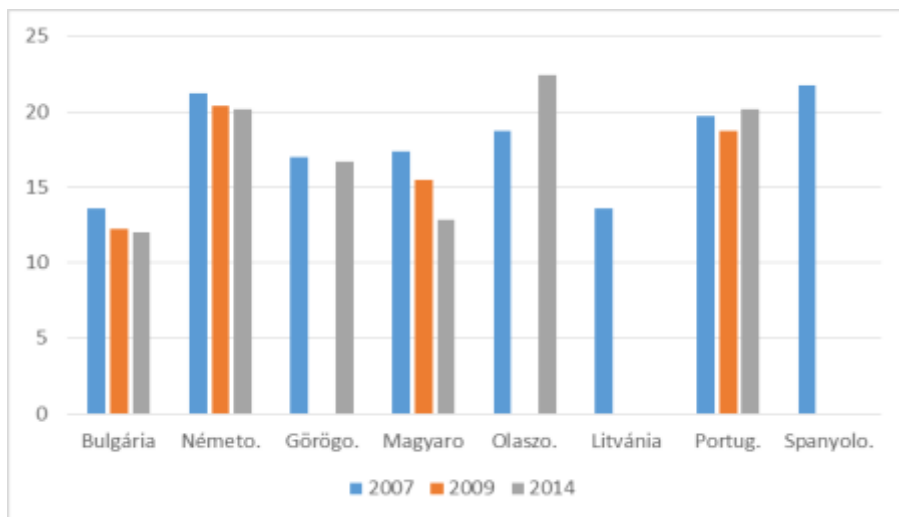
A kérdés így szólt: Az emberek különböző mértékben kötődnek régiójukhoz, országukhoz vagy Európához. Ön mit érez e tekintetben? Ön nagyon kötődik, eléggé kötődik, nem nagyon kötődik, vagy egyáltalán nem kötődik...Európához?

7. ábra A munkanélküliség kezelésének megfelelő szintje az európai politikai elitek véleménye szerint (2007, 2014)



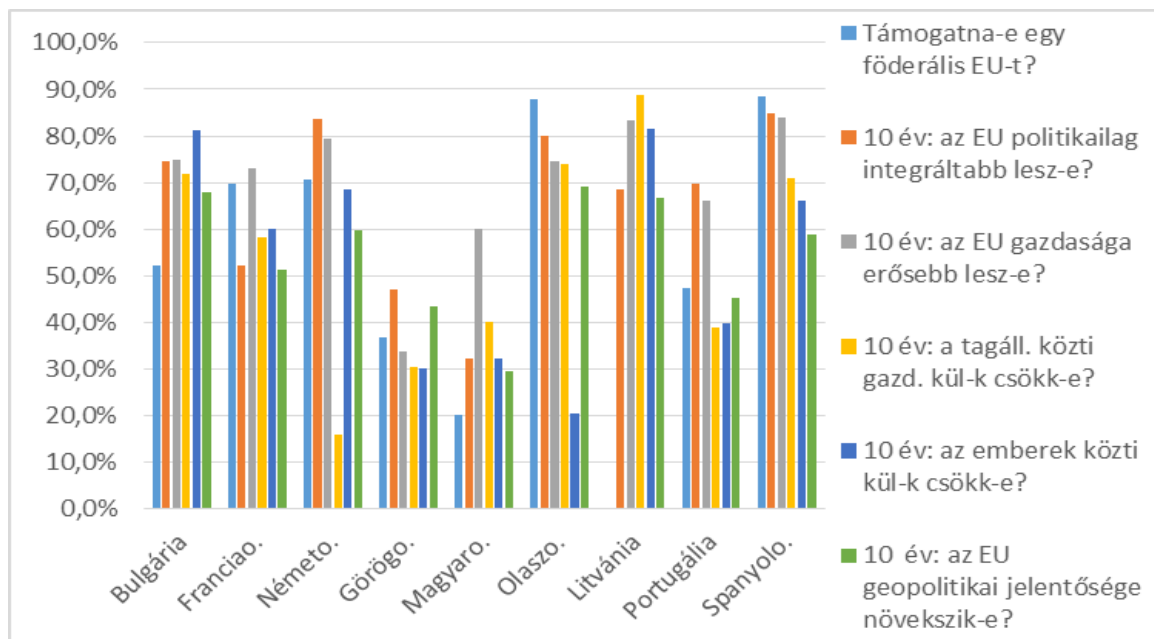
A kérdés így hangzott: „Ön szerint mi lenne a legmegfelelőbb módja az alábbi politikai területek kezelésének? Ön szerint [a munkanélküliség elleni küzdelmet] főként regionális, országos, vagy Európai Unió szinten kellene kezelni?

8. ábra 100 egység adó elosztásából mennyiről kellene dönteni európai szinten, a politikai elitek véleménye Európában, 2007-2014



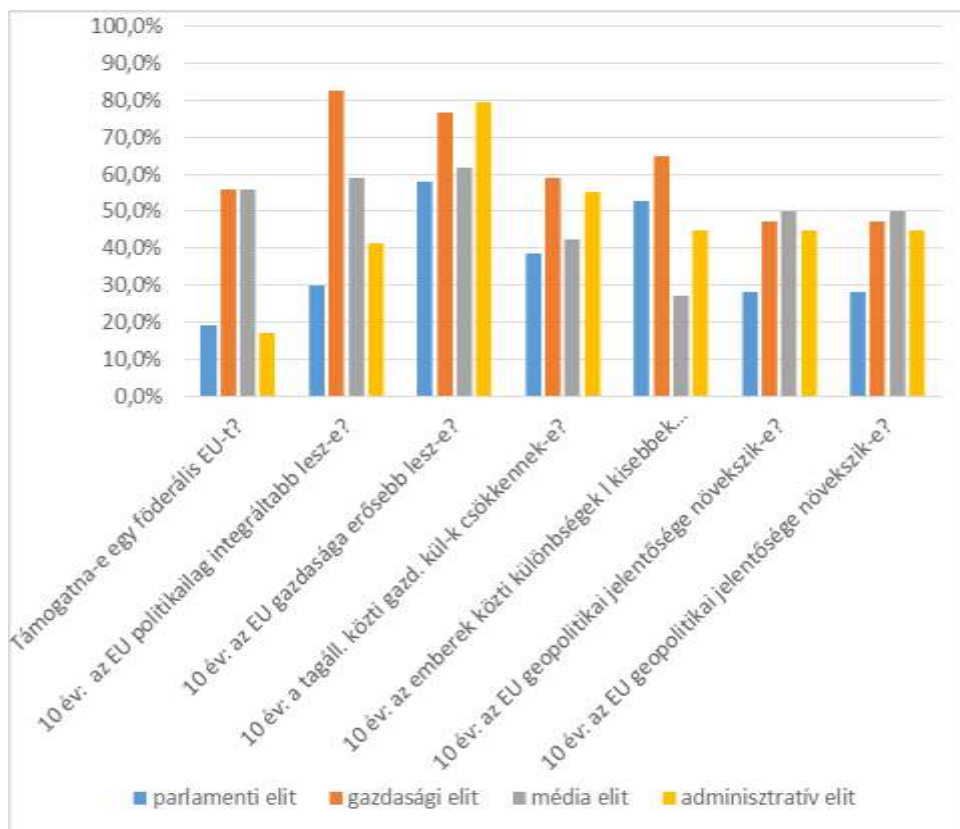
A kérdés így hangzott: "Egy állampolgár által fizetett 100 Euró (nemzeti fizetőeszköz) adó elosztásából mennyiről döntsenek regionális, nemzeti és európai szinten? Azt szeretnénk tudni, hogy Ön szerint optimális esetben melyik szinten kellene dönteni az adókról."

9. ábra Az európai politikai elitek véleménye az EU jövőjéről, 2014



A kérdések így hangzottak: Ön támogatna egy államhoz hasonló demokráciát Európai Unió szintű kormányzattal, amely az Európai Parlamentnek tartozik politikai felelősséggel?; Az Európai Unió jövőjére gondolva azt szeretnénk megtudni, mit gondol, mi lesz 10 év múlva? Az EU politikailag integráltabb, vagy kevésbé integrált lesz?; 10 év alatt az EU gazdasága összességében erősebb, vagy gyengébb lesz?; 10 év alatt a tagállamok közötti gazdasági különbségek csökkennek, vagy nőnek?; 10 év alatt a társadalmi különbségek az egyes tagállamok állampolgárai között csökkennek, vagy nőnek?; 10 év alatt az EU növeli fontosságát, mint geopolitikai hatalom, vagy csökken a fontossága?

10. ábra Az EU jövőjének mérlegelése a magyar elitszegmensek szerint, 2014



A kérdések így hangzottak: Ön támogatna egy államhoz hasonló demokráciát Európai Unió szintű kormányzattal, amely az Európai Parlamentnek tartozik politikai felelősséggel?; Az Európai Unió jövőjére gondolva azt szeretném megtudni, mit gondol, mi lesz 10 év múlva? Az EU politikailag integráltabb, vagy kevésbé integrált lesz?; 10 év alatt az EU gazdasága összességében erősebb, vagy gyengébb lesz?; 10 év alatt a tagállamok közötti gazdasági különbségek csökkennek, vagy nőnek?; 10 év alatt a társadalmi különbségek az egyes tagállamok állampolgárai között csökkennek, vagy nőnek?; 10 év alatt az EU növeli fontosságát, mint geopolitikai hatalom, vagy csökken a fontossága?

Függelék B: Publikációk, konferenciák, műhelytalálkozók

Publikációk:

Göncz, B. – Gy. Lengyel (2016) 'Changing attitudes of Hungarian political elites towards the EU (2007-2014)' *Historical Social Research-Historische Sozialforschung* 41:(4) pp. 106-128.

Lengyel, Gy. (ed) (2017) *Elites in Crisis. Corvinus J. of Sociology and Social Policy* Vol. 8:3S Special Issue

Conti, N. – Göncz, B. – Real-Dato, J, (szerk.) (2018) *European integration and the Eurozone crisis: the view of national political elites*. London: Routledge (előkészületben)

Ebben:

Lengyel, Gy. – Lengyel, B.- Conti, N. (2018) *Policy-making preferences before and after the crisis: still differential patterns?*

Göncz, B. – Vogel, L. (2018) *Masses vs elites: increasing the gap?*

Göncz, B. (2018) *National elites and supranationality* (submitted to *Comparative Social Research*)

Szabó, L. – Gy. Lengyel (2018) *Trust in institutions: the Hungarian political elites compared* (submitted to *Comparative Social Research*)

Konferencia/ műhelytalálkozó szervezés/ előadások:

- 22nd International Conference of Europeanists, *Contradictions: Envisioning European Futures*, Paris, France • July 8-10, 2015

SYMPOSIUM: *The impact of the crisis upon the attitudes of national elites towards the EU*, szervezők: José Real Dato, Borbála Göncz

Előadás: Borbála Göncz - György Lengyel, *Changing attitudes of Hungarian political elites towards the EU*

- Lengyel György *Elites' policy preferences before and after the crisis*, June 2-4, 2016 Ljubljana, CEPISA
- Lengyel György-Ilonszki Gabriella: *The Illiberal Turn in Hungary: problems of institutions and leadership*, July 2016, Warsaw, Collegium Civitas

- The 4th International Conference of the Romanian Sociological Society

PANEL: *Elites as ruling minorities*, szervező: Lengyel György Aug. 29-Sept. 1, 2016 Sibiu, Lucian Blaga Univ.

Előadások: György Lengyel, *Attitudes of the Hungarian elites in comparative perspective*; Istvan Micsinai, *Groups of elites: perception of power of themselves and others*

- Lengyel György (2017) *For a few Euros more: About levels of redistribution* Paper presented at the Fair tax workshop Brno, 9-10 March, 2017
- Conference: *Elites in Crisis. Looking Back and Looking Ahead, 19-20 of May, 2017*, Corvinus University of Budapest, szervezők: Lengyel György, Tóth Lilla (<https://www.youtube.com/watch?v=KaWKXsQUAbk&list=PLVwelPmRFpTsmNRXVDKsqxNggeFgTscPt&index=2>).
Előadások:
Borbála Göncz: *National elites and supranationality*;
Laura Szabó - György Lengyel: *Trust in institutions: the Hungarian political elites compared*