

A politikai „törésvonal” a politikatudomány és a szociológia egyik legtöbbet vizsgált fogalma a múlt század hatvanas évei óta, bár szabatos, konszenzuális definícióra egyelőre csak különféle kísérletek léteznek. (Seymour Martin Lipset & Rokkan, 1967b; Róna, 2008) ¹ Ezek az újabb kísérletek egyetértenek abban, hogy a „törésvonal” fogalma több szinten értelmezhető. (Deegan-Krause, 2007) Bartolini és Mair szerint például a politikai törésvonalak szervezett társadalmi egységek (socio-structural units) közötti konfliktusokat jelölnék. Ilyenek például az osztályok, etnikumok, vallási csoportok, melyek közös identitással bírnak. (Bartolini & Mair, 1990; Enyedi, 2008) A pártok tevőlegesen hozzájárulnak ahhoz, hogy a társadalmi konfliktusokat politikai szembenállásokká transzformálják. A materiális szempontok mellett a konfliktusokat értékek és normák szembeállításaként jelenítik meg, ezek az érték szempontok jelennek meg a politikai ideológiákban. A társadalmi csoportok közötti konfliktusok szintje mellett, tehát a konfliktusok leképeződnek a politikai aktorok (pártok, szavazók civil szervezetei, egyházak, stb) és az értékek, normák szintjén is. A politikai szociológiai irodalom egyik legvitatottabb kérdése, hogy e többszintű törésvonal koncepció, mely szintje és milyen mértékben határozza meg a szavazói magatartást, vagyis strukturális konfliktusok mentén vagy értékválasztás alapján szavaznak-e az emberek.

A kutatás során megvalósított adatfelvételek révén elemezhetővé vált a magyarországi politikai törésvonalak hálózati szempontjai mind az interperszonális kommunikációs vonatkozásokban, mind pedig politikai-ideológiai azonosulások tekintetében. (Kmetty & Koltai, 2015; Kmetty, Micsinai, & Tardos, 2016; Tardos, Kmetty, & Fábián, 2013)

A politikai homofília és heterofília, a személyes politikai kommunikáció kapcsolati mintázata, valamint a választási mezők polarizálódása előtérbe került kutatási témák a politikai hálózatok területén. Bár ezek a kérdések alapvetően makro szempontból értelmezhetőek, egocentrikus network módszerek segítségével is kutathatóak. Így a már klasszikusnak számító Lin-Dumin féle pozíció-generátor olyan hálózati erőforrások vizsgálatára is lehetőséget nyújt, amelyek túlmennek a magkapcsolatok szűkebb körén (Lin & Dumin, 1986). Az eredeti megközelítés a foglalkozási pozíciókra összpontosított, de különféle kiterjesztése is lehetséges (a módszerben rejlő ilyen lehetőségeket tekinti át Lin és Erickson; az alapelgondolásra is építő, de azt jelentősen átalakító módszertani újdonság jelenik meg a McCarty és szerzőtársai, illetve a DiPrete és szerzőtársai munkákban (DiPrete, Gelman, McCormick, Titles, & Zheng, 2011; Lin & Erickson, 2008; McCarty, Killworth, Bernard, Johnsen, & Shelley, 2001)). A pozíció-generátor alapötletére építve Angelusz Róbert és Tardos Róbert egy olyan pártfókuszú verziót vezetett be (Angelusz & Tardos, 2005, 2011), amelynek segítségével a szavazói blokkmiliók, az azokon belül megjelenő strukturális

¹Lipset és Rokkan a 19. század nemzetállami átalakulásból és az ipari forradalomból vezették le az állam-egyház, a centrum-periféria, valamint a mezőgazdaság-ipar, munkaadók-munkavállalók közötti megosztottságokat, amelyek hosszabb távon meghatározták a politikai törésvonalakat. Az őket követő empirikus kutatásokban ez a négyes konfliktushálózatot szekuláris-vallásos, középosztály-munkásosztály, város-falu, illetve regionális-etnikai törésvonalakként írták le. (Knutsen & Scarbrough, 1995)

lyukak (Burt, 1999) és gyűrődések (Vedres & Stark, 2010) egyaránt felbecsülhetők a különböző pártokhoz fűződő ismeretségi szálak megléte vagy hiánya (illetve esetleges átfedései) alapján. A módszer egy újabb változata a vizsgálódást a tényleges kommunikációs formákra, illetve a negatív előjelű kapcsolatokra (ellenszenvenviszonylatokra) is kiterjeszti. A Tardos és Kmetty által átalakított kérdéssor helyt kapott a Német Longitudinális Választáskutatási Program (German Longitudinal Election Studies) 2014-es online moduljában, a személyes interjúra adaptált verzió pedig részét képezte a jelen OTKA kutatás 2013-as adatfelvételi moduljának. Az első eredményeket német-magyar összehasonlításban Kmetty et al. 2016 prezentálták. Magyarországon egy lényegesen jobboldalibb és polarizáltabb környezetben erőteljesebben homofil, azaz kevésbé diverzifikált interperszonális network a jellemző, mint Németországban (Függelék 1. ábra 2. ábra).

Megállapítható volt, hogy „a politikai homofília és nexusdiverzitás jelentősen függ az azt körbevevő intézményrendszerrel (pl. pártrendszer - nagykoalíció Németországban), a polarizáció fokától, a tömbösödés mértékétől, a kommunikációs zárványoktól.” (Kmetty et al., 2016)

A keresztmetszeti és longitudinális elemzésekben kimutattuk, hogy a 90-es években kialakult főbb politikai törésvonalak (nómenklatúra, vallás) érvényesek maradtak a 2000-es évek folyamán is, miközben egy erősen polarizált kvázi kétpártrendszer alakult ki (Soós, 2012), melyben a fő politikai erők távolsága a politikai bal-jobb ideológiai térben megnőtt (Függelék 3. ábra). 2006 után egy olyan politikai bizalomvesztés következett be, melyet felerősített a 2008 utáni gazdasági-pénzügyi válság. Ezek együttesen eredményezték azt, hogy 2010-ben kritikus választásra került sor egy jobboldalra tolódott politikai klíma közepette: a Fidesz-KDNP kétharmados többséget szerzett, két új parlamenti szereplő jelent meg, miközben a rendszerváltó nagy pártok kiestek a parlamentből.

2002 és 2010 között tehát jelentős jobbrtolódás történt a politikai azonosulásban. 2010 után viszont megfigyelhető volt, hogy csökkent a „szélsőjobboldali” identitás aránya miközben stabil maradt a jobboldal aránya, csökkent a közép, és nőtt a baloldali identitásúak aránya. (Függelék 4. ábra)

A bal-jobboldali ideológiai orientáció mellett már a rendszerváltás kezdetekor is jelentős szerepet játszott a liberális-konzervatív azonosulás. A két nagy rendszerváltó párt az MDF és az SZDSZ között pont ebben a dimenzióban mutatkozott a legnagyobb különbség és a Fidesz ideológiai arculatában is e téren történt a legnagyobb elmozdulás 1994 és 1998 között. A fiatal demokraták táborát Orbán Viktor a liberális közép pozícióból az ezredfordulóra jobboldali konzervatív mezőbe vitte át (Enyedi, 2005). 2006 után egy újabb politikai ideológiai dimenzió jelent meg: a mérsékelt-radikális dimenzió, melynek mentén elsősorban a Jobbik szavazók határozták meg magukat.

2010-es választás háttérében a politikai törésvonalak átrendeződése megfigyelhető volt. Felerősödtek az életkori és a területi különbségek: ez leginkább a Jobbik szavazótáborának profiljában mutatkoztak meg, de a jelentősen leszűkülő MSZP szavazótábor is hasonlóan körülhatárolható volt területi és életkori mutatók mentén.

A 2013-as adatokon olyan logisztikus regressziós modelleket állítottunk fel, melyek révén külön vizsgálhattuk meg a társadalmi-demográfiai tényezők és a három politikai-ideológiai azonosulási dimenzió szerepét. (Enyedi, Fábán, & Tardos, 2013) A modellekben a függő változók a pártválasztást jelző dummy változók voltak a Fidesz-KDNP, az MSZP és a Jobbik preferencia vonatkozásában. A független, magyarázó változók körébe a következő alapváltozókat vontuk be:

életkor, iskolai végzettség, településtípus². Második lépésben ezt az egyszerű modellt kiegészítettük a három politikai ideológiai azonosulást mérő bal-jobboldali, liberális-konzervatív valamint mérsékelt-radikális skálával. (Függelék 1. táblázat-6. táblázat)

Az elemzések fő tanulságai a következők voltak:

- Az alapmodellekben a vizsgált társadalmi-demográfiai változók közül az *életkor* a Jobbik és az MSZP szavazat valószínűségét befolyásolta leginkább, de ellenkező előjellel. A fiatalabbak inkább a Jobbikot, az idősebbek inkább az MSZP-t preferálták. ()
- Az *iskolai végzettség* a Fidesz- és a Jobbik-szavazat esetében bizonyult szignifikáns hatásúnak. A referencia kategóriának választott alapfokú végzettségűekhez képest az érettségizettek és a felsőfokú végzettségűek választanak nagyobb arányban a Fideszt, míg a Jobbik esetében a szakmunkás és az érettségizettek mutattak nagyobb szavazati hajlandóságot. Megjegyzendő, hogy a 2014-es adatfelvételünk elemzése során már azt tapasztaltuk, hogy az iskolai végzettség hatása a Fidesz esetében gyengébb lett.
- A *településtípus* csak egyetlen párt választásánál gyakorolt jelentős hatást: a városban élők kisebb valószínűséggel szavaztak a Jobbikra, mint a viszonyítási kategóriaként választott megyeszékhelyen élők. Ugyanezt a későbbi keresztábla-szintű elemzésben is kimutattuk.
- Összességében az alapmodellek magyarázó ereje a Nagelkerke pszeudo R^2 értékeket figyelembe véve alacsony volt: 1 és 8 százalék közöttiek. A politikai ideológiai skálákkal kibővített modellek magyarázó ereje ezzel szemben jelentősen magasabbak és az újabb változók bevonása egy kivétellel kioltják a társadalmi-demográfiai változók szignifikáns hatását.
- A **Fidesz-szavazók** meghatározó identitása a három ideológiai dimenzió mentén az, hogy jobboldaliak, konzervatívok és mérsékelték. Ezen belül a legerősebb bal-jobb skála hatása (2. táblázat és 5. ábra).
- Az **MSZP-szavazók** ezzel szemben elsősorban baloldaliak és a várakozásainkkal szemben konzervatívok. Ez utóbbi magyarázható a szavazóbázis életkori összetételével, valamint azzal, hogy ily módon is megkülönböztetni próbálják magukat a többi baloldali liberális párttól. Az MSZP-szavazók esetében is megállapítható, hogy a legerősebb azonosulási dimenziót a bal-jobb skála jelenti (4. táblázat és 6. ábra).
- A **Jobbik-szavazóknál** is találtunk meglepő azonosulási mintát. Ők az elvárásoknak megfelelően jobboldali radikálisok, de a liberális-konzervatív dimenzióban az előbbi irányába hajlanak. A Jobbik-szavazók identitását legerősebben a radikalizmus határozza meg és a jobboldaliság ehhez képest csak másodlagos (6. táblázat és 7. ábra).

² Az életkort az évek számával mértük. Az iskolai végzettség és a település típus esetében négy-négy dummy változót alakítottunk ki. Az előbbi esetében az alapfokú végzettségűek jelentették a referenciakategóriát (szemben a szakmunkás, az érettségizett és a felsőfokú végzettségűek csoportjával). A településtípusnál a referenciacsoporthoz a megyeszékhelyen élők jelentették.

A továbbiakban a nem, az életkor, a családi állapot, a vallás, a felekezet, a régió, a társadalmi státusz, a városiasodottság, valamint az ideológiai orientációk hatását vizsgáljuk meg a pártválasztásra. A társadalmi státusz jellemzésére az iskolázottságot, a szubjektív anyagi státuszt, a munkanélküliséget és a foglalkozást használjuk. A legutóbbi évek vonatkozásában a devizahitelnek való kiszolgáltatottságot is bevonjuk az elemzésbe. Az ideológiai orientációt a már említett három önbesoroláson alapuló skálával reprezentáljuk. A tanulmányban megvizsgáljuk e skálák egymáshoz való viszonyát is, továbbá bemutatjuk az 2000-es évek és a legutóbbi két év változásait is Enyedi, Fábián és Tardos 2014-es tanulmánya alapján (Enyedi, Fábián, & Tardos, 2014).

A nemzetközi tapasztalat és a magyar közelmúlt ismerete alapján feltételezhető, hogy a fentebb felsorolt szociológiai és ideológiai tényezőknek pártpreferencia-alakító szerepe van. Ezért most röviden tekintsük át az egyes tényezők vonatkozásában a magyar és a nemzetközi ismereteket.

Ami a *nemi hovatartozás* politikai szerepét illeti, mindenekelőtt azt kell kiemelnünk, hogy a XXI. század demokráciáinak kétpárti logikát követő országaiban a nők hajlamosabbak a baloldalra szavazni, míg a férfiak általában inkább jobboldali pártokat tüntetnek ki bizalmukkal (Inglehart & Norris, 2000). A férfi túlsúly különösen a radikális jobboldali pártokra jellemző, míg a kereszténydemokrata pártok, jobboldali profiljuk ellenére, gyakran több támogatást kapnak a nőktől, mint a férfiaktól. A jobboldali pártok férfias jellegét erősíti, ha kiállnak az abortusz korlátozása és a szabad verseny korlátlanága mellett, és ha vezetőségeikben férfi túlsúly uralkodik.

Magyarországon a nemek érdekellentétei nem játszottak központi szerepet a pártcsatározásokban, bár a baloldal időről időre zászlajára tűzte a női egyenjogúság kérdését. A kilencvenes években a Kiszgazdapárt férfiak közötti felülreprezentáltsága is valószínűleg nem annyira a politikai programmal, mint inkább a párt kommunikációs stílusával volt összhangban.

Második figyelembe vett tényezőnk, *az életkor*, a régi demokráciákban ritkán jelenik meg a pártválasztás fontos meghatározójaként, bár a radikális és zöld pártoknak gyakran van fiatal bázisuk, és számos országban működnek a pártrendszer peremén nyugdíjas pártok. Új demokráciákban viszont gyakran jelentős az életkor, illetve a generáció szerepe. A kelet-európai posztkommunista átmenet több országban is létrehozott idősekre támaszkodó reformellenes pártokat, valamint fiatalokhoz szóló antikommunista és nyugatosító pártokat. A 2009-es gazdasági válság hatása is felerősítette a generációs különbségeket a pártválasztásban. Görögországban például a munkanélküliséggel leginkább sújtott fiatalabb generációk radikálisabb politikai pártokra szavaznak, mint a nyugdíjrendszer által védettebb idősebb generációk.

Magyarországon az életkor a kezdetek óta jelentős mértékben alakította a pártok profilját. A Fidesz-bázis fiatalos jellege a párt nevével, stílusával és programjával egyaránt magyarázható volt. Az ellentétes póluson a Kiszgazdapárt, a KDNP és – fokozatosan egyre inkább – az MSZP az idősebbek által volt preferált.

A *családi állapot* nem szokott szorosan összefüggeni a pártválasztással. Az elemzésbe azért vontuk mégis be, mert Magyarországon a Fidesz (illetve már korábban a KDNP és a Kiszgazdapárt) ideológiájának és retorikájának középpontjába állította a család fogalmát.

A *vallásosság* és a történelmi egyházakhoz való tartozás Európa-szerte a jobboldali pártokra való szavazást valószínűsíti, bár a vallásos indíttatásnak komoly szerepe volt egyes baloldali mozgalmak kialakulásában, különösen Észak-Európában, míg számos országban egyes konzervatív és – mára már jobboldalinak minősülő – liberális pártoknak antiklerikális gyökereik voltak (Beyme, 1985; Seymour Martin Lipset & Rokkan, 1967a). A radikális pártok, akkor is, ha baloldaliak és akkor is, ha jobboldaliak, általában a vallástalanokra támaszkodnak a kereszténydemokrata pártok pedig annak ellenére megőrizték vallásos bázisukat, hogy az egyházak jogainak kérdése mára nagyrészt eltűnt a politika napirendjéről.

Magyarországon a vallás az első pillanattól kezdve fontos szerepet játszott a pártok profiljának tekintetében (Körösenyi, 1996). Az első koalíciós kormány fundamentumát nem a hasonló gazdasági elképzelések jelentették, hanem a keresztény-nemzeti hagyományhoz való közös viszony. A KDNP bázisát az egyház tanítását követők alkották, a szocialista párt szavazói pedig a vallástalan társadalmi szegmensből jöttek.

A felekezeti különbségek a legtöbb európai országban másodlagosak a vallásos-szekuláris különbséghez képest. A rendszerváltást követően Magyarországon is csak kisebb szerepet játszottak, bár a nemzeti radikális mozgalmak gyakran ráépültek a református hagyományokra és intézményekre és a karizmatikus egyházak hívei időről időre a baloldal mellett álltak ki.

A *földrajzi régió* általában a nagy, szövetségi államokban játszik meghatározó szerepet, de időnként kis és centralizált országokban is jelentőséget kap. A posztkommunista Magyarországon „hagyományosan” a Dunántúl jelentős része jobboldali, míg Budapest és a Tiszántúl egyes vidékei baloldali orientáltságúak.

A *(fő)város–vidék* ellentét számos politikai rendszer strukturáló tényezője. A városiasodottság mértéke gyakran a baloldalra való szavazást valószínűsíti, kivéve ahol a szocialista mozgalmaknak sikerült az agrármozgalmakat magukhoz kapcsolniuk. Magyarországon ez a tényező a kezdetektől meghatározó a politikai viselkedés szempontjából, és nem csak a programjában is vidék-orientált Kisgazdapárt miatt. Budapest és néhány nagyváros politikai profilja a legtöbb választáson jelentősen eltért az ország többi részének orientációjától.

Végül a *társadalmi hierarchiában elfoglalt helyet* kell tekintetbe vennünk. Az osztálykülönbségek a fejlett demokráciák pártrendszerének legáltalánosabb társadalmi meghatározói. A munkásosztály–középosztály-ellentét szinte a bal–jobb szinonimájaként volt kezelhető a XX. század nagy részében. Kelet-Európában azonban a szocialista rezsimhez való viszony gyakran fontosabb meghatározója volt a baloldalisanak, mint az osztályhelyzet (Angelusz & Tardos, 1995). Sőt, egyes országokkal, így Magyarországgal, kapcsolatban a negatív osztályszavazás fogalma is felmerült (Gijsberts–Nieuwebeerta 2000; Knutsen 2011). Vagyis a baloldalisanak ezekben az esetekben a jobb-módúak, felsőbb státuszúak orientációja.

Az osztályszavazás klasszikus modellje ott érvényesül leginkább, ahol a pártok vitáinak középpontjában a jóléti szolgáltatások és az adózás mértéke áll és ahol a pártok következetesen a verseny vagy a szolidaritás oldalára állnak. Magyarország esetében a gazdaságpolitika mindig is a pártprogramok másodlagos differenciáló tényezője volt, ezért sem várható, hogy az osztályhelyzet

egyértelműen meghatározza, ki melyik pártra szavazzon. Így Kolosi Tamáséknak az első választásokkal kapcsolatos észrevétele, miszerint a társadalmi struktúra inkább a választási részvételt határozta meg, nem pedig a pártpreferenciákat, a későbbiekben is érvényes maradt (Kolosi, Szelényi, Szelényi, & Western, 1991).

Az *ideológiai orientációt* a bal–jobb, a liberális–konzervatív, illetve a mérsékelt–radikális azonosulás skálaival mértük. Az utóbbi skála ritkán szerepel nemzetközi vizsgálatokban, az előző két skála vonatkozásában pedig az szokott a fő kérdés lenni, hogy a baloldaliság és liberalizmus, illetve a jobboldaliság és a konzervativizmus egybeolvadása révén egy egydimenziós ideológiai teret alkotva együtt határozzák-e meg a pártválasztást, vagy egymástól elválva, egymástól függetlenül hatnak a szavazókra. A magyar politikai diskurzusban leginkább a baloldali-liberális és a jobboldali-radikális szókapcsolatok jelzik a dimenziók lehetséges összefüggéseit.

Az adatok bemutatása előtt fontos leszögezni, hogy a klasszikus nyugati minták magyarországi felbukkanása meglepetés lenne. A mi térségünkben a nemzetállami és ipari forradalmak megkésve játszódtak le, és a polgárosodás során az osztálykonfliktusok gyakran etnikai, vallási színezetet is felvettek. A II. világháborút követően közel ötven évig a szovjet totalitarizmus lefojtotta, illetve erőszakkal oldotta fel, a politikai konfliktusokat, amennyiben azokat az egypártrendszer keretében nem volt képes konszolidálni. Az 1989/90-es rendszerváltás nyomán az egyik legérdekesebb kérdés az volt, hogy mennyiben az 1945 előtti törésvonalak és mennyiben a kommunizmus által generált újabb keletű strukturális megosztottságok határozzák majd meg a kialakuló posztkommunista pártrendszert. Erre a kérdésre a kilencvenes években inkább olyan válaszok születtek, melyek az államszocializmusban gyökeredző társadalmi törésvonalak politikai szerepét hangsúlyozták, míg manapság inkább úgy tűnik, hogy az időben messzebbre visszanyúló, történelmi, kulturális törésvonalak szerepe hangsúlyosabb a rendszerváltást követően kialakult politikai tagoltság felvázolásában³. A történelmi örökségek mellett természetesen a pártok egymás közti kapcsolatainak változása is befolyásolja az egyes pártok szavazóinak társadalmi profilját. Ezért az alábbiakban röviden tekintsük át a magyar pártrendszer főbb fázisait a társadalmi és ideológiai mintázatok szempontjából.

A kilencvenes években a pártok és társadalmi csoportok kapcsolata egyértelműbb volt, mint az új évezred első évtizedében. Ennek mindenekelőtt az volt az oka, hogy viszonylag sok párt versenyzett a szavazatokért, és a pártok között voltak olyanok, melyek nevük, hagyományaik, szervezeti stratégiájuk, retorikájuk és kormányzati politikájuk révén egyaránt specifikus csoportokat szólítottak meg. Ha a választópolgárnak kitüntetetten fontos volt, hogy fiatal, hogy vidéki, hogy vallásos, vagy hogy évekig a szocialista rendszer irányító apparátusában dolgozott, kézenfekvő volt számára, hogy a Fideszre, az FKGP-re, a KDNP-re, illetve az MSZP-re érdemes szavaznia. Ebben az időszakban tehát a pártrendszer társadalmi-politikai tere többdimenziós volt (Tóka & Popa, 2013). Bár az elit-konfliktusok hamar egydimenzióssá váltak, a pártok a kilencvenes évek végéig megtartották sajátos szavazóbázisaikat. Ekkor azonban radikális leegyszerűsödés ment végbe a magyar pártrendszerben, aminek következtében halványultak a társadalmi háttér és a pártrendszer összefüggései. Ez a változás szorosan összefüggött a szavazatok két pártra, MSZP-re és Fideszre

³Erről lásd Tölgyessy Péter (Tölgyessy, 2014) írását, valamint a magyar társadalom értékszerkezetét leíró kutatásokat (Tóth, 2009).

való koncentrációjával, illetve a liberálisoknak a baloldali tömbbe való beolvadásával (Soós, 2012).

Az egyes szociológiai behatároltságok ellenére a magyar pártok kezdetektől fogva inkább politikai attitűdök, mint társadalmi kategóriák mentén fogalmazták meg identitásukat. Az egyre inkább kikristályosodott bipoláris szerkezetben a szekuláris–kozmodopolita-liberális (vagy ex-kommunista) vs. nacionalista-vallásos–konzervatív-tekintélyelvű választóvonal valamelyik oldalán helyezték el magukat (Tóka & Pópa, 2013). Ugyan a szavazók esetében mindezek az attitűdök nem forrtak össze egyetlen, mindent átfogó törésvonallá (pl. a nacionalizmus és az antikommunizmus mindig is kevésbé korrelált egymással), a pártok kapcsolatait és így a pártversenyt szinte mindvégig ez az egydimenziós szembenállás uralta. Mindeközben egy polarizációs tendencia zajlott le a bal–jobboldali ideológiai tengely mentén, amely a választói magatartás több szintjén is regisztrálható volt, akár a médiafogyasztásról, akár a személyes kapcsolathálózatokról legyen szó (Angelusz & Tardos, 2005; Kmetty, 2013).

2010-ben a korábbi pártrendszer jellemzőit árajzoló, kritikus választásra került sor. Kétoldalú ellenzékkel bíró domináns pártrendszer alakult ki, vagyis indokolttá vált, hasonlóan a kilencvenes évek első feléhez, újra háromosztatú képletről beszélni. A centrális és domináns helyzetben lévő Fidesz–KDNP pártszövetségnek jobboldalról a radikális Jobbik, baloldalról pedig az MSZP–, Együtt, PM és DK alkotta konglomerátum és az alternatív, zöld LMP lett az ellenzéke.

Az új képlet háromosztatúságával kapcsolatban azonban több okból is óvatosan kell fogalmazni. Egyrészt egy formálódó, friss felállásról van szó, mely több irányba is változhat. Másrészt a bipoláris logika nem tűnt el teljesen. A Jobbik médiajelenléte továbbra is eltöprel a Fidesz és a baloldal jelenléte mellett, és a hagyományos baloldal és jobboldal továbbra is egymást kezelik fő ellenfélként.

Felhasznált adatok

A pártszimpátiák szociológiai és ideológiai összefüggéseinek bemutatásához a *European Social Survey (ESS)* nemzetközi összehasonlító kutatás 2002-es, 2006-os, 2010-es és 2012-es hullámaint használtuk. Az utolsó, 2012-es hullám kivételével mindegyik a parlamenti választást követően néhány hónappal került lebonyolításra.

A függő változókat minden esetben abból a kérdésből származtattuk, hogy az interjúalany mely párt listájára szavazott a legutóbbi parlamenti választás alkalmával. E kérdés alapján bináris változókat képeztünk, amelyek azt jelezték, hogy a kérdezett az adott pártra szavazott-e vagy sem. Mindegyik évben vizsgáltuk a Fideszre és az MSZP-re leadott szavazatok, valamint az utolsó két ESS-mintán (2010, 2012) és 2014-ben a Jobbik- szavazatok alakulását.

Felhasználtunk továbbá a jelen OTKA-kutatás két országos reprezentatív mintán kérdezett adatfelvételeinek 2013-as és 2014-es adatait. A 2014-es mintán végzett regressziós modell független változói nem teljesen voltak azonosak a 2002–2012 modellekével, ezért a két időszak közvetlen összevetésére csak korlátozottan volt mód.

A regressziós modellek mellett leíró jellegű keresztábrákat is közlünk a 2013-as és 2014-es összevont adatbázis alapján, kiemelve a vizsgált társadalmi-demográfiai tényezőkkel való szignifikáns összefüggéseket. A leíró táblázatokat és a többváltozós modellek eredményeit a tanulmány *Függelékében* együttesen ismertetjük.

A pártpaletta három, nagyobb méretű táborral rendelkező szereplőjének, a Fidesznek, az MSZP-nek és a Jobbiknak a társadalmi és ideológiai beágyazottságára koncentrálnak, a kisebb méretű bázissal rendelkező pártok elemzésére nem térünk ki.

Eredmények

Ahogy az a nemzetközi és a magyar irodalom alapján várható volt, a Jobbik szavazóbázisa bizonyult a „legférfiasabbnak”. A nők tehát egyelőre immúnisnak bizonyultak a radikális jobboldali propagandával szemben. A baloldal és, némi meglepetésre, a Fidesz, a nők között népszerűbb. A fenti összefüggések a logisztikus regressziós modellekben szignifikáns hatásokként is megmutatkoznak a Fidesz, illetve a Jobbik esetében (Függelék 9. táblázat és 10. táblázat).

Az életkor szerinti különbségek a kétezres évek folyamán erősödtek, annak ellenére, hogy a Fidesz generációs támogatottsága kiegyenlítettebbé vált. Azonban a baloldal fokozatosan előregedett, és megjelent egy nagyon fiatal profilú párt, a Jobbik. Ugyanakkor 2013-ban és 2014-ben a 60 év felettek közel fele (49%) Fidesz-szavazó volt, és a baloldal csak valamivel több, mint harmadukat (36%) tudta megnyerni. (Függelék 12. táblázat) Némi ingadozás után a Fidesz megőrizte népszerűségét a fiatalok körében, miközben a tanulók körében meglehetősen népszerűtlenné vált. Emlékeztet, hogy a jobboldali kormányt éppen a diákok kritizálták a lehangosabban 2012–2013-as utcai tüntetéseken. (Függelék 9. táblázat)

Érdekes különbségek adódnak a pártok bázisai között családi állapot szerint is (Függelék 13. táblázat). Ezek részben a már tárgyalt életkori különbségekből fakadnak, például az özvegyek körében felülreprezentáltak a baloldali szavazók. Más sajátosságok inkább az életstílusból vagy a vallásos világból fakadhatnak. A házasságban élők körében a Fidesz–KDNP-szavazók felülreprezentáltak, a Jobbik hívei pedig alulreprezentáltak. A radikális jobboldali tábor az országosan megfigyelt méreténél nagyobb a nőtlen, hajadon és az élettársal élők körében. A 2013–14-es összevont adatbázisban nem mutatkozott összefüggés a gyermekek száma és a Fidesz–KDNP támogatottsága között. A többváltozós regressziós modellekben viszont kimutatható volt 2002–2012 között, hogy a népesebb háztartásokban élők, illetve a gyermeket nevelők szignifikánsan hajlamosabbak a Fideszt támogatni. Az olyan háztartásban élők, ahol nincs 18 éven aluli gyermek az átlagnál magasabb a baloldali pártok támogatottsága. Az egy-kétgyermekesek között a Jobbik népszerűsége kiemelkedő.

Ami az osztályhelyezettel kapcsolatos változókat illeti, az eredmények nem drámaiak, de valamivel egyértelműbbek, mint amit várni lehetett. Miközben a Fidesz szavazói a 2000-es évek elején még az iskolázottabbak közül kerültek ki, 2014-re már inkább az iskolázatlanabbakat vonzotta a párt. A baloldali pártok viszont inkább az iskolázottabbak szavazataira számíthattak. A szakmunkás végzettségűek körében a Jobbik, a felsővezetők kategóriájában a baloldal különösen népszerű, míg

az utóbbi kategóriában a Fidesz átlag alatti támogatottsággal rendelkezik (Függelék 14. táblázat). A kis elemszám miatt óvatosan kell fogalmazni, de úgy tűnik, napjainkra egyetlen társadalmi szegmens maradt, amit a Fidesznek még nem sikerült meghódítania, és ez, meglehetősen meglepő módon, az elit, a közép- és csúcsvezetők világa.

Ugyancsak érdekes, hogy miközben a baloldal a foglalkozási hierarchia minden szintjén megőrizte második helyét, két ponton befogta őt a Jobbik: az önállóak és a szakmunkások között. Ez egyben azt is jelenti, hogy a Jobbik sokat elemzett, és az itt bemutatott adatokban is megnyilvánuló sikere a diákok között (még) nem vezetett a párt diplomások közötti sikeréhez. Jelenleg ebben a vonatkozásban a Jobbik a közbülső helyzetű rétegek pártja: a legfelsőbb és a legalsóbb rétegek elzárkóznak tőle.

A szakirodalomban az osztályszavazás erősségét az ún. Alford-indexszel mérik⁴. Ezt a mutatót úgy számítják ki, hogy egy adott párt fizikai munkások körében mért százalékos támogatottságából kivonják a nem fizikai dolgozók körében mért százalékos támogatottságot. A baloldali pártok esetében pozitív értékek várhatók, mivel a baloldal hagyományosan a fizikai munkások körében népszerűbb, mint a szellemiek körében.

A három vizsgált pártra számított Alford-index értékek a Függelék 15. táblázatban olvashatók. Míg az MSZP esetében 2002–2004-es periódusban az index értéke csekély mértékben, de pozitív volt, addig a 2009-től már erős negatív sávban található. A Fidesz és a Jobbik esetében pozitív értékeket láthatunk, vagyis a jobboldali pártok sikeresebbek voltak a fizikai dolgozók körében. Ezek az adatok alátámasztják Knutsen megfigyelését, hogy egyes posztkommunista országokban, így Magyarországon „fordított” osztályszavazás jellemzi a pártrendszert (Knutsen, 2011).

Az eddigiek alapján úgy tűnik, hogy inkább a Fidesz és a Jobbik tekinthetők az alsóbb osztályok pártjainak. A klasszikus bal–jobb viszonyok ellenkezőjére fordulására utal az is, hogy azok körében, akiknek „gondot okoz” a rezsizsámlák kiegyenlítése, a Fidesz a népszerű, a baloldal pedig különösen népszerűtlen. Ugyanakkor a szubjektív anyagi státusz szempontjából a Fidesz továbbra is inkább a jobb-módúak körében népszerű (Függelék 16. táblázat). Persze ez lehet az aktuális politikai érzületek kivetítése is.

Ugyancsak a szociális összefüggések bonyolultságára utal, hogy a jelenleg devizahittel rendelkezők Fidesz-pártiak és baloldal-ellenesek (Függelék 11. táblázat). Úgy tűnik, hogy a középosztály sérülékeny helyzetben lévő tagjainak szimpátiáját sikerült a kormánynak megnyernie. De ez igaz a társadalmi hierarchia alján lévők esetében is: a romák átlag feletti arányban támogatták a Fideszt (Függelék 17. táblázat). Ugyanakkor a Fidesz szimpatizánsait kevésbé érintette a munkanélküliség, mint másokat (Függelék 18. táblázat).

Miközben fentebb láthattuk, hogy a Jobbikosok meglehetősen iskolázottak (legalábbis az érettségizettek között felül, az iskolázatlanok között alulreprezentáltak), a teljes képhez az is hozzátartozik, hogy a párt különösen népszerűvé vált azok között, akik már voltak munkanélküliek. (2010-ben még csökkentette a Jobbikra szavazás valószínűségét, ha valaki munkanélküli volt.) A legtöbb eddig megjelent kutatás azt hangsúlyozta, hogy a Jobbikosok tipikusan nem a vesztesek

4 Az indexnek több változata ismert, azonban ezek nagyon erősen korrelálnak. Erről bővebben lásd Lachat (2007).

közül kerülnek ki: nem szegények, nem iskolázatlanok, nem idősek stb (Rudas, 2010)(Karácsony & Róna, 2010). A munkanélküliségben való érintettség azonban azt jelzi, hogy a válságelméletek nem teljesen alkalmazhatatlanok a radikális jobboldal megerősödésére (Bernát, Juhász, Krekó, & Molnár, 2012). Ebbe az irányba mutat az a megfigyelés is, hogy a Jobbik-szavazatok valószínűségét növelte az, hogy valakinek a múltban volt deviza hitele, vagy az, hogy úgy nyilatkozott az anyagi státuszáról, hogy „hónapról hónapra anyagi gondjaik vannak” (Függelék 16. táblázat).

Amint azt korábban is tárgyaltuk, a vallás már a rendszerváltás kezdeti időszakában is az egyik legfontosabb politikai törésvonal volt, hatása a mai napig meghatározó. Szerepét azonban nem lehet leegyszerűsíteni arra, hogy a liberális baloldal szekularizált, illetve „nem vallásos”, míg a jobboldali pártok hívei vallásosak, hiszen e tekintetben éles határvonal húzódik a Fidesz és a Jobbik között is. A hagyományos módon vallásos emberek több mint 60%-a Fideszes, de az egyházián vallásosok a baloldalra is kétszer akkora arányban szavaznak, mint a Jobbikra. A Jobbik szavazói ugyanakkor felülreprezentáltak azok körében, akik individuális módon vallásosak (Függelék 20. táblázat).

A Jobbikosok relatív szekularizáltsága a többváltozós modellekben is megmutatkozott: a ritkábban templomba járók hajlamosabbak voltak a radikális pártra szavazni. Ugyanakkor a protestáns felekezetekhez való tartozás és a Jobbik-szavazatok ugyancsak pozitívan függött össze. A regressziók a baloldal vallástalan profilját is kimutatták. Az ateisták között összezsugorodott a Fidesz-fölény, ebben a kategóriában a kormánypárt csak 10%-kal veri a baloldalt. (Más szempontból persze azt is hangsúlyozhatnánk, hogy az ateisták kedvenc párta a Fidesz.) A Fideszre való szavazást a katolikus és a protestáns felekezethez való tartozás is pozitívan befolyásolta (Függelék 9. táblázat).

Utolsó társadalmi háttérváltozóként vizsgáljuk meg a földrajzi és településszerkezeti hovatartozás szerepét. 2006-tól az MSZP-re és a Fideszre leadott szavazatok regionálisan koncentráálódtak. Az MSZP ebben az időszakban erősebb volt az észak-magyarországi, dél-dunántúli és közép-dunántúli régiókban, míg a Fideszre az ország középső és nyugati részein szavaztak inkább. 2014-re a Fidesz-szavazatok területileg egyenletesebben oszlottak meg, de a dél-alföldi régióhoz képest a Fideszt jobban támogatták a dél-dunántúli, valamint az észak-alföldi régiókban. A Jobbik mind 2010-ben, mind pedig 2014-ben az észak-magyarországi régióban szerepelt jobban a parlamenti választáson.

Településtípusonként vizsgálva a regressziós modellekből az tűnik ki, hogy a Fideszt a falvakban élőkhez viszonyítva kevésbé támogatják a városokban és a nagyvárosokban (Függelék 19. táblázat). A Jobbik, némileg a várakozásokkal ellentétben, nem a falvakban, hanem a nagyobb, megyejogú városokban számít a népszerűbbnek, és az ilyen településeken 27%-os arányával megelőzte a baloldali pártokat (24%).

A fenti különbségek csak kismértékben segítenek megjósolni, hogy ki melyik pártra fog szavazni, bár fontos megjegyezni, hogy az MSZP vonatkozásában a társadalmi háttér magyarázó ereje 2002 és 2012 között folyamatosan nőtt. Amennyiben nagyobb magyarázóerővel bíró modelleket akarunk felállítani, be kell vonnunk az ideológiai skálákat. A regressziós egyenletek arra utalnak, hogy a politikai-ideológiai orientációk igen lényeges szerepet játszanak a politikai tagoltság kialakulásában.

A skálák legfontosabbika a *bal–jobb tengely*. Az elmúlt másfél évtizedben ebben a vonatkozásban nagyon markáns változások zajlottak le. A bal–jobb skála közepe összezsugorodott, a skála átlaga radikálisan eltolódott jobboldali irányba (4. ábra), de sokat változott a három ideológiai skála egymáshoz való viszonya is (7. táblázat).

Az elmúlt két évtizedben a bal–jobb és a liberális–konzervatív tengelyek hullámzó viszonyban voltak egymással, bár a jobboldali és a konzervatív (illetve a baloldali és a liberális) jelzők pozitív kapcsolata mindvégig megmaradt. Az összefüggések a 2006-os, illetve 2009-es csúcspontig fokozatosan erősödtek, azóta pedig gyengülnek. 2013-ban már a két tengely függetlenedésének határán voltunk, de 2014-ben visszaállt a kapcsolat a kilencvenes évek szintjére. Ettől teljesen eltérő mintát mutat a bal–jobb és a mérsékelt–radikális tengely viszonyának alakulása. A 2008-ban még kifejezetten gyengének minősíthető kapcsolat 2014-re szorossá vált. A baloldali orientáció immár nem a liberálishoz, hanem a mérsékelthez kapcsolódik legszorosabban. Ugyanakkor, miközben a radikális és a konzervatív diskurzusok a médiában és a politikai elitben gyakran összekapcsolódtak, az ezeket az orientációkat mérő önelhelyezési skálák egyik évben sem mutattak összefüggést egymással.

A Fideszre való szavazást a jobboldaliság, a konzervativizmus és a mérsékelttség valószínűsíti. Vagyis ebben a tekintetben a pártbázis karaktere némileg keresztbe metszi az ideológiai teret: miközben a tipikus jobboldali radikális, eközben a tipikus Fideszes a mérsékelttség–radikalizmus tengely tekintetében átlagos. A Jobbik szavazók elsődleges ideológiai meghatározója a radikalizmus és csak másodsorban a jobboldaliság. A 2014-es baloldali összefogásban szereplő pártok (MSZP, Együtt–PM, DK, Liberálisok) szavazóinak ideológiai meghatározója a baloldaliság, valamint a „mérsékelt” azonosulás. 2014-ben tehát a vizsgált csoportok közül egyik sem rendelkezett liberális profillal.

A regressziós táblázatok tanúsága szerint a bal–jobb tengely önmagában háromszor-négyszer jobban magyarázta az MSZP-re és a Fideszre való szavazást, mint a társadalmi háttér. Különösen 2006-ban, a kétpártrendszer csúcán volt nagy a tengely magyarázó ereje. Akkoriban a szocialista és a baloldali, illetve a Fideszes és a jobboldali fogalmak szinte szinonimák voltak. Azóta a szavazás és az ideológiai önelhelyezés némileg elkülönült egymástól, összefüggésben az új pártok megjelenésével.

A társadalmi-demográfiai háttérváltozók és az ideológiai identitások természetesen különböznek egymástól abban a tekintetben, hogy mennyire foghatók fel a pártszimpátiák végső okaként. Míg pl. a kor nem lehet a pártszimpátia következménye, a bal–jobb orientáció lehet. Miután a pártszimpátiák visszahatását a bal–jobb azonosulásokra nem volt módunk mérni, ezért zárásképpen mindössze azt hangsúlyozzuk, hogy a bal–jobb skálán való önbesorolás a pártrendszer átalakulása után is a szavazás legerősebb előrejelzője maradt.

A magyar pártrendszer soha nem volt határozott szocio-demográfiai kontúrokkal bíró, önmagába zárkózó és erős identitással bíró csoportok politikai leképeződésének tekinthető. Azonban a pártok többségéhez mindig is hozzárendelhetőek voltak bizonyos választói tömbök, melyek éveken keresztül – és ez kelet-európai viszonylatban nagy szó – kitartottak választott pártjuk mellett. A szavazói bázisok karaktere viszont idővel változott, összhangban a pártok üzeneteinek változásával.

A Fidesz tábora – nem függetlenül a tábor méretének felduzzadásától – egyre „idősebb” lett, és nyitottabb az iskolázatlanabb, alacsonyabb státuszú csoportok irányába, annak ellenére, hogy mindeközben a párt hangsúlyosan a középosztály megerősítését tűzte zászlajára. A fizikai dolgozók fölénye a Fidesz táborán belül 2010-ben volt a legmagasabb, azóta némileg csökkent, de még mindig inkább az alacsonyabb státuszúak támogatják a pártot. A baloldali MSZP-nek és utódpartjainak a bázisa az idősebb, városias, felső rétegekre korlátozódott. A fiatalabbak jó részét, különösen azokat, akik érintve voltak a devizahitelezésben és anyagi gondokkal küszködnek, a radikális Jobbik tudta eredményesen megszólítani.

Miközben léteznek társadalmi és demográfiai különbségek a három vizsgált párt bázisai között, a politikai-ideológiai sajátosságok jobban megkülönböztetik az egyes pártokat. A bal–jobb azonosulás szerepe különösen meghatározó a pártválasztás tekintetében. Ez az ideológiai dimenzió korábban erősen összefüggött a liberális–konzervatív azonosulással, újabban sokkal inkább a mérsékelt–radikális azonosulással korrelál. A két jobboldali politikai párt táborát elsősorban a radikalizmussal kapcsolatos attitűd különbözteti meg. Hogy ez az eltérés mélyen beágyazott értékbeli különbségeket takar-e, vagy inkább a kormánypárti-ellenzéki felosztásból következik, az csak a Fidesz egy esetleges választási veresége után lesz jól kutatható. A pártok versenyében a Fidesznek sikerült centrális pozícióba helyezni saját magát, illetve szavazóit. Ebből a helyzetből a törésvonalak szempontjából mozaik jellegű tábort épített ki, amely a hagyományosan baloldali szavazóközönség egy részére is kiterjedt 2014-ben.

A kutatás honlapján (<http://www.valasztaskutatas.hu/toresvonal/>) megtalálhatók a projekt során elkészített elemzések és adatbázisok.

Hivatkozások

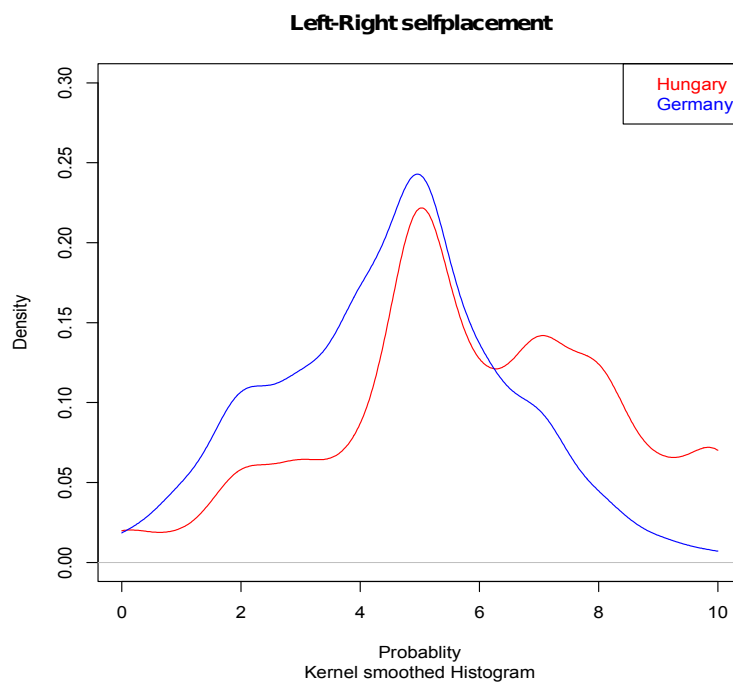
- Angelusz, R., & Tardos, R. (1995). A választói magatartás egy mögöttes pillére: Az egykori MSZMP-tagság szerepe. *Politikatudományi Szemle*, (3), 5–18.
- Angelusz, R., & Tardos, R. (2005). A választói tömbök rejtett hálózata. In *Törések, hálók, hidak. Választói magatartás és politikai tagolódás* (pp. 65–160). Budapest: Demokrácia Kutatások Magyar Központja Alapítvány. Retrieved from <http://www.valasztaskutatas.hu/kiadvanyok/toressek-halok-hidak/ar-tr-valaszttoi-tombok>
- Angelusz, R., & Tardos, R. (2011). Régi és új törésvonalak, polarizáció, divergenciaspirál. In R. Angelusz & R. Tardos (Eds.), *Részvétel, képviselet, politikai változás*. (pp. 347–382). Budapest: Demokrácia Kutatások Magyar Központja Alapítvány.
- Bartolini, S., & Mair, P. (1990). *Identity, Competition, and Electoral Availability: The Stabilization of European Electorates, 1885–1985*. Cambridge University Press.
- Bernát, A., Juhász, A., Krekó, P., & Molnár, C. (2012). A radikalizmus és a cigányellenesség gyökerei a szélsőjobboldal szimpatizánsai körében. In T. Kolosi & I. G. Tóth (Eds.), *Társadalmi Riport 2012* (pp. 355–376). Budapest: TÁRKI.
- Beyme, von K. (1985). *Political parties in Western Democracies*. Aldershot: Gower Publishing.
- Burt, R. S. (1999). The Social Capital of Opinion Leaders. *The ANNALS of the American Academy of Political and Social Science*, 566, 37–54. <http://doi.org/10.1177/000271629956600104>
- Deegan-Krause, K. (2007). New Dimensions of Political Cleavage. In R. J. Dalton & H.-D. Klingemann (Eds.), *The Oxford Handbook of Political Behavior*. Oxford: Oxford University Press. Retrieved from http://ecpr2007cleavages.pbworks.com/f/Deegan-Krause_New+Dimensions+of+Political+Cleavage.pdf
- DiPrete, T. A., Gelman, A., McCormick, T., Tites, J., & Zheng, T. (2011). Segregation in Social Networks Based on Acquaintanceship and Trust on JSTOR. *American Journal of Sociology*, 116(4), 1234–1283. <http://doi.org/10.1086/659100>
- Enyedi, Z. (2005). The role of agency in cleavage formation. *European Journal of Political Research*, 44, 697–720. <http://doi.org/10.1111/j.1475-6765.2005.00244.x>
- Enyedi, Z. (2008). The Social and Attitudinal Basis of Political Parties: Cleavage Politics Revisited. *European Review*, 16(3), 287–304. <http://doi.org/10.1017/S1062798708000264>
- Enyedi, Z., Fábíán, Z., & Tardos, R. (2013). Szakadások és érintkezési felületek: politikai törésvonalak és ideológiai identitásmentázatok kapcsolathálózati megközelítésben. Budapest. Retrieved from http://www.valasztaskutatas.hu/toresvonal/content/pdf/mszt_slides.pdf

- Enyedi, Z., Fábrián, Z., & Tardos, R. (2014). Pártok és szavazók, 2002–2014. In T. Kolosi & I. G. Tóth (Eds.) (pp. 532–557). Budapest: Tárki Társadalomkutatási Intézet Zrt. Retrieved from <http://www.tarki.hu/adatbank-h/kutjel/pdf/b344.pdf>
- Inglehart, R., & Norris, P. (2000). The Developmental Theory of the Gender Gap: Women's and Men's Voting Behavior in Global Perspective. *International Political Science Review*, 21(4), 441–463. <http://doi.org/10.1177/0192512100214007>
- Karácsony, G., & Róna, D. (2010). A Jobbik titka. A szélső jobb magyarországi megerősödésének lehetséges okairól. *Politikatudományi Szemle*, XIX(1), 31–63. Retrieved from http://www.poltudszemle.hu/szamok/2010_1szam/2010_1_karacsony.pdf
- Kmetty, Z. (2013). *Diskurzusok, nexusok és politikai részvétel: A politikai hálózatok szerepe a részvételben és a tömbösödésben*. Eötvös Loránd Tudományegyetem Társadalomtudományi Kar.
- Kmetty, Z., & Koltai, J. (2015). Measuring social networks – theoretical and practical dilemmas and possibilities. *Socio.hu*, 2015(4), 34–49. <http://doi.org/10.18030/socio.hu.2015.4.34>
- Kmetty, Z., Micsinai, I., & Tardos, R. (2016). A politikai homofília komparatív vizsgálata: Magyar-német összehasonlítás a Politikai Pozíciógenerátor (PP) módszerével. Retrieved from http://www.valasztaskutatas.hu/toresvonal/content/pdf/PP_Peripatoprezi_kmetty_etal_en.pdf
- Knutsen, O. (2011). Strukturális hatások, társadalmi koalíciók és pártválasztás Magyarországon. In T. Róbert, E. Zsolt, & S. Andrea (Eds.), *Részvétel, képviselő, politikai változás* (pp. 119–157). Budapest: Demokrácia Kutatások Magyar Központja Alapítvány. Retrieved from <http://www.valasztaskutatas.hu/kiadvanyok/rkp/reszvetel-kepviselo-politikai-valtozas-1/knutsen-oddbjorn-strukturalis-hatasok-tarsadalmi-koaliciok-es-partvalasztas-magyarorszagon>
- Knutsen, O., & Scarbrough, E. (1995). Cleavage Politics. In J. W. Van Deth & E. Scarbrough (Eds.), *The impact of values* (pp. 492–523). Oxford: Oxford University Press. Retrieved from <http://books.google.hu/books?id=GxhUYCMc1X4C>
- Kolosi, T., Szelényi, I., Szelényi, S., & Western, B. (1991). Politikai mezők a posztkommunista átmenet korszakában. *Szociológiai Szemle*, 1, 5–34. Retrieved from <http://www.mtapti.hu/mszt/1991/kolosi.htm>
- Körösényi, A. (1996). Nómenklatúra és vallás - törésvonalak és pártrendszer Magyarországon. *Századvég, Új folyam*(1), 67–93.
- Lin, N., & Dumin, M. (1986). Access to occupations through social ties. *Social Networks*, 8(4), 365–385. [http://doi.org/10.1016/0378-8733\(86\)90003-1](http://doi.org/10.1016/0378-8733(86)90003-1)
- Lin, N., & Erickson, B. H. (2008). Theory, Measurement, and the Research Enterprise on Social Capital. In *Social Capital An International Research Program* (pp. 1–24). Oxford University Press. <http://doi.org/10.1093/acprof:oso/9780199234387.003.0010>

- Lipset, S. M., & Rokkan, S. (1967a). Cleavage structures, party systems, and voter alignments: An introduction. In S. M. Lipset & S. Rokkan (Eds.), *Party Systems and Voter Alignments: Cross-National Perspectives*. (pp. 1–64). New York;London: The Free Press.
- Lipset, S. M., & Rokkan, S. (1967b). *Party Systems and Voter Alignments: Cross-National Perspectives*. (S. M. Lipset & S. Rokkan, Eds.), *The British Journal of Sociology* (Vol. 20). New York;London: The Free Press.
- McCarty, C., Killworth, P. D., Bernard, H. R., Johnsen, E. C., & Shelley, G. A. (2001). Comparing Two Methods for Estimating Network Size. *Human Organization*, 60(1), 28–39. <http://doi.org/10.17730/humo.60.1.efx5t9gjtgmga73y>
- Róna, D. (2008). A törésvonal fogalma a politikatudományban. *Politikatudományi Szemle*, 17(4), 121–144. Retrieved from http://www.poltudszemle.hu/szamok/2008_4szam/2008_4_rona.pdf
- Rudas, T. (2010). A Jobbik törzsszavazóiról. In T. Kolosi & I. G. Tóth (Eds.), *Társadalmi Riport 2010* (pp. 512–526). Budapest: TÁRKI.
- Soós, G. (2012). Kétflokkrendszer Magyarországon. In Z. Boda & A. Körösnéyi (Eds.), *Van irány? Trendek a magyar politikában* (pp. 14–40). Budapest: MTA TK PTI, Új Mandátum.
- Tardos, R., Kmetty, Z., & Fábrián, Z. (2013). Political Position Generator: New Ways in Studying Electoral Segmentation. Retrieved from http://www.valasztaskutatas.hu/toresvonal/content/pdf/TR-KZ-FZ_Sunbelt_FINAL.pdf
- Tóka, G., & Popa, S. (2013). Hungary. In S. Berglund, J. Ekman, K. Deegan-Krause, & T. Knutsen (Eds.), *Handbook of Political Change in Eastern Europe* (Third Edit, pp. 291–338). Cheltenham: Edward Elgar.
- Tölgyessy, P. (2014). Válság idején teremtett mozdíthatatlanság. In T. Kolosi & I. G. Tóth (Eds.), *Társadalmi Riport 2014*. Budapest: TÁRKI.
- Tóth, I. G. (2009). *Bizalomhiány, normazavarok, igazságtalanságérzet és paternalizmus a magyar társadalom értékszerkezetében*. Budapest. Retrieved from http://www.tarki.hu/hu/research/gazdkult/gazdkult_elemzeszaro_toth.pdf
- Vedres, B., & Stark, D. (2010). Structural Folds : Generative Disruption in. *American Journal of Sociology*, 115(4), 1150–1190. <http://doi.org/10.1086/649497>

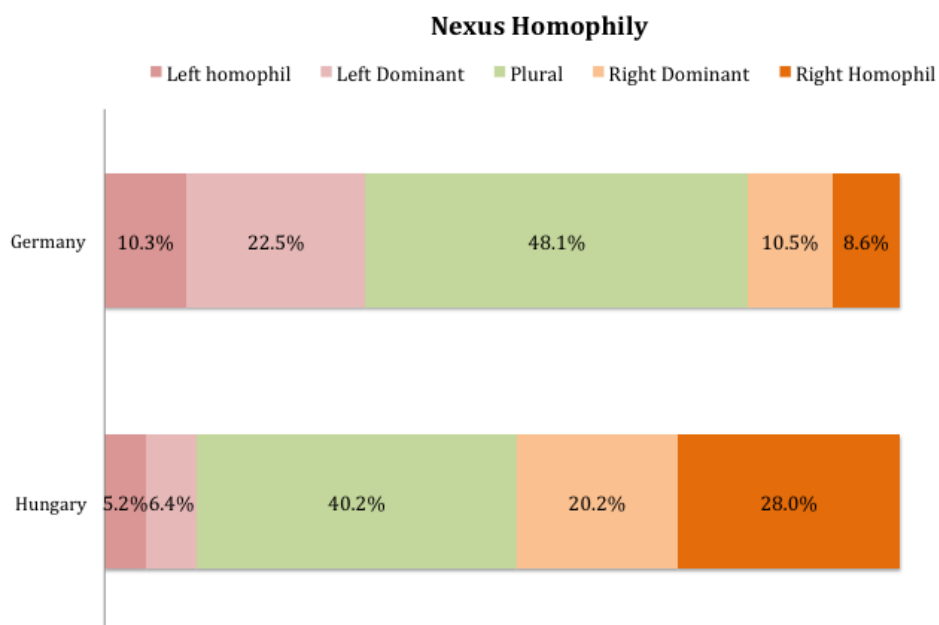
Függelék

1. ábra: Önbesorolás a 0-10 fokú bal-jobb skálán Németországban és Magyarországon*



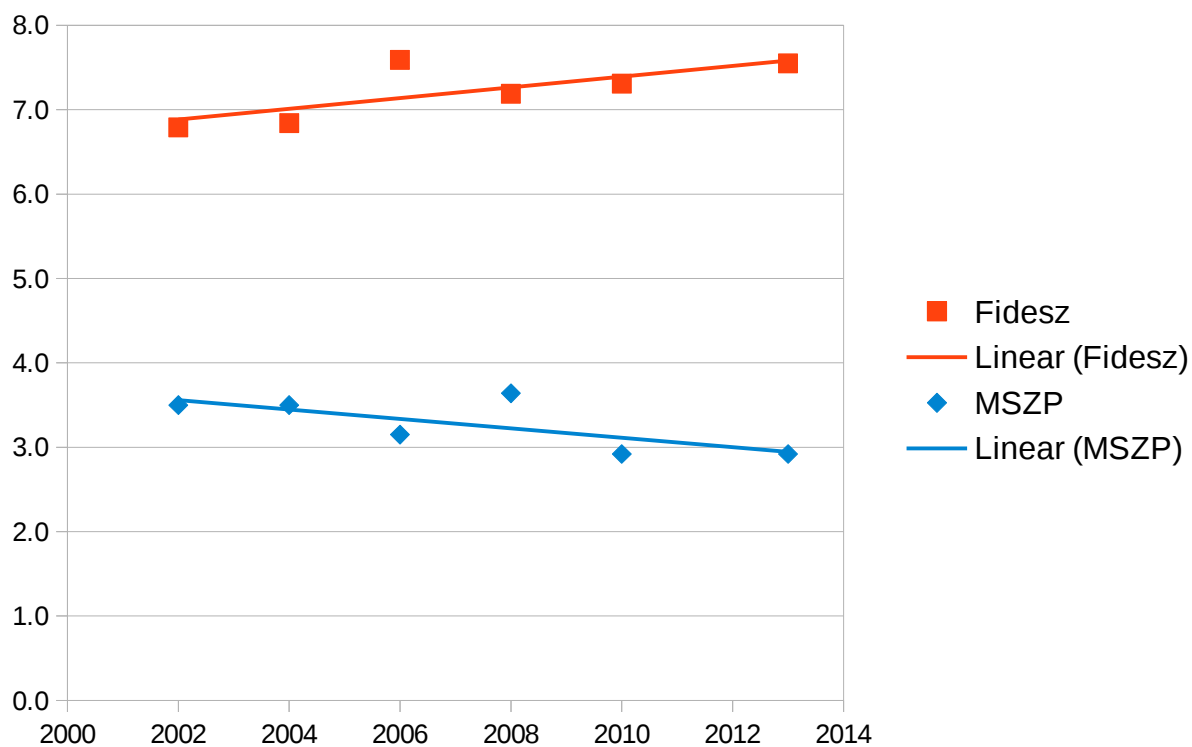
* Forrás: GLES, 2014 és OTKA 2013. Eredeti megjelenés: (Kmetty et al., 2016).

2. ábra: Politikai nexus homofília Németországban és Magyarországon*



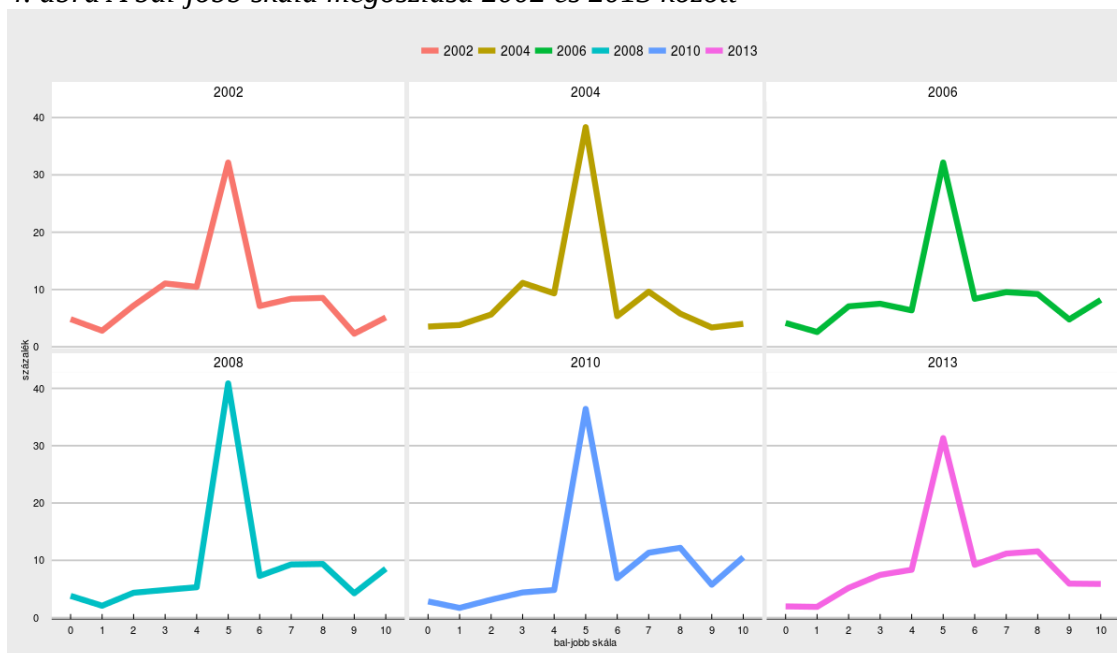
* Forrás: GLES, 2014 és OTKA 2013. Eredeti megjelenés: (Kmetty et al., 2016).

3. ábra A Fidesz és az MSZP szavazók átlagos bal-jobb skála értékei 2000-2013



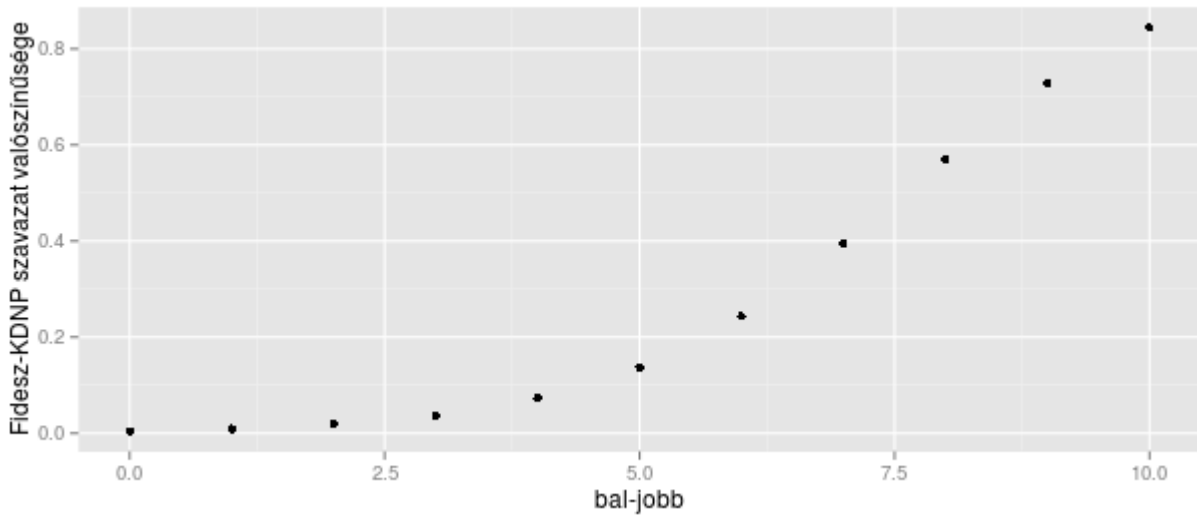
Forrás: European Social Survey, 2002-2010 OTKA 2013 adatfelvétel.

4. ábra A bal-jobb skála megoszlása 2002 és 2013 között



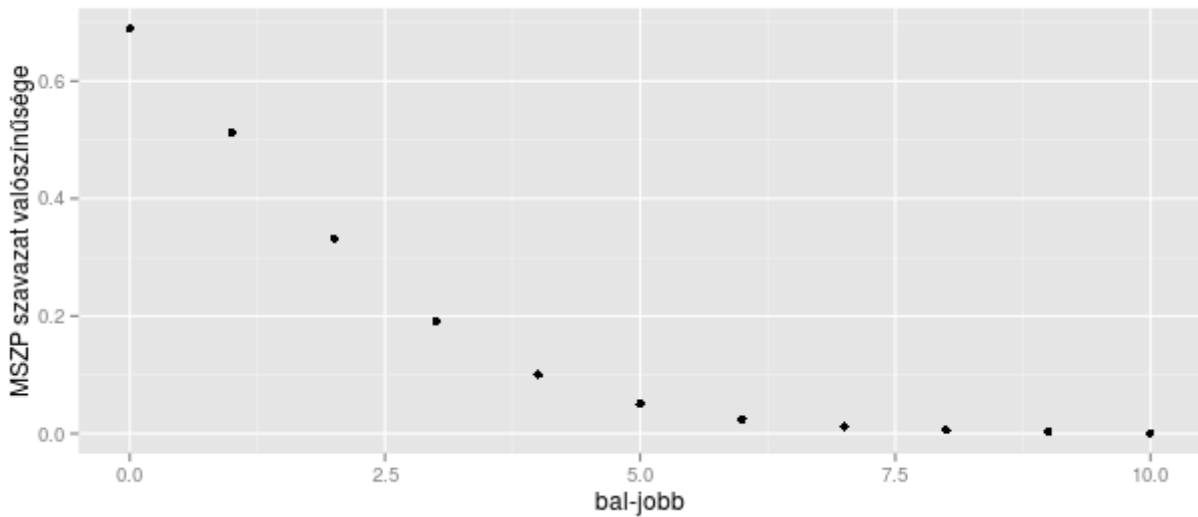
Forrás: European Social Survey, 2002-2010 OTKA 2013 adatfelvétel.

5. ábra A Fidesz-KDNP szavazat valószínűsége a bal-jobb identitás függvényében*



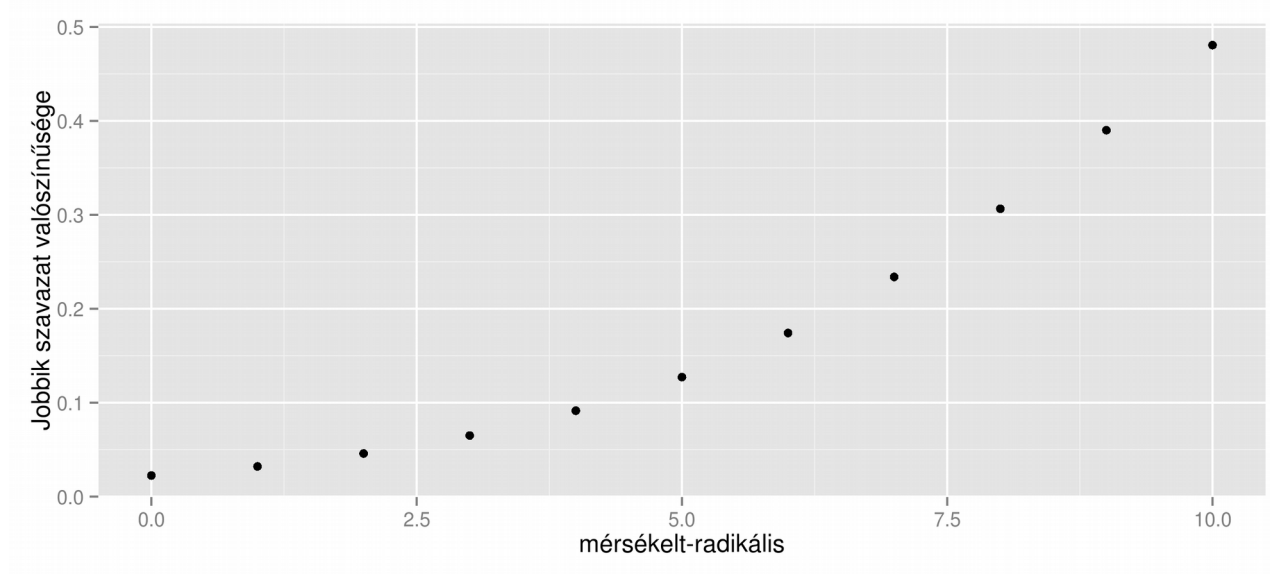
* Paraméterek: átlagos életkorú, „érettségizett”, „Budapesti”, átlagosan liberális-konzervatív, mérsékelt-radikális.

6. ábra Az MSZP szavazat valószínűsége a bal-jobb identitás függvényében*



* Paraméterek: átlagos életkorú, „érettségizett”, „Budapesti”, átlagosan liberális-konzervatív, mérsékelt-radikális.

7. ábra A Jobbik szavazat valószínűsége az mérsékelt-radikális identitás függvényében*



* Paraméterek: átlagos életkorú, „érettségizett”, „Budapesti”, átlagos bal-jobb, liberális-konzervatív.

1. táblázat A Fidesz szavazat logisztikus regressziója: alapmodell, 2013

	Együttható	Standard hiba	Wald z	Pr(> z)
konstans	-1.9484	0.3501	-5.566	0.0000***
életkor	0.009	0.0046	1.959	0.0501
érettségi	0.5105	0.2199	2.322	0.0202*
felsőfok	0.5011	0.2503	2.002	0.0453*
szakmunkás	0.381	0.2123	1.794	0.0728
város	0.2791	0.2154	1.296	0.1951
község	0.0175	0.2215	0.079	0.9372
Budapest	-0.1355	0.2533	-0.535	0.5926

Nagelkerke pszeudo $R^2=0.017$

2. táblázat A Fidesz szavazat logisztikus regressziója: kibővített modell, 2013

	Együttható	Standard hiba	z value	Pr(> z)
konstans	-5.93372	0.61873	-9.5900	0.0000
életkor	0.0079	0.00628	1.257	0.2087
érettségi	0.21193	0.28548	0.742	0.4579
felsőfok	0.48079	0.32483	1.48	0.1388
szakmunkás	-0.13846	0.27913	-0.4960	0.6199
város	0.12694	0.28331	0.448	0.6541
község	0.09024	0.28982	0.311	0.7555
Budapest	-0.06809	0.3227	-0.2110	0.8329
bal-jobb	0.70597	0.0539	13.097	0.0000***
liberális-konzervatív	0.10522	0.04283	2.456	0.014*
mérsékelt-radikális	-0.12284	0.04424	-2.7770	0.0055**

Nagelkerke pszeudo $R^2=0.413$

3. táblázat Az MSZP-szavazat logisztikus regressziója: alapmodell, 2013

	Együttható	Standard hiba	Wald z	Pr(> z)
konstans	-2.9965	0.4876	-6.146	0.0000***
életkor	0.0252	0.0065	3.862	0.0001***
érettségi	-0.2919	0.3041	-0.960	0.3372
felsőfok	0.2096	0.3221	0.651	0.5152
szakmunkás	-0.0792	0.2774	-0.285	0.7754
város	-0.4946	0.2975	-1.663	0.0964
község	-0.3085	0.2919	-1.057	0.2907
Budapest	-0.3170	0.3309	-0.958	0.3380

Nagelkerke pszeudo $R^2=0.043$

4. táblázat Az MSZP-szavazat logisztikus regressziója: kibővített modell, 2013

	Együttható	Standard hiba	Wald z	Pr(> z)
konstans	0.0289	0.8166	0.035	0.9718
életkor	0.0067	0.0086	0.781	0.4349
érettségi	-0.2825	0.3869	-0.730	0.4653
felsőfok	0.3417	0.4101	0.833	0.4047
szakmunkás	0.2647	0.3553	0.745	0.4563
város	-0.6892	0.3771	-1.828	0.0676
község	-0.2634	0.3664	-0.719	0.4722
Budapest	-0.5257	0.4276	-1.230	0.2188
bal-jobb	-0.7468	0.0767	-9.736	0.0000***
liberális-konzervatív	0.1942	0.0676	2.874	0.0041**
mérsékelt-radikális	0.0674	0.0748	0.902	0.3672

Nagelkerke pszeudo $R^2= 0.379$

5. táblázat A Jobbik-szavazatok logisztikus regressziója: alapmodell, 2013

	Együttható	Standard hiba	Wald z	Pr(> z)
konstans	-1.8776	0.5790	-3.243	0.0012**
életkor	-0.0221	0.0078	-2.850	0.0044**
érettségi	0.8779	0.4404	1.993	0.0462*
felsőfok	0.2846	0.5160	0.552	0.5812
szakmunkás	1.2454	0.4270	2.916	0.0035**
város	-0.9407	0.3585	-2.624	0.0087**
község	-0.3150	0.3150	-1.000	0.3173
Budapest	0.1747	0.3410	0.5120	0.6085

Nagelkerke pszeudo R²= 0.080

6. táblázat A Jobbik-szavazatok logisztikus regressziója: kibővített modell, 2013

	Együttható	Standard hiba	Wald z	Pr(> z)
konstans	-4.4404	0.8337	-5.326	0.0000***
életkor	-0.0246	0.0094	-2.601	0.0093
érettségi	0.6657	0.494	1.348	0.1777
felsőfok	0.4189	0.5597	0.748	0.4542
szakmunkás	1.2022	0.4813	2.498	0.0125*
város	-0.7728	0.4051	-1.907	0.0565
község	0.0141	0.3718	0.038	0.9697
Budapest	0.4799	0.3973	1.208	0.2271
bal-jobb	0.2588	0.0647	3.998	0.0001***
liberális-konzervatív	-0.1492	0.06	-2.486	0.0129*
mérsékelt-radikális	0.3697	0.0644	5.744	0.0000***

Nagelkerke pszeudo R²= 0.263

7. táblázat A három ideológiai tengely összefüggése (korrelációs együtthatók)

	Bal–jobb / liberális–konzervatív	Bal–jobb / mérsékelt–radikális	Liberális–konzervatív / mérsékelt–radikális
1994	0,19**		
1995	0,28**		
1996	0,19**		
1997	0,22**		
1998	0,18**		
2003	0,27**		
2006	0,33**		
2008	0,27**	0,15**	0,02
2009	0,33**	0,20**	0,02
2010	0,25**	0,19**	0,00
2013	0,07*	0,20**	–0,02
2014	0,19**	0,30**	0,05

Forrás: Tardos Róbert számításai. Felhasznált adatbázisok: 1994–1998: MTA–ELTE KKCS, illetve Szonda Ipsos; 2003–2010: Magyar Választáskutatási Program adatfelvételek (www.valasztaskutatas.hu). 2013–2014: TÁRKI Törésvonalak OTKA-kutatás.

Megjegyzés: Az önbesorolást 2010-ig 10-fokú, 2013-ban és 2014-ben 11-fokú skálákkal mérték.

8. táblázat Az MSZP-re leadott szavazat társadalmi-demográfiai és ideológiai meghatározói, 2002–2012 – logisztikus regressziós modellek

	2002		2006		2010		2012	
	A	B	A	B	A	B	A	B
Nem	-0.207*	-0.135	0.024	-0.213	-0.185	-0.265	-0.035	-0.099
Iskolai végzettség	0.009	-0.002	0.066***	0.059**	0.06**	0.04	0.073***	0.075***
Életkor	0.018***	0.016***	0.013**	-0.004	0.038***	0.031***	0.032***	0.038***
Nagyváros	0.254	0.183	0.183	0.34	0.13	-0.075	0.231	0.066
Város	0.241*	0.185	0.109	0.166	0.019	-0.181	0.14	0.044
Vallásosság (sosem = +)	0,182***	0,138**	0,224***	0,07	0,095	-0,061	0,086	0,045
Szakszervezeti tag	0.073	-0.026	0.193	0.183	0.37	0.255	0.282*	0.274
Foglalkoztatott	0.252	0.338	0.202	0.252	-0.145	-0.363	0.424	0.72
Tanuló	-0.036	-0.042	-0.269	-0.184	0.476	0.458	0.01	0.833
Munkanélküli	-0.375	-0.365	-0.319	-0.043	0.105	-0.73	0.217	0.45
Rokkant	0.353	0.247	0.51	0.976**	0.27	0.915	0.671	1.017*
Nyugdíjas	0.26	0.231	0.56**	0.731**	-0.103	-0.482	0.478	0.163
Közép-Mo.	0.007	-0.311	0.173	0.054	0.151	0.228	0.031	-0.102
Közép-Dunántúl	0.033	-0.104	0.734***	0.86***	0.15	0.378	0.713**	0.499
Nyugat-Dunántúl	-0.095	-0.348	0.051	0.396	-0.593	-0.209	-0.025	-0.201
Dél-Dunántúl	0.031	-0.266	0.914***	1.056***	-0.04	0.033	0.028	-0.189
Észak-Mo.	0.241	-0.095	0.739***	0.564*	0.268	0.497	-0.046	-0.4
Észak-Alföld	-0.099	-0.319	0.389	0.066	0.182	0.053	0.15	0.233
Katolikus	-0.124	0.094	-0.114	0.058	-0.015	0.373	-0.146	0.036
Protestáns	0.002	0.095	0.072	0.316	-0.609*	-0.377	-0.237	-0.133
Szubjektív jöv. helyzet	0,002	0,056	0,01	0,097	0,013	-0,05	-0,123	-0,233*
Szociális segély	0.238	-0.193	0.509	0.95*	-0.379	-0.277	0.157	0.015
Bal–jobb skála		-0.543***		-0.841***		-0.778***		-0.732***
Konstans	-2.817***	0.345	-4.605***	1.028	-5.492***	0.094	-5.436***	-1.703*
Cox–Snell R ²	0.047	0.257	0.068	0.372	0.045	0.219	0.059	0.220
Nagelkerke R ²	0.064	0.349	0.099	0.528	0.096	0.443	0.113	0.399
N=	1587	1329	1447	1209	1523	1332	1874	1584

Forrás: ESS 2002, 2006, 2010, 2012.

Független változók: Társadalmi-demográfiai háttér: Nem (férfi=1 / nő=0); Lakóhely (nagyváros / kisváros / ref. kat. = falu); Régió (hét régió, ref. kat.: Dél-Alföld); Iskolai végzettség (évek száma a nappali oktatásban); Életkor (évek száma); Gazdasági aktivitás: (tanuló / munkanélküli / rokkant / nyugdíjas / egyéb inaktív, ref. kat. = foglalkoztatott); Vallásosság (templomba járás gyakorisága: 1 – 'minden nap' 7 – 'soha'); Szakszervezeti tagság (0 – 'nem (volt) tag' 1 – 'jelenleg vagy valamikor tag volt'); Katolikus (dummy változó, 1 = katolikus), Református (dummy változó, 1 = református); Szubjektív jövedelmi státusz (négyfokú skála, 1 = 'jól kijönnek a jövedelmükből' 4 = 'nagyon nehezen jönnek ki a jövedelmükből'); Szociális segélyt kap (1 = igen, 0 = nem); Van gyermek a háztartásban (1 = igen, 0 = nincs); Háztartástagok száma (fő); Bal–jobb skála (0–10).

Szignifikancia szintek: *** az együttható 1%-os, ** 5%-os, * 10%-os szinten különbözik a nullától.

9. táblázat A Fideszre leadott szavazat társadalmi-demográfiai és ideológiai meghatározói, 2002–2012 – logisztikus regressziós modellek

	2002		2006		2010		2012	
	A	B	A	B	A	B	A	B
Nem	0,172	0,060	-0,014	0,017	-0,045	-0,277*	-0,102	-0,266**
Iskolai végzettség	0,074***	0,080***	-0,004	0,023	-0,002	0,016	-0,011	-0,001
Életkor	-0,009	-0,007	-0,019***	-0,001	-0,004	0,003	0,010**	0,010*
Nagy város	-0,505***	-0,460**	-0,310*	-0,613**	-0,387**	0,529***	-0,034	0,064
Város	-0,159	-0,047	-0,355**	0,630***	-0,272**	-0,316*	-0,187	-0,211
Vallásosság (sosem=+)	-0,272***	0,246***	-0,269***	-0,137**	-0,241***	0,182***	-0,055	-0,014
Szakszervezeti tag	0,105	0,185	0,005	0,103	-0,316	-0,300	-0,011	0,073
Tanuló	0,035	0,190	0,168	0,024	-0,739**	-0,608*	-0,687**	0,913***
Munkanélküli	0,476	0,621	0,041	-0,178	-0,184	-0,169	0,295	0,334
Rokkant	-0,196	-0,379	0,401	0,580	0,422	-0,102	0,115	-0,127
Nyugdíjas	-0,200	0,114	0,136	-0,265	0,169	0,219	-0,331*	-0,229
Egyéb	0,254	0,302	-0,257	-0,353	0,359	0,485	0,010	0,036
Közép-Magyarország	0,005	0,172	-0,270	0,766***	-0,007	0,017	-0,144	-0,318
Közép-Dunántúl	0,049	-0,078	-0,210	-0,633**	0,082	0,087	-0,351*	-0,296
Nyugat-Dunántúl	0,269	0,209	-0,406*	-0,760**	0,276	0,303	-0,136	-0,110
Dél-Dunántúl	0,232	0,382	0,037	-0,213	0,155	0,325	0,204	0,354
Észak-Magyarország	-0,198	-0,207	-0,205	-0,483	0,047	0,173	-1,077***	0,881***
Észak-Alföld	0,341	0,159	0,030	-0,169	0,213	0,238	0,277	0,095
Katolikus	0,392**	0,170	0,473***	0,178	0,566***	0,472***	0,256*	0,192
Protestáns	0,431**	0,138	0,470**	0,233	0,360**	-0,023	0,380**	0,224
Szubjektív jövedelmi helyzet	-0,025	-0,014	-0,128	-0,279**	-0,106	-0,043	-0,169**	-0,042
Szociális segély	-0,219	-0,054	-0,294	0,100	0,190	0,209	-0,006	0,019
Gyermekes háztartás	-0,024	0,181	0,360**	0,221	0,142	0,024	0,213	0,156
Háztartástagok száma	0,132**	0,118*	0,011	0,037	0,049	0,063	0,119**	0,113**
Bal–jobb skála		0,652***		0,818***		0,512***		0,498***
Konstans	-0,505	-4,322***	1,745***	-3,838***	0,928	-3,053***	-0,472	-3,720***
Cox–Snell R ²	0,087	0,314	0,076	0,387	0,081	0,260	0,061	0,204
Nagelkerke R ²	0,124	0,441	0,108	0,539	0,111	0,352	0,085	0,279
N=	1585	1329	1446	1209	1522	1331	1874	1584

Forrás: Lásd 8. táblázat.

Megjegyzés: A változók definícióját lásd a 8. táblázat jegyzeteiben.

Szignifikancia szintek: *** az együttható 1%-os, ** 5%-os, * 10%-os szinten különbözik a nullától.

10. táblázat A Jobbikra leadott szavazat társadalmi-demográfiai és ideológiai meghatározói, 2010–2012 – logisztikus regressziós modellek

	2010		2012	
	A	B	A	B
Nem	0,835***	0,727***	1,080***	0,895***
Iskolai végzettség	0,021	0,007	-0,052	-0,044
Életkor	-0,006	-0,003	-0,019	-0,017
Nagy város	-0,396	-0,474	0,275	0,322
Város	0,008	-0,086	-0,069	-0,089
Vallásosság (sosem=+)	0,141	0,210*	-0,104	-0,009
Szakszervezeti tag	-0,292	-0,166	-0,033	-0,120
Foglalkoztatott	0,454	0,619	-0,163	0,292
Tanuló	0,629	1,144	-0,927	-0,315
Munkanélküli	-0,601	-0,278	-0,580	-0,071
Rokkant	-0,006	-0,040	-0,992	-0,786
Nyugdíjas	-0,787	-0,546	-1,064	-0,414
Közép-Magyarország	0,105	0,036	0,701	0,571
Közép-Dunántúl	0,014	-0,193	1,393**	1,219**
Nyugat-Dunántúl	-0,103	0,027	0,902	0,843
Dél-Dunántúl	-0,348	-0,425	-0,042	0,004
Észak-Magyarország	1,318***	1,041**	0,669	0,501
Észak-Alföld	0,584	0,207	1,040*	0,693
Katolikus	0,112	-0,202	0,219	0,104
Protestáns	0,646*	0,486	-0,207	-0,632
Szubjektív jövedelmi helyzet	-0,012	-0,175	-0,256	-0,053
Szociális segély	-0,312	-0,096	-0,896	-0,863
Bal–jobb skála		0,330***		0,450***
Konstans	-4,359***	-6,333***	-1,466	-5,592***
Cox–Snell R ²	0,051	0,075	0,029	0,060
Nagelkerke R ²	0,133	0,191	0,107	0,204
N=	1523	1332	1874	1584

Forrás: ESS 2010, 2012.

Megjegyzés: A változók definícióját lásd a 8. táblázat jegyzeteiben.

Szignifikancia szintek: *** az együttható 1%-os, ** 5%-os, * 10%-os szinten különbözik a nullától.

11. táblázat 2014-es pártpreferenciák logisztikus regressziós modelljei

	Fidesz–KDNP		Baloldali összefogás		Jobbik	
Nem	0,163	0,132	-0,227	-0,094	0,301	-0,137
Iskolai végzettség	-0,238***	-0,196*	0,159	0,005	0,021	0,039
Életkor	-0,013*	-0,007	0,030***	0,016	-0,025***	-0,007
Budapest	0,012	0,193	0,442	0,173	-0,431	-0,651
Megyeszékhely	-0,383*	-0,714***	0,421	0,569	0,450	0,591*
Város	0,053	-0,072	0,350	0,240	-0,223	-0,017
Templomba járás (+ gyakrabban)	0,287***	0,217***	-0,175**	-0,088	-0,197**	-0,183*
Tanuló	-0,930**	-0,781*	-0,299	0,433	0,176	0,410
Munkanélküli	0,109	0,483	0,193	0,426	-0,435	-0,648
Nyugdíjas	0,216	0,306	0,206	-0,435	-0,351	-0,417
Egyéb inaktív	-0,363	-0,690	1,282**	2,061**	-0,058	-0,811
Közép-Mo.	0,168	0,018	0,609*	0,825	0,166	0,480
Közép-Dunántúl	0,239	0,071	0,108	0,558	-0,548	0,016
Nyugat-Dunántúl	0,003	0,238	-0,028	-0,639	-0,266	0,502
Dél-Dunántúl	0,711**	1,087***	-0,025	-1,082	-0,095	0,644
Észak-Mo.	-0,026	0,132	-0,797*	-0,644	0,899**	1,516***
Észak-Alföld	0,757***	0,684*	-0,223	0,387	0,530	0,510
Katolikus	0,366**	0,072	-0,527**	-0,200	0,750***	0,681**
Protestáns	0,211	-0,093	-0,339	0,075	1,077***	0,952***
Szubjektív jövedelmi helyzet	-0,525***	-0,430***	0,254*	-0,072	-0,045	0,149
Volt devizahitele	-0,253	0,129	-0,285	-1,671*	0,884**	0,851*
Van devizahitele	0,550**	0,609**	-0,414	-0,402	0,229	0,139
Gondot okoz a számlák kiegyenlítése	0,548***	0,318	-0,459	-1,024**	-0,333	-0,287
Bal–jobb skála		0,589***		-1,106***		0,159***
Liberális–konzervatív skála		0,113***		-0,032		-0,053
Mérsékelt–radikális skála		-0,309***		-0,188**		0,474***
Konstans	1,074**	-1,928**	-4,066***	3,471***	-1,224	-5,759***
Cox–Snell R ²	0,091	0,325	0,089	0,391	0,092	0,210
Nagelkerke R ²	0,124	0,439	0,153	0,654	0,162	0,356
N=	995	885	995	885	995	885

Forrás: TÁRKI Törésvonalak OTKA-kutatás 2014. márciusi adatok.

Független változók: Társadalmi-demográfiai háttér: Nem (férfi=1 / nő=0); Lakóhely (nagyváros / kisváros / ref. kat. = falu); Régió (hét régió, ref. kat.: Dél-Alföld); Iskolai végzettség (négyfokú ordinális skála: 1 = max. általános, 4 = felsőfokú); Életkor (évek száma); Gazdasági aktivitás: (tanuló / munkanélküli / nyugdíjas / egyéb inaktív, ref. kat. = foglalkoztatott); Vallásosság (templomba járás gyakorisága: 5 – 'hetente vagy gyakrabban', 0 – 'soha'); Katolikus (dummy változó, 1 = katolikus), Református (dummy változó, 1 = református); Szubjektív jövedelmi státusz (öt fokú skála, 1 = 'gondok nélkül élnék', 5 = 'nélkülöznek'); Volt devizahitele (1 = igen, 0 = nem volt); Van devizahitele (1 = van, 0 = nincs); Gondot okoz a számlák kiegyenlítése (1 = igen, 0 = nem); Bal–jobb skála (0–10); Liberális–konzervatív skála (0–10); Mérsékelt–radikális skála (0–10).

Szignifikancia szintek: *** az együttható 1%-os, ** 5%-os, * 10%-os szinten különbözik a nullától.

12. táblázat Pártpreferencia-csoportok megoszlása életkor szerint, 2013–2014 (%)

		18–29 éves	30–44 éves	45–59 éves	60+ éves	Összesen
Fidesz–KDNP	%	45,9	<u>54,7</u>	46,7	49,0	49,7
	AR	(-1,1)	<u>(2,3)</u>	(-1,3)	(-0,3)	
Jobbik	%	<u>34,3</u>	<u>22,0</u>	19,6	<u>7,4</u>	18,9
	AR	<u>(5,7)</u>	<u>(1,9)</u>	(0,4)	<u>(-6,7)</u>	
Kormányváltók	%	<u>14,4</u>	<u>16,6</u>	27,4	<u>36,4</u>	24,8
	AR	<u>(-3,5)</u>	<u>(-4,5)</u>	(1,3)	<u>(6,1)</u>	
LMP	%	3,3	4,7	4,5	4,7	4,4
	AR	(-0,8)	(0,3)	(0,0)	(0,3)	
Egyéb	%	2,2	2,1	1,8	2,5	2,1
	AR	(0,1)	(-0,1)	(-0,5)	(0,5)	
Összesen	%	100,0	100,0	100,0	100,0	100,0
	N	181	386	336	365	1268

Forrás: TÁRKI Törésvonalak OTKA-kutatás 2013–2014 összevont adatbázisa alapján saját számítás.

Megjegyzés: A táblázatban az oszlopszázalékok vannak feltüntetve. Zárójelben a korrigált reziduálisok ('adjusted residuals') találhatóak. Az 1,5 abszolút-értékű reziduális értékkel rendelkező cellákat egyszeres aláhúzással, a 2-nél magasabb értékűeket dupla aláhúzással jelöltük.

13. táblázat Pártpreferencia-csoportok megoszlása családi állapot szerint, 2013–2014 (%)

		Nőtlen, hajadon	Élettárs- sal él	Házass, együtt élnek	Elvált, különélnek	Özvegy	Összesen
Fidesz–KDNP	%	46,6	45,2	<u>53,2</u>	48,5	<u>42,9</u>	49,5
	AR	(-0,9)	(-1,1)	<u>(2,6)</u>	(-0,3)	<u>(-1,7)</u>	-
Jobbik	%	<u>24,8</u>	<u>29,6</u>	<u>15,6</u>	17,0	<u>8,8</u>	17,9
	AR	<u>(2,8)</u>	<u>(3,7)</u>	<u>(-2,1)</u>	(-0,4)	<u>(-3,1)</u>	-
Kormányváltók	%	<u>19,4</u>	<u>18,5</u>	25,2	26,9	<u>42,9</u>	25,8
	AR	<u>(-2,3)</u>	<u>(-2,0)</u>	(-0,5)	(0,4)	<u>(5,0)</u>	-
LMP	%	6,3	4,4	3,3	6,4	4,8	4,5
	AR	(1,4)	(0,0)	(-2,0)	(1,3)	(0,2)	-
Egyéb	%	2,9	2,2	2,7	1,2	0,7	2,3
	AR	(0,7)	(0,0)	(1,1)	(-1,0)	(-1,4)	-
Összesen	%	100,0	100,0	100,0	100,0	100,0	100,0
	N	206	135	628	171	147	1287

Forrás: Lásd 12. táblázat.

Megjegyzés: Lásd 12. táblázat jegyzeteiben.

14. táblázat Pártpreferencia-csoportok megoszlása foglalkozási csoportok szerint, 2013–2014 (%)

		Felső- és középvezető	Alsó vezető	Diplomás szellemi	Egyéb szellemi	Önálló	Szak- munkás	Egyéb fizikai	Össze- sen
Fidesz–KDNP	%	<u>28,0</u>	48,5	47,5	47,9	55,2	49,0	52,6	49,7
	AR	<u>(-2,2)</u>	(-0,1)	(-0,5)	(-0,5)	(0,9)	(-0,3)	(1,4)	-
Jobbik	%	<u>4,0</u>	12,1	13,7	18,6	20,9	<u>21,9</u>	16,2	18,1
	AR	<u>(-1,8)</u>	(-0,9)	(-1,4)	(0,2)	(0,6)	<u>(2,5)</u>	(-1,1)	-
Kormányváltók	%	<u>56,0</u>	24,2	28,8	26,3	19,4	<u>22,7</u>	25,6	25,3
	AR	<u>(3,6)</u>	(-0,1)	(1,0)	(0,3)	(-1,1)	<u>(-1,5)</u>	(0,2)	-
LMP	%	4,0	6,1	6,5	6,6	1,5	4,7	3,9	4,8
	AR	(-0,2)	(0,4)	(1,0)	(1,2)	(-1,3)	(-0,1)	(-0,9)	-
Egyéb	%	<u>8,0</u>	<u>9,1</u>	3,6	<u>0,6</u>	3,0	1,7	1,7	2,2
	AR	<u>(2,0)</u>	<u>(2,8)</u>	(1,2)	<u>(-1,5)</u>	(0,5)	(-0,8)	(-0,8)	-
Összesen	%	100,0	100,0	100,0	100,0	100,0	100,0	100,0	100,0
	N	25	33	139	167	67	406	359	1196

Forrás: Lásd 12. táblázat.

Megjegyzés: Lásd 12. táblázat jegyzeteiben.

15. táblázat Osztályszavazás Magyarországon: Három pártra kiszámított Alford-index értékek, 2002–2014

	MSZP / Összefogás	Fidesz	Jobbik
2002–2004	2,2	4,0	n.a.
2005–2008	-0,6	6,4	n.a.
2009–2010	-6,6	9,4	1,2
2012–2014	-5,6	4,7	5,2

Forrás: ESS 1–6. hullám; Magyar Választáskutató Program 2003, 2005, 2009, 2010. évi adatfelvételek; 2013–2014: TÁRKI TörésvonalakOTKA-kutatás adatfelvételek.

Megjegyzés: A táblázatban a periódusban mért átlagértékek találhatók. 2013–2014-re vonatkozóan az MSZP, Együtt–PM, DK preferenciák összevontan szerepelnek. n.a.: nincs adat.

16. táblázat Pártpreferencia-csoportok megoszlása szubjektív anyagi helyzet szerint, 2013–2014 (%)

		Hónapról–hónapra anyagi gondjaik vannak / nélkülöznek	Éppen, hogy kijönnek a havi jövedelmükből	Beosztással jól kijönnek	Gondok nélkül élnek	Összesen
Fidesz–KDNP	%	42,7	47,3	55,1	56,6	49,6
	AR	(-2,4)	(-1,4)	(2,9)	(1,0)	
Jobbik	%	23,4	20,1	15,6	13,2	18,8
	AR	(2,0)	(1,0)	(-2,2)	(-1,1)	
Kormányváltók	%	26,8	25,7	22,9	24,5	24,8
	AR	(0,8)	(0,6)	(-1,2)	(-0,1)	
LMP	%	5,4	4,8	3,5	5,7	4,5
	AR	(0,8)	(0,4)	(-1,2)	(0,4)	
Egyéb	%	1,7	2,1	2,9	0,0	2,2
	AR	(-0,6)	(-0,2)	(1,2)	(-1,1)	
Összesen	%	100,0	100,0	100,0	100,0	100,0
	N	239	522	454	53	1269

Forrás: Lásd 12. táblázat.

Megjegyzés: Lásd 12. táblázat jegyzeteiben.

17. táblázat Pártpreferencia-csoportok megoszlása etnikai háttér szerint, 2013–2014 (%)

		Roma	Nem roma	Összesen
Fidesz–KDNP	%	58,1	49,0	49,6
	AR	1,6	-1,6	
Jobbik	%	7,0%	19,8%	18,9%
	AR	(-2,9)	(2,9)	
Kormányváltók	%	31,4%	24,3%	24,8%
	AR	(1,5)	(-1,5)	
LMP	%	2,3%	4,6%	4,5%
	AR	(-1,0)	(1,0)	
Egyéb	%	1,2%	2,2%	2,2%
	AR	(-0,7)	(0,7)	
Összesen	%	100,0	100,0	100,0
	N	86	1167	1253

Forrás: Lásd 12. táblázat.

Megjegyzés: Lásd 12. táblázat jegyzeteiben.

18. táblázat Pártpreferencia-csoportok megoszlása munkanélküliség szerint. „Volt-e munkanélküli az elmúlt 5 év folyamán?” kérdésre adott válaszok alapján, 2013–2014 (%)

		Volt munkanélküli	Nem volt	Összesen
Fidesz–KDNP	%	<u>44,20</u>	<u>51,30</u>	49,80
	AR	<u>(-2,0)</u>	<u>(2,0)</u>	
Jobbik	%	<u>27,50</u>	<u>16,40</u>	18,70
	AR	<u>(4,1)</u>	<u>(-4,1)</u>	
Kormányváltók	%	22,10	25,70	25,00
	AR	(-1,2)	(1,2)	
LMP	%	5,00	4,30	4,50
	AR	(0,5)	(-0,5)	
Egyéb	%	1,20	2,30	2,10
	AR	(-1,1)	(1,1)	
Összesen	%	100,0	100,0	100,0
	N	258	999	1257

Forrás: Lásd 12. táblázat.

Megjegyzés: Lásd 12. táblázat jegyzeteiben.

19. táblázat Pártpreferencia-csoportok megoszlása településtípusonként, 2013–2014 (%)

		Budapest	Megyejogi város	Város	Község	Összesen
Fidesz–KDNP	%	<u>42,5</u>	<u>42,2</u>	<u>55,2</u>	<u>53,0</u>	49,6
	AR	<u>(-2,5)</u>	<u>(-2,5)</u>	<u>(2,7)</u>	<u>(1,6)</u>	
Jobbik	%	16,3	<u>26,7</u>	<u>14,5</u>	20,3	18,8
	AR	(-1,2)	<u>(3,4)</u>	<u>(-2,7)</u>	(0,9)	
Kormányváltók	%	<u>31,3</u>	23,7	25,4	<u>20,8</u>	24,9
	AR	<u>(2,6)</u>	(-0,5)	(0,3)	<u>(-2,2)</u>	
LMP	%	<u>6,7</u>	5,2	3,4	3,7	4,5
	AR	<u>(1,9)</u>	(0,6)	(-1,2)	(-0,9)	
Egyéb	%	3,2	2,2	1,5	2,1	2,1
	AR	(1,3)	(0,0)	(-1,1)	(0,0)	
Összesen	%	100,0	100,0	100,0	100,0	100,0
	N	252	232	406	379	1269

Forrás: Lásd 12. táblázat.

Megjegyzés: Lásd 12. táblázat jegyzeteiben.

20. táblázat Pártpreferencia-csoportok megoszlása vallásosság szerint, 2013–2014 (%)

		Nem vagyok vallásos	Nem tudom megmondani	Vallásos vagyok a magam módján	Az egyház tanításait követem	Összesen
Fidesz–KDNP	%	<u>41,8</u>	52,8	50,3	<u>60,3</u>	49,7
	AR	<u>(-3,3)</u>	(0,5)	(0,4)	<u>(3,1)</u>	
Jobbik	%	19,4	<u>8,3</u>	<u>21,9</u>	<u>11,4</u>	19,0
	AR	(0,2)	<u>(-2,4)</u>	<u>(2,9)</u>	<u>(-2,8)</u>	
Kormányváltók	%	<u>32,3</u>	22,2	<u>21,5</u>	24,5	24,7
	AR	<u>(3,7)</u>	(-0,5)	<u>(-2,9)</u>	(-0,1)	
LMP	%	3,7	<u>13,9</u>	4,4	<u>1,6</u>	4,4
	AR	(-0,7)	<u>(4,1)</u>	(0,1)	<u>(-2,0)</u>	
Egyéb	%	2,8	2,8	1,9	2,2	2,2
	AR	(0,8)	(0,3)	(-0,8)	(0,0)	
Összesen	%	100,0	100,0	100,0	100,0	100,0
	N	325	72	680	184	1261

Forrás: Lásd 12. táblázat.

Megjegyzés: Lásd 12. táblázat jegyzeteiben.

21. táblázat Pártpreferencia-csoportok megoszlása templomba járás gyakorisága szerint, 2013–2014 (%)

		Soha	Ritkábban	Évente néhány alkalommal	Havonta	Havonta 2–3 alkalommal	Hetente, vagy gyakrabban	Összesen
Fidesz–KDNP	%	<u>43,7</u>	<u>46,1</u>	<u>56,6</u>	53,8	<u>69,6</u>	<u>67,6</u>	49,8
	AR	<u>(-3,6)</u>	<u>(-1,5)</u>	<u>(2,3)</u>	(0,7)	<u>(3,0)</u>	<u>(3,1)</u>	
Jobbik	%	<u>21,2</u>	<u>23,4</u>	<u>15,3</u>	14,1	<u>5,4</u>	<u>7,0</u>	18,7
	AR	<u>(1,9)</u>	<u>(2,4)</u>	<u>(-1,5)</u>	(-1,1)	<u>(-2,6)</u>	<u>(-2,6)</u>	
Kormányváltók	%	26,3	25,6	22,1	26,9	25,0	<u>16,9</u>	24,8
	AR	(1,0)	(0,4)	(-1,1)	(0,4)	(0,0)	<u>(-1,6)</u>	
LMP	%	<u>6,0</u>	<u>2,9</u>	4,7	2,6	<u>0,0</u>	4,2	4,4
	AR	<u>(2,3)</u>	<u>(-1,5)</u>	(0,2)	(-0,8)	<u>(-1,7)</u>	(-0,1)	
Egyéb	%	2,7	1,9	1,3	2,6	0,0	4,2	2,2
	AR	(1,0)	(-0,4)	(-1,1)	(0,2)	(-1,2)	(1,2)	
Összesen	%	100,	100,0	100,0	100,0	100,0	100,0	100,0
	N	513	308	235	78	56	71	1261

Forrás: Lásd 12. táblázat.

Megjegyzés: Lásd 12. táblázat jegyzeteiben.